

### 3. 「小さな拠点」づくりの具体事例

○ここでは、地域の困りごと（場面ごと）の別に、どのような取組を行っているかについて、事例の紹介を行います。

#### I. 生活サービスの確保

I-1	近くに食料品や日用品を扱う商店やガソリンスタンドが無くなった場合に、地域住民で販売を続けている事例	24ページ
I-2	地域に診療所やデイサービス施設、保育所などがなくなったため、地域でこれらサービスを継承・運営している事例	26ページ
I-3	商店や診療所、役場や郵便局などを、歩いて回れる範囲に集め、生活の利便を向上させた事例	28ページ
I-4	公共交通が不便な地域などで、住民向けに運送サービスを行っている事例	30ページ

#### II. 地域コミュニティの活力や人材活用

II-1	過疎高齢化により、個々で行っていた雪下ろしが難しくなったため、地域が連携して助け合いにより活動を維持している事例	32ページ
II-2	廃校を活用したり、道の駅の認定を受け、地域の拠点を形成している事例	34ページ
II-3	市町村合併等を契機として、住民を主体とした活動・サービスが行われている事例	36ページ
II-4	地域内に増えてきた空き家や空き施設を地域資源として活用している事例	38ページ
II-5	当事者意識の醸成など、人材育成を積極的に行っている事例	40ページ
II-6	集落運営が男性や高齢者で営まれているのが多い中、若い世代や女性が積極的に地域づくり活動を行っている事例	42ページ
II-7	地域おこし協力隊やUIJ ターン者が地域振興に活躍している事例	44ページ

#### III. 仕事や収入の創出、取組の継続

III-1	農林水産物や加工品の開発等により、地域の雇用・収入確保につなげている事例	46ページ
III-2	地域の就業環境や定住環境を整えることで、UIJ ターンを増やしている事例	47ページ


## I-1 近くに食料品や日用品を扱う商店やガソリンスタンドが無くなった場合に、地域住民で販売を続けている事例



地域住民が出資して会社を作り、日用品等の販売や特産品の販売を行っている例があります。また、法人格がなくても住民が出資して、住民協議会（任意団体）が日用品等の販売を行っている例もあります。

### ▶▶▶ 事例を見てみよう！



<p>高知県四万十市 西土佐大宮地区 株大宮産業</p>	<p>地区住民の8割が出資して株式会社を設立。県の補助金等を活用して撤退したJA店舗を買い取り、小売店とガソリンスタンドの営業を再開。さらに高齢者への宅配サービスなども展開している。</p>	
<p>島根県雲南市 掛合町波多地区 波多コミュニティ協議会</p>	<p>地区内に唯一あった商店が閉店したことを受け、元々は小学校であった波多交流センターの一画に店舗を開設。サロン機能も併設し、買い物を終えると、顔を合わせた人同士がお茶を飲みながら交流できる。車を持たない住民に対しては、コミュニティ協議会が所有する車「たすけ愛号」で無料送迎も実施している。</p>	

⇒もっと詳しく！（島根県雲南市掛合町波多地区 波多コミュニティ協議会）

## 島根県雲南市掛合町波多地区 波多コミュニティ協議会「はたマーケット」

### 【地区の概要・課題】

- ・波多地区は、島根県のほぼ中央、雲南市の南西端に位置する山あいの地区である。現在は国道 54 号から約 4 km 入ったところに位置するが、以前は宿場町として発展していた。
- ・人口は約 273 人、121 世帯、高齢化率は 5 割で、人口減少・高齢化により活力が低迷していた。

### 【きっかけ】

- ・昭和 57 年に、波多小学校区で波多コミュニティ協議会を結成した。平成 19 年度末に小学校が廃校となったことを受け、翌年度から「彩りプロジェクト」として、ワークショップ形式で集落点検を行い、イベントを展開しつつ、計画の検討を進めていった。

### 【組織づくり、取組概要】

- ・計画では、防災対策、地域内交通、買い物支援、交流事業、廃校となったプールでのホンモロコの養殖など、様々な事業アイデアが出され、これらはコミュニティ協議会「彩プロジェクト」を中心に、住民が協力し合って、実現されていった。
- ・平成 26 年 3 月に、地区で唯一の個人商店が閉店となり、高齢者等の買い物が不便となった。市から、過疎地向け店舗（マイクロスーパー）を展開している全日食チェーンの紹介を受け、協議会が店舗運営について検討・協議を開始した。
- ・同年 10 月に、ふるさと島根定住財団の助成金や融資、地区住民などからの寄付金などを基に、交流センター（旧波多小学校）内に店舗「はたマーケット」を開設し運営を始めた。

### 【活動拠点】

- ・当初、波多公民館が拠点であったが、平成 19 年度末の旧波多小学校（平成 4 年度建設）の廃校に伴い、「波多交流センター」として拠点を移して活動している。

### 【取組成果】

- ・全日食チェーンにより、店舗には生鮮品や加工品、日用品など約 1000 品目が常時備わっており、酒類販売も行っている。
- ・店舗の隣に喫茶、軽運動のできるスペースを用意したことで、地域住民同士や来訪者との交流が進んでいる。
- ・協議会が所有する自動車が高齢者等を無料送迎することで、利用者増を図っている。（無料配達も実施。）

### 【苦労した点・成功のポイント】

- ・全日食チェーンの POS レジシステムの導入により、豊富な品ぞろえと売れ筋商品の調達を図り、効率化をしている。



ワークショップの風景



「はたマーケット」の様子



喫茶・軽運動スペース

## I-2 地域に診療所やデイサービス施設、保育所などがなくなったため、地域でこれらサービスを継承・運営している事例



地域住民が自ら医療法人や福祉法人を立ち上げ、運営している例があります。また、地域の様々な活動の拠点づくりを行政が行って、その拠点の運営を地域住民が行うことでコミュニティ再生につなげている例もあります。



### ▶▶▶ 事例を見てみよう！

<p>愛媛県上島町 NPO 法人ふくふくの会</p>	<p>島民が最後まで島内で生活できる環境づくりを目指し、島にあった保育園の旧園舎を改修し、小規模多機能型の福祉サービスを展開。島内で最期を迎えるだけでなく、島内若者の仕事の場としての定着。現在は、医療機関と連携し、医療サービス付き高齢者住宅の運営も展開している。</p>	
<p>群馬県富岡市 ふれあいの居場所づくり</p>	<p>年齢や性別を問わず誰でも気軽に集い、自由な時間を過ごすことができる拠点である「ふれあいの居場所」を市民が運営し、支え合い・生きがい・社会貢献・介護予防・孤立予防・世代間交流など様々な効果が生まれ、市民同士が支え合う絆の深い地域づくりの拠点につながっている。</p>	
<p>群馬県東吾妻町 大戸地区 大戸診療所</p>	<p>地域唯一の医療機関の廃止反対運動の経緯から、地域住民による医療法人を立ち上げ診療所を設立。地域住民を中心とした支援金と全国の医療関係者との関わり・協力により運営を続けている。診療所に加え、デイケア施設も併設し、訪問介護事業も行っている。</p>	

⇒もっと詳しく！（愛媛県上島町 「NPO 法人ふくふくの会」）

## 愛媛県上島町「NPO 法人ふくふくの会」

### 【地区の概要・課題】

- ・上島町は愛媛県の北東部、広島県との境に位置し、瀬戸内海のほぼ中央に浮かぶ 18 の島々により構成されている。
- ・島内での雇用が少ないことから、若者を中心に島外への流出が続いている。また、高齢者にあっても、島内に十分な治療を施せる医療施設や福祉施設が少ないことから、やむを得ず島外に移住し、人口減少に拍車をかけることにつながっている。

### 【きっかけ】

- ・お年寄りのニーズを調べた所、一人暮らしの高齢者のお宅では食事の確保が心配事として挙げられた。「食の安全性」を望む住人の声をきっかけに、週 2 回程度、約 60 人の方に対してボランティア 3 名による配食サービスを開始する。

### 【組織づくり、取組概要】

- ・町内の生協などが充実してきたこともあり弁当サービスは 2 年ほどで終了する。その後は、お年寄りたちが集まれる「寄合所」ができればと思い、介護保険に基づいた事業展開のため合資会社を設立し、元民宿を使ってデイサービスを開始。その後、NPO 法人となる。
- ・ボランティアの人数も増え、「大きな施設より身近な小さな施設」が認知症の方に好評となり、小規模多機能型の介護サービスを展開するようになった。

### 【活動拠点】

- ・島にあった保育園の旧園舎をリフォームし、小規模多機能型の委託介護サービスと有料老人ホームが一体となった福祉施設を運営する。
- ・平成 26 年の 4 月より、町内の医療機関と連携した医療サービス付き高齢者住宅の運営も行っている。
- ・島の魅力を再発見しようをコンセプトに季刊誌「ふくふく 29」を発行する。

### 【取組成果】

- ・対応している介護者（福祉）：48 名
- ・スタッフの数（雇用）：32 名 ※平成 27 年度時点

### 【苦労した点・成功のポイント】

- ・NPO 法人設立にあたっては、人材確保が難しく、最初は 3 名。役に立ちたいという気持ちで始めた。
- ・どんな行動でもいいが良かったことを行動に移せば、不思議と手を貸してくれる人が集まった。
- ・取組の継続がこれから島で暮らし続けられる保険として人々の理解を得ることにつながり、それが継続する力の源となっている。



あたたかい馴染みの関係



医療サービス付き高齢者住宅



築 50 年の保育所を改修

## I-3 商店や診療所、役場や郵便局などを、歩いて回れる範囲に集め、生活の利便を向上させた事例



道の駅や、行政施設の周辺など、人が集まる場所に、生活サービス機能を集約して、サービスの効率化と賑わいづくりを行っている例があります。



### ≫≫ 事例を見てみよう！

<p>岡山県新見市哲西町 NPO 法人きらめき広場</p>	<p>全住民を対象に行ったアンケート調査で、要望の高かった診療所を軸に、庁舎、保健福祉センター、図書館、ホール棟を集約した複合施設が道の駅に隣接するエリアに整備され、NPO法人きらめき広場が図書館の指定管理委託を受けた。路線バスを経由させ、旧町全体の生活を支えるワンストップサービスの拠点づくりを展開。</p>	
<p>京都府南丹市 美山町鶴ヶ岡地区 ムラの駅 たなせん</p>	<p>丹市美山町では、各地区（旧村）に拠点を形成する中、18集落からなる鶴ヶ岡地区では、平成11年に106名の住民出資の有限会社を設立し、廃止となっていたJA店舗を「たなせん」として再生して経営を開始した。たなせん周辺には郵便局や旧小学校、他の商店、旧保育所を活用した住民の活動の場があり、地区の拠点を形成している。平成21年からは、高齢者の安否確認と御用聞き、配達を行う「ふるさとサポート便」を運行、平成25年から鶴ヶ岡地域内に限定した、無償移送サービスを実施。</p>	
<p>山口県山口市仁保 道の駅「仁保の郷」</p>	<p>地域の経済活動・交流の拠点として地域主導型で道の駅を構想。既存の農協やGSの他、道の駅周辺に郵便局、スーパー、バス回転場などを併設、ワンストップサービスの拠点整備を実現。その後に地域交流センターやデイケア施設などができている。また、農産物直売所「いろどり市」や施設の管理運営を自治会や農協・森林組合が出資した(有)仁保の郷が実施しており、地域での雇用、農家の所得・健康向上に貢献している。</p>	

⇒もっと詳しく！（京都府南丹市美山町鶴ヶ岡地区「ムラの駅 たなせん」）

## 京都府南丹市美山町鶴ヶ岡地区 「ムラの駅 たなせん」

### 【地区の概要・課題】

- ・ 5つの旧村からなる美山町は、平成 18 年に他 3 町と合併して南丹市となったが、市町村合併前から地区（旧村）ごとに拠点を形成し、地域生活の核として機能させてきた。
- ・ 鶴ヶ岡地区は 18 集落からなり、人口約 650 人である。

### 【きっかけ】

- ・ 旧美山町では、昭和 45 年頃から農林業の基盤整備と話し合いが熱心に行われ、平成に入ると地区ごとに「村おこし推進委員会」を設置し、盛んに村おこし活動を展開した。
- ・ しかし、平成 11 年に農協の広域合併に伴う支所の廃止により店舗も廃止となることから、鶴ヶ岡地区では住民が出資して「(有)タナセン」を設立し、店舗の運営を始めた。

### 【組織づくり、取組概要】

- ・ 平成 11 年に 106 名の住民出資を受けて有限会社を設立し、廃止となった JA 販売所を「タナセン」として再生して経営を開始した。購買部、農事部、福祉部の 3 部のそれぞれで、地域が必要とする活動を展開している。
- ・ 「(有)タナセン」は、自治会、村おこし推進委員会、地区公民館の 3 つの組織を統合して設置された鶴ヶ岡振興会と連携して事業を展開している。（振興会は企画検討し、各種団体に働きかけを行うという役割を有している。）また、農事組合、造林組合、消防団、女性グループ、学校など、地域の多様な組織とも連携して事業を展開している。
- ・ 平成 21 年からは、高齢者の安否確認と御用聞き、配達を行う「ふるさとサポート便」の運行、平成 25 年より振興会から委託を受け鶴ヶ岡地域内に限定し、高齢者等の無償移送サービスを実施している。
- ・ 平成 27 年 10 月には、若者が中心となり「ムラの駅 たなせん」をリニューアルオープン。Facebook を用いて、品ぞろえやイベント情報を積極的に発信し始めた。

### 【活動拠点】

- ・ 隣接して、南丹市役所美山支所にも行きづらい人のために戸籍関係や公金納付等の窓口がある。（鶴ヶ岡振興会）
- ・ 周辺には郵便局や旧小学校、他の商店、旧保育所を活用した住民の活動の場があり、地区の「小さな拠点」を形成している。

### 【取組成果】

- ・ 令和 3 年の年間延べ利用件数は、23,371 件である。

### 【苦労した点・成功のポイント】

- ・ 施設に近い個人商店と調整を図るなど、他の事業者との共存を大切にしている。商店や郵便局等の集積によって来客者が増え、利便性が高まるとともに経営も安定化する。

★平成 25 年度小さな拠点づくりモニター調査(国土交通省)を活用



「ムラの駅 たなせん」の外観



店内の様子



「直売コーナー」の様子



## I-4 公共交通が不便な地域などで、住民向けに運送サービスを行っている事例



地域住民がNPO等を立ち上げ、有償輸送を行っている例があれば、地域の民間事業者が地域住民の足を確保するために活動をしている例もあります。



### 》》 事例を見てみよう！

<p>広島県安芸高田市 川根地区 川根振興協議会</p>	<p>川根地区から安芸高田市中心部まで車で40分かかることから、平成21年から市町村運営有償運送事業「かわねもやい便」をスタート。通学・通院、地区内で行われるサロンへの送迎など、3台の車両と13名の運転手で運営。</p>	
<p>岩手県北上市 口内地区 NPO法人くちない</p>	<p>バス停や病院までの交通手段のない集落のお年寄りのために「過疎地有償運送」を実施しようとした際に、法人格が必要とことから、町民16名でNPO法人を設立。過疎地有償輸送、福祉有償運送のほか、日用生活店舗の運営や、高齢者の生活支援として、家のまわりの草刈りや除雪、買い物支援なども実施している。</p>	

⇒もっと詳しく！（岩手県北上市口内地区「NPO法人くちない」）

## 岩手県北上市口内町地区 「NPO 法人くちない」

### 【地区の概要・課題】

- ・口内町地区は、北上市の東端に位置する山あいの地区で、市の中心部から約 10km の位置にある。平成 27 年時点の人口は約 1,360 人で高齢化率は約 5 割で、人口減少・高齢化が進んでいる。

### 【きっかけ】

- ・平成 19 年に JA の支店と店舗が撤退し、買い物不便と通院困難な高齢者のために、平成 20 年に社会実験として運送事業を実施した。有償運送のためには法人格が必要であるため、平成 21 年に住民有志で NPO 法人を設立し、翌年から、町内バス停と自宅などの町内限定の過疎地有償運送と、医療機関や市役所等に行き先を限定した福祉有償運送を開始した。
- ・平成 22 年に社会実験として、旧 JA 店舗で集落商店「店っこくちない」を実施したところ、住民からの要望が強いことを受けて、本格運営を決定した。

### 【組織づくり、取組概要】

- ・平成 23 年 4 月に、「店っこくちない」を正式に開業し、翌年には、店舗の隣に厨房施設を整備して惣菜を手作りしている。
- ・店舗では日用品を揃えているが、住民の要望に基づき、近隣商店や市内のスーパーから購入して宅配も行っている。また、地域で採れた野菜や特産品の「ごしょ芋」を使った加工品を販売し、収益性を高めている。
- ・さらに、スクールバスの受託事業や、高齢者の生活支援として、家の周りの草刈りや除雪、買い物なども支援している。

### 【活動拠点】

- ・店舗内に NPO 法人のオフィスを設置している。
- ・店舗の前は市の中心部とつながるコミュニティバスのバス停があることから、町内の高齢者は有償運送で店舗まで来てコミュニティバスに乗り換える、といった交通結節点にもなっている。
- ・店舗には休憩コーナーがあり、バスを待つ人をはじめ高齢者等の集いの場としても機能している。

### 【取組成果】

- ・年間約 3,500 名が店舗を利用している。
- ・店舗の売上は年間 180 万円弱で赤字であるが、特産品の開発・販売やスクールバス受託事業、助成金等で賄っている。

### 【苦労した点・成功のポイント】

- ・NPO 法人のオフィスが店舗内にあることで、職員が店番を行うなどして人件費や共通経費を抑制している。
- ・社会実験を行うことで、住民ニーズを確認するとともに、存続要望を原動力として本格展開に移行している。

★平成 20 年度山村再生プラン助成金(林野庁)、平成 22 年度緊急雇用創出事業(厚生労働省)、平成 26 年度公民連携によるまちなか再生事例に関する調査研究事業(総務省)を活用



「店っこくちない」の外観



「店っこくちない」の様子



有償運送の様子

## Ⅱ-1 過疎高齢化により、個々で行っていた雪下ろしが難しくなったため、地域が連携して助け合いにより活動を維持している事例



これまで、個人（世帯）で行っていた雪下ろしが、高齢化や単身世帯化などにより難しくなった地域で、集落単位や複数の集落連携で雪下ろしを実施し、生活環境を維持している例があります。



### ≫≫ 事例を見てみよう！

<p>長野県飯山市 桑名川地区 桑名川区除雪協力隊</p>	<p>過疎高齢化に伴い、個人による自力での除雪に加え、業者による除雪も困難な状況であったことから、区独自の除雪支援制度「桑名川区除雪協力隊」が整備された。隊員は対象世帯の除雪を有償で支援し、労働対価の一部は市から補助を受けることで経済的負担の軽減を図っている。</p>
<p>秋田県横手市 NPO 法人 秋田県南 NPO センター</p>	<p>各地域の共助組織設立を支援している。 平成 23 年 10 月から 25 年 3 月まで、内閣府の「新しい公共支援事業」による『高齢過疎地域における共助力アップ支援事業〈横手モデル〉』を実施。4つのモデル地区で、雪下ろし支援・雪よせ支援・買い物支援を行った。秋田県との協働により 2022 年迄に住民有志による共助組織の立ち上げについて 30 団体サポートし、支援の輪が大きな成果を挙げている。</p>
<p>島根県飯南町谷地区 谷自治振興会</p>	<p>旧小学校を改修して地域の交流拠点施設とした「谷笑楽校」の運営や、行政から無償貸与された車両で住民の輸送支援などを行っている。 地域の除雪支援活動を行う組織「スノーレンジャー谷」を結成しており、構成員は 40～70 歳代の住民。常に 2 人で活動することで安全を確保している。燃料費および維持費として 2,000 円/h を支払えば、住民は誰でも依頼できる。</p>



⇒もっと詳しく！（長野県飯山市桑名川地区「桑名川区除雪協力隊」）

## 長野県飯山市桑名川地区 「桑名川区除雪協力隊」

### 【地区の概要・課題】

- ・地区における高齢世帯の増加に伴い、個人での雪下ろし作業が困難になっていた。

### 【きっかけ】

- ・平成 18 年の豪雪時に区内で除雪支援を受けられない世帯があり、区独自の具体的な組織作りの検討をはじめた。
- ・平成 21 年、登録制の 38 名の隊員で構成される自治会独自の除雪支援組織「桑名川区除雪協力隊」が設立された。

### 【組織づくり、取組概要】

- ・隊員は区長が能力と地域バランスを考慮した上で、12 月から 3 月にかけての 1 任期ごとに委嘱した賛同者により構成される。
- ・組織としては区内の 5 集落に 1 名ずつ班長が配置される。高齢者、障がい者、母子世帯など自力除雪が困難な世帯の住居が除雪対象となる。
- ・屋根雪下ろしおよび建物まわりの除排雪を 2 名以上の隊員が自前の除雪機械を使い行う。
- ・1 名当たり 2,000 円/h の賃金が対価として対象世帯より支払われるが、作業にあたり機械・特殊車両を使用した場合は別途決められた額が追加で支払われる。
- ・対象世帯の一部は市から補助を受けることで経済的負担の軽減を図っている。

### 【取組成果】

- ・平成 26 年度の冬は 52 件の除雪を支援、平成 22 年度当初から累計で 250 件の除雪支援を行っている。
- ・設立当初 38 名だった隊員は、平成 27 年時点で 44 名まで増えている。

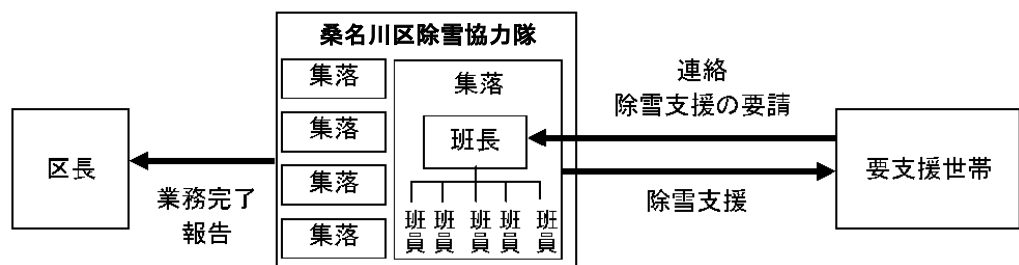
### 【苦労した点・成功のポイント】

- ・除雪装備は現在隊員の私物を使用しているため、維持コストをどのように負担するかが課題となっている。
- ・共助の先進モデルとして取材報道がなされている。「依頼から自発へ」というスローガンを掲げ、隊員の士気向上を図っている。



桑名川区除雪協力隊の活動の様子

### 【協力隊による除雪の概要(参照:桑名川区資料)】



★県の補助金を活用



## Ⅱ-2 廃校を活用したり、道の駅の認定を受け、地域の拠点形成している事例



小学校は、地域コミュニティの核となる施設です。その施設を活用して、地域コミュニティの維持や活力向上につなげるよう、交流施設や地域活動として整備したり、道の駅の認定を受け、地域の拠点として活用している例があります。



### ▶▶▶ 事例を見てみよう！

<p>高知県津野町<sup>とこなべ</sup>床鍋集落 農村交流施設「森の巣箱」</p>	<p>昭和 59 年に廃校となった小学校であったが、平成 7 年から町と地域で協力して取組を行ううちに、20 年来、なくなっていた店舗と、居酒屋、他出子に戻ってきた時の宿泊の場などとして利用することを計画し、平成 15 年に農村交流施設「森の巣箱」としてオープン。各種イベントや居酒屋での交流が頻繁に行われている。</p>	
<p>浜松市天竜区熊地区 道の駅「くんま水車の里」 NPO 法人夢未来くんま</p>	<p>昭和 30 年代の農村生活改善運動時から女性を中心に村おこしを展開してきた熊地区において、昭和 61 年に全戸が参加し、食品加工施設「くんま水車の里」と食事処「くんまかあさんの店」の運営を開始。平成 7 年に道の駅に認定され、その後も物産館「ぶらっと」や体験工房「水車の里」を建設して、都市住民のみならず地域の多くの人が集まる拠点として発展している。</p>	

⇒もっと詳しく！（高知県津野町床鍋集落 「農村交流施設「森の巣箱」」）

## 高知県津野町床鍋集落 「農村交流施設「森の巣箱」」

### 【地区の概要・課題】

- 津野町は高知県中西部に位置するが、床鍋集落は町中心部から山を越えた「陸の孤島」であった。平成16年にトンネルが開通したことで町外に出ることなく行けるようになったが、それほど行政サービスに関して他地域と格差があった。

### 【きっかけ】

- 昭和59年に小学校が廃校していたが、平成7年から「このままでは床鍋が消滅してしまう」との危機感から、住民有志で検討会を作り、町にアドバイスと支援を要請した。町からは「町は支援しますが、主人公は住民ですよ」との回答があり、「できることから始めよう」と、地域自らの手で荒れ放題になっていた支障林を伐採したところ、集落を明るく変えることができ、集落に自信も芽生えた。
- 新たに若手中心による床鍋とことん会を発足し、ワークショップ方式で廃校舎を活用した取組について考えた結果、集落の課題を解決しようと、次の事項を計画に盛り込んだ。
  - ①店がなくて買い物が困る→「コンビニを作ろう」
  - ②買っても重くて持って帰れない→「宅配をしよう」
  - ③交流する場所がない・ほしい→「居酒屋で楽しもう」
  - ④帰省してきた孫たちの泊まる場所が必要→「宿泊施設にしよう・入浴施設も作ろう」
- 以上の計画を基に町で整備を行い、平成15年に「森の巣箱」をオープンした。

### 【組織づくり、取組概要】

- 森の巣箱運営委員会が、町と0円の指定管理委託契約を締結。
- 運転資金を各戸に出資を呼びかけて確保。同時に、毎月の購買協定を各戸と結んで最低限の売上を確保した。

### 【活動拠点】

- 廃校内および敷地内に各施設が立地している。
- 敷地隣には農産物の選果場があり、高齢者を中心に出荷活動を通して、所得向上と健康増進が図られている。

### 【取組成果】

- 年間約600～1,000名が宿泊している。
- 店舗の売上はオープン当初は年間400万円程度、全体で1,500万円程度であったが、人口減少や類似宿泊施設の台頭等によって縮小傾向。
- 10年来、「本当の幸せとは何か」と考え続けた結果、大学等の協力を得ながら、見守りなどの集落福祉も展開している。

### 【苦労した点・成功のポイント】

- 住民の利便性を高めることを意図したが、オープンしてみると県内外からの利用者が多く、予想外に売り上げが増えるとともに、地域外との交流が生まれることとなった。
- リーダーや協力者が、楽しみながら事業を展開するよう、心がけている。

★廃校改修時には県の補助事業を活用



「森の巣箱」の外観



「集落店舗（コンビニ）」の様子



「飲食コーナー（居酒屋）」の様子

## Ⅱ-3 市町村合併等を契機として、住民を主体とした活動・サービスが行われている事例



合併前の自治体が行っていた住民サービスを、指定管理などにより、地域住民が参加するNPO等の組織が担い、住民サービスの維持を図っている例があります。これら組織では、住民サービスなどの非採算分野に加え、イベント（祭り）の開催や交流事業、特産品開発・販売等を行い、組織及び住民サービスを継続的に取り組む工夫を行っています。

### ≫≫ 事例を見てみよう！



<p>島根県雲南市 小規模多機能自治</p>	<p>平成16年に6町村の合併により誕生した雲南市において、市民が主体的に地域のまちづくりに関わるよう、概ね小学校区を単位として再編した新たな地縁組織として「地域自主組織」の結成を促し、各地域自主組織において小規模多機能自治を推進している。</p> <p>平成19年に市内全域で44の地域自主組織が結成された後、各々で地域課題の解決と活性化を図り、現在は組織の統合分離が進んで30組織で交流センターを拠点にして、地区同士で切磋琢磨しながら活動が行われている。</p>	
<p>新潟県上越市安塚区 特定非営利活動法人 NPO 雪のふるさと安塚</p>	<p>旧安塚町は上越市への合併を前に、それまで町が行ってきた地域資源を活用した特徴ある活動の継続を目的として、町内全戸が参加する特定非営利活動法人「NPO 雪のふるさと安塚」を設立。</p> <p>介護保険制度の見直しに伴い、上越市より委託を受け、平成27年3月から65歳以上の高齢者を対象にしたモデル事業を開始し、現在は、ふれあいサービス事業として毎週3回、月・水は「通いの場」として認知症予防や話合いのサービスを行い、金曜日は「介護予防教室」のサービスを上越市の支援を受けて送迎付きで実施。</p>	
<p>新潟県十日町市 仙田地区 (株)あいぽーと仙田</p>	<p>株式会社あいぽーと仙田は、①農作業支援、②高齢者支援、③地区生活支援の三つの柱を経営指針として掲げている。持ち主が耕作できなくなった農地を引き受けるとともに道の駅、日用品販売店舗を開き地域の買い物拠点を復活させるなど、「第3の公」として、多様な活動を行っている。</p>	

⇒もっと詳しく！（新潟県十日町市「(株)あいぽーと仙田」）

## 新潟県十日町市仙田地区 「(株) あいポート仙田」

### 【地区の概要・課題】

- ・十日町市市街地から 16km ほど離れた山間地帯にあり、平年の積雪は時に 3m に達する豪雪地帯である。
- ・12 集落が点在しているが、うち 3 集落は廃村となっており、9 集落に約 504 名、225 世帯が暮らしている。
- ・地区内集落の高齢化の平均は 57.7% で、最も高齢化率の高い集落は 80.0% である。高齢者のひとり暮らしも多い。

### 【きっかけ】

- ・地区内唯一の店舗であった農協購買店が撤退し、小学校と保育園が閉校・閉園するなど、生活が危ぶまれるようになった。
- ・農業だけでなく、地区の生活支援も行う組織として株式会社を設立する構想が浮上。
- ・17 回にも及ぶ説明会を経て、平成 22 年に発起人 6 名、資本金 114.8 万円（株主は地区内の有志 15 名）で「株式会社あいぽーと仙田」を設立した。

### 【組織づくり、取組概要】

- ・農業の枠を超えて世話役に徹するマネジメント組織として「地区のマネジメント法人として、新たなる公を目指す」を理念に掲げ、次の 3 つの事業を柱に事業を展開している。
  - ・「農業支援事業」…離農者に代わる水田の耕作、農作業困難者への支援（農業作業委託）に加え、地区内の農業関係組織の業務受託。
  - ・「高齢者支援事業」…高齢者宅の冬季の雪降ろしを受託。
  - ・「生活支援事業」…食料品や日用雑貨の販売や食堂を運営し、地域コミュニティの集いの場の創出。

### 【取組成果】

- ・「生活支援業務」は買物難民の解消につながった。
- ・集落自治業務も受託、地域イベントの開催、行政等の調整等活動は多岐に渡り、地域から欠かすことのできない存在となっている。
- ・地域住民からは「会社ができたおかげで、安心して農業をやれるようになった」との声が上がっている。

### 【苦労した点・成功のポイント】

(苦労した点)

- ・これまで前例のない法人であったため、地域の理解を得るのに苦労した。

(成功のポイント及び成果)

- ・高齢者が大半を占める便利屋であり、世話役として、地区で起こる様々な出来事に対応する組織として地域にとって重要な役割を担っている。

★「小さな拠点」を核とした「ふるさと集落生活圏」形成推進事業(国土交通省)を活用



集落風景



店内の様子



冬季の雪降ろし

## Ⅱ－４ 地域内に増えてきた空き家や空き施設を地域資源として活用している事例



集落で地域の空き家を管理し、交流施設や宿泊場所、また、一時居住の場所として提供している例があります。これら空き家等の活用を通じて、移住者の確保につなげている例も見られます。



### ≫≫ 事例を見てみよう！

<p>茨城県常陸太田市 里美地区 里美古民家の宿「荒蒔邸」 NPO 法人遊楽</p>	<p>築 150 年の家屋を、伝統的な家屋の維持保全を主の目的としてできるだけ改修せずに会員制農家民宿として活用している。基本的に、直売所などで農産物を購入し、宿の中で調理して消費する「地産地食」を徹底するとともに、宿泊者には、そば打ち体験や滝めぐり案内など、田舎体験を提供している。</p>	
<p>広島県三次市 <small>あおが</small> 青河町 (有) ブルーリバー</p>	<p>児童数の減少により青河小学校が廃校になると危機感を募らせた 9 名の有志が出資し設立された。旧住民の空家を借り受け、賃借人の窓口となっている。児童のいる家庭を対象に、空家住宅の提供と同時に新築住宅も建設し提供している。現在青河町住民の 1 割がブルーリバー提供住宅に住んでいる。</p>	
<p>徳島県美波町 <small>いざり</small> 伊座利地区 伊座利の未来を考える推進協議会</p>	<p>人口 100 人の漁村で、小中併設校の廃校危機を背景に、平成 11 年から都市などに住む児童・生徒の転校を呼びかける漁村留学を地域で挙げて実施している。 地域づくり活動団体「伊座利の未来を考える推進協議会」が、転入に必要な住宅がないことに対し、協議会で空き家を改修して提供している。なお、移住には協議会の面接が必須となっており、これまで 100 人を超える転入生を受け入れている。</p>	

⇒もっと詳しく！（徳島県美波町伊座利地区「伊座利の未来を考える推進協議会」）

## 徳島県美波町伊座利地区 「伊座利の未来を考える推進協議会」

### 【地区の概要・課題】

- ・伊座利地区は美波町の東端に位置し、平地部に 50 世帯余りが暮らす町内で最も小さな漁村集落である。
- ・生活利便性を欠くため人口減少が続き、平成 7 年には人口が 100 人を切り、高齢化率は 40%を超えていた。

### 【きっかけ】

- ・平成 4 年頃、急激な過疎化・高齢化により児童生徒数が激減し、地区の「伊座利校（へき地 2 級の小・中併設校）」の廃校問題が勃発した。
- ・「伊座利校」と地区住民が一体となって運動会等の活動を長年行ってきた経緯があり、伊座利校は地区の宝であったことから、地域おこしの機運が高まっていった。

### 【組織づくり、取組概要】

- ・町内会や漁協、学校、婦人会など、地区にあるすべての組織を融合する新たな組織として、平成 12 年に全地域住民加盟の「伊座利の未来を考える推進協議会」を設立した。
- ・漁村留学の受入れに加え、イザリ Cafe、倶楽部イザリーノキャンプ場の運営にも携わっている。

### 【活動拠点】

- ・協議会で誰もが気軽に立ち寄ることができる「たまり場」のようなスペースをつくることが検討され、平成 19 年に全住民がオーナーの「イザリ Cafe」を開店した。
- ・地域住民が季節ごとの地域産物を使った食事の提供と、宿泊施設の運営に当たっている。

### 【取組成果】

- ・漁村留学等を通じた住民らの受入れ環境づくりにより、かつて 5 名にまで落ち込んだ児童・生徒数が、平成 25 年には 24 名にまで増加した。
- ・平成 17 年に 40%を超えていた高齢化率が徐々に低下し、現在は 20%台を維持している。
- ・1～2 年の短期を含め、首都圏、関西圏、徳島県内など、全国各地から、現在までに 100 名を超える転入生を受入れてきた。
- ・地域の新たな担い手となる漁師や海女さんを希望する都市部の若者などを受入れている。
- ・「交流」をキーワードに、関西や首都圏、徳島市等に「伊座利応援団」を組織し、人口 10 万人の村を目指し交流の輪を広げている。

### 【苦労した点・成功のポイント】

- ・会員自らが資金を調達し、運営費に充てるなど、自らの手で地域の活性化を実現しようという意識が高い。
- ・前例や慣例、固定観念にとらわれず、外部や女性の視点を積極的に取り入れ、「選ばれる田舎」を目指し、遊び心を持って活動している。



伊座利校



イザリ Cafe



一日漁村留学体験  
「おいでよ海の学校へ」の様子

## Ⅱ-5 当事者意識の醸成など、人材育成を積極的に行っている事例



行政などに「やってもらう」という意識から、地域住民自らが「やりたい」という意識の醸成や地域リーダーの育成に向けて、地域ぐるみでの人材育成の取組を進めている例があります。



### ▶▶▶ 事例を見てみよう！

<p>島根県雲南市 NPO 法人おっちらボ (幸雲南塾)</p>	<p>平成 23 年に立ち上がった「幸雲南塾～地域プロデューサー養成講座～」の卒業生が中心となり、「幸雲南塾」の運営や若者の人材育成や地域活動を支援する中間支援組織として平成 25 年に設立した。「幸雲南塾」の卒業生である起業家等の若手人材約 200 名のコミュニティで、市内事業者や団体との連携により、地域ブランディング、里山維持、デジタル人材育成等、地域課題への取組を創出・支援している。</p>	
<p>岩手県花巻市 NPO 法人いわて地域 づくり支援センター</p>	<p>持続的な地域づくりを進めていくための中間支援組織として、地域づくりに関する啓発、提言、人材育成等の支援活動を行っている。地域に出向いて、高齢化に悩む集落で話し合いや計画づくり、事業展開の方法をともに考えながら教えるとともに、公共交通の改善や広報作成支援など、多面的に地域づくり支援と人材育成を行っている。</p>	
<p>鹿児島県鹿屋市 柳谷集落 やねだん故郷創世塾</p>	<p>自治公民館が、農業生産や特産品の販売により収入を得て、これを生活環境や交流施設の整備等に回すことで、持続する住みよい集落づくりを展開している。リーダーの自治公民館長豊重氏は、全国で自立した地域づくりを担う人材を育成するため、全国各地で講演を行う一方、やねだん故郷創生塾を開催。平成 19 年以降、年 2 回のペースでやねだんでの合宿を実施し、卒業生は 1,236 人（令和 4 年 11 月現在）に達する。</p>	

⇒もっと詳しく！（島根県雲南市「NPO 法人おっちらボ(幸雲南塾)」）

## 島根県雲南市 「NPO法人おっちラボ（幸雲南塾）」

### 【きっかけ】

- ・雲南市では、平成 23 年に社会起業や地域貢献を志す若者の企画立案と実践をサポートすることを目的とした「幸雲南塾～地域プロデューサー養成講座～」(以下、幸雲南塾)が立ち上がった。
- ・幸雲南塾の卒業生を中心として、平成 25 年 4 月に幸雲南塾の運営をはじめ、若者の人材育成や地域活動を支援する中間支援組織として市民団体「おっちラボ」を設立し、平成 26 年 4 月に NPO 法人格を取得した。



### 【組織づくり、取組概要】

- ・おっちラボは代表理事を筆頭に、理事 2 名、監事 1 名、事務局 5 名(常勤 1 名、非常勤 4 名)で組織されている。
- ・取組分野として、社会起業家向け助成・伴走支援、事業づくりのためのコミュニティ運営、里山等遊休資産管理のためのデータ活用があげられる。

### 【活動拠点】

- ・商店街内にある町屋を改修したシェアオフィス&コワーキングスペース「三日市ラボ」((公財)うんなんコミュニティ財団が運営)などを中心に活動を展開している。

### 【取組成果】

- ・幸雲南塾の卒業生は平成 23 年以降 150 名を数え、約 30 件の起業、そのほか多数の取組が生まれ、当初目指していた「チャレンジする土壌」は確実に耕されてきた。
- ・卒塾生たちから、訪問看護ステーションが首相の所信表明演説でも取り上げられ、またコミュニティナースという全国で注目される事業や、全国展開する買い物リハビリの事業も輩出した。米粉の加工品、ジビエ、産前産後ケア、多文化共生など多様な事業が生まれ、その魅力によりさらに移住者や関係人口が呼び込まれている。
- ・2020 年には住民のチャレンジを住民が支える資金循環の仕組みとして「うんなんコミュニティ財団」設立を支援。同財団は地域密着型クラウドファンディングや休眠預金等を活用した助成事業を展開するなど重要な役割を担い始めている。
- ・ローカルベンチャー協議会に参加するなど全国の地域と連携し、雲南での取組の認知を全国に広げている。
- ・令和 4 年度は国の補助金等を活用し、里山データベース、企業人向けツアー等のプロトタイプを構築。



### おっちラボ 幸雲南塾生の取り組み

**僕らの場づくり計画**  
**みんなくAda-n** (2024年度)

空き家を活用して、フードとリフトの両面から人が集まる場づくりに取り組みます！  
組合のみんなくAda-n(あだーん)は2013年からスタート、若者男女が輝く場になっています。

**田舎暮らし体験施設なかや**  
**一不安なく雲南へターンをー** (4周年)

1ターンの人達に山舎暮らしを体験してもらえる宿泊施設「なかや」をオープンさせます。  
雲南の暮らしを体験できる機会をつくり、1ターンへのきっかけをお手伝いします。

塾生の取組例

## Ⅱ-6 集落運営が男性や高齢者で営まれているのが多い中、若い世代や女性が積極的に地域づくり活動を行っている事例

農協の女性部や、気の合う女性の仲間で組織を作り、自らの特技（特産品づくり、料理など）を活かした取組をはじめ、その取組が集落の男性にも理解や協力を得られ、より活発化している例があります。

### 》》事例を見てみよう！

<p>和歌山県古座川町 農事組合法人古座川 ゆず平井の里</p>	<p>柚子を絞って出荷していた地区で、女性陣が絞りがすの柚子皮を活用できないかと昭和60年から活動を始めた。ビジネス化しようと県のアドバイスを受けながら、平成16年に農事組合法人を立ち上げ、女性が中心となって柚子の加工品を生産・販売しつつ、都市農村交流など、地域の活性化に向けた取組も展開している。</p>	
<p>島根県 <small>おおだ</small> 大田 市 <small>さんべ</small> 三瓶 町 株式会社 necco</p>	<p>三瓶が好きな女性たちで立ち上げた任意団体「さんべ女子会」の有志が、市の「西の原レストハウス」の指定管理者に応募するため平成27年に（株）necco を設立。飲食業を中心に、観光情報の発信、土産物・雑貨の販売、地元産品を使った特産品開発、三瓶の自然を活かした体験プログラムの企画・運営を行っている。コロナ禍を契機に特産品開発・都市部へのオンライン販売にも力を入れている。</p>	
<p>福岡県赤村 赤村特産物センター 運営協議会</p>	<p>約30年前から「Do you 農？」という都市農村交流事業を展開してきた赤村。女性の力により、事業を通じて食の提供や加工品の販売を進め、その後、特産物センターの立ち上げに至った。加工グループは、高齢女性に働く場を提供し、女性の所得向上に大きく貢献した。また、九州カーちゃんサミットを通じて、九州内の女性団体にとって地域おこし活動のモデルとなっている。</p>	

⇒もっと詳しく！（島根県大田市三瓶町（株）necco）

## 島根県大田市三瓶町 「株式会社 necco」

### 【地区の概要・課題】

- 三瓶山とその周辺のエリアは、豊かな自然に恵まれ、国立公園にも指定されている。北の原、東の原、西の原の各エリアに宿泊施設や温泉、飲食店が点在し、観光客も多く訪れる。

### 【きっかけ】

- 平成 22 年に三瓶が好きな女性仲間で立ち上げた任意団体「さんべ女子会」の有志が、市所有の「西の原レストハウス」の火を絶やさないため法人化。平成 27 年度から指定管理者となった。

### 【組織づくり、取組概要】

- 2017 年、「道の駅のように旅の入口に気軽に立ち寄れる休憩所」としての役割を打ち出し、店名を「山の駅さんべ」と改称。
- 店内では、地産の食材を取り扱う飲食部門と、女性目線のデザインを意識したお土産品などを取扱う。古い店内を県産木材や廃材などで DIY し、私設図書室なども併設。単なる飲食店に留まらず、地域づくりの拠点としての認知を固めている。
- 2020 年、コロナ禍で店舗が 2 か月間の休業を余儀なくされたものの、外部販売可能な商品の開発と通販サイトの開設や体験プログラム開発等により、三瓶の食と自然の発信を強化してきた。
- 特に国立公園や耕作放棄地に群生する外来「セイタカアワダチソウ」を使ったアロマ商品の開発（国内初）は、地域課題の解決と特産品開発を一体化した取組として特筆される。その開発資金の一部は、「嫌われ者を地域の新しい価値に」という理念に賛同した人々から、クラウドファンディングを通じて調達した。
- なお、家庭環境や体調などの理由で数回の役員改正がなされ、現在役員は創立メンバーの 2 代目代表のみ。UI ターン中心の正社員の女性 3 名、常勤パート 3 名とアルバイトスタッフのいずれも UI ターン者の女性の雇用を積極的に行っている。

### 【取組成果】

- 開発した特産品の一部は、ふるさと納税返礼品にも採用。
- 通販サイト利用者の 8 割は首都圏を中心とする都市部在住者。来訪者に留まらない三瓶ファンの獲得を目指している。

### 【苦労した点・成功のポイント】

- 役員・運営スタッフは女性が中心で、海外生活経験者や都市部からの UI ターン者、地域おこし協力隊出身者など、さまざまなスキルや視点、ネットワークを持つ個性溢れる人材が集まっている。



「山の駅さんべ」のテラスから三瓶山を眺める



さんべの地産おべんとう



セイタカアワダチソウを使ったアロマオイルづくり体験

## Ⅱ-7 地域おこし協力隊や UJ ターン者が地域振興に活躍している事例



地域おこし協力隊などが、数年間にわたり地域に住み、地域住民と交流と行動を共にすることで、地域の活力維持につなげている例があります。



### 》》》事例を見てみよう！

<p>佐賀県唐津市 からつ7つ島活性化協 議会</p>	<p>地域おこし協力隊を中心に、唐津市内7つの有人離島の連携を呼びかけて組織したもの。発足当初は「半ばありがた迷惑」的な反応もあったが、島の特産品販売や大学との連携事業など、島民の創意工夫を引き出し、島を活性化する活動を続けている。</p>	
<p>島根県美郷町 都賀・長藤地域 合同会社だいわもんど</p>	<p>道の駅グリーンロード大和は、平成5年に設置されて以降、第3セクターが運営を行ってきたが、更なる発展を期し、地元4集落の住民で合同会社を設立し、平成27年に道の駅の指定管理を受け運営に着手。町内唯一の道の駅であることや、地域住民の生活機能確保の拠点であるとの思いから、カフェ、産直、マートの3部門を運営し、地域の維持・活性化に貢献している。現在、運営全般に関わる協力隊員1名が活動。また、カフェ部門でも協力隊員を募集している。</p>	
<p>島根県海士町</p>	<p>行政職員の人件費削減による行財政改革により、捻出した予算で未来の子ども達への支援や地域資源を活かした「しごとづくりへの挑戦」、若者との交流による「まちづくりへの挑戦」、教育魅力化による「ひとづくりへの挑戦」を連動させながら実践する姿が魅力的となり、令和3年11月末までの18年間で、移住者が873人(622世帯)となり、人口の約18%を占めるまでとなっている。</p>	

⇒もっと詳しく！（島根県美郷町都賀・長藤地域「合同会社だいわもんど」）

## 島根県美郷町都賀・長藤地域 「合同会社だいわもと」

### 【地区の概要・課題】

- ・都賀・長藤地域は、美郷町南部に位置する江の川沿いの4つの集落を包含したエリア。
- ・人口は788人、402世帯、高齢化率60.7%、20歳未満人口15.1%（R4.11月現在）。近隣に商店はなく、主な買い物は大田市か広島県三次市に車で行くことが多い。

### 【きっかけ】

- ・平成20年度に、4つの自治会が合同で協議会を立ち上げ、農水省や県の補助事業を受けながら地域活性化に取り組み始めた。
- ・平成25年度には農業振興部会、産直部会、加工部会、企画部会を立ち上げ、それぞれに地域おこし協力隊を配置し活動を展開。地域資源を活用した商品開発、協議会独自のウェブサイトの作成、協議会の広報誌の発行、地域イベントの企画・運営など様々な場面でそれぞれが能力を発揮し活躍し、平成26年2月、道の駅に併設する産直市（組合運営）を拡大。同年12月に合同会社を設立。平成27年4月、それまで第3セクターが運営していた道の駅の指定管理を受け、同年5月にグランドオープンに至った。

### 【組織づくり、取組概要】

#### <だいわマート>

- ・自己資金170万円でプレハブのショップ（だいわマート）を設置し、地域住民が必要とする食料品や日用雑貨の販売を行っている。

#### <まほろば産直市>

- ・地元農産物の産直市場。約50人（うち団体2組）の組合員が出荷している。

#### <カフェグリーンロード>

- ・もとの店舗を改修し、木材の質感を生かした内装に仕上げ、提供する料理は、小鉢がたくさんついた定食が人気。またたびクラフトコーラなど、美郷町ならではの商品もある。

### 【活動拠点】

- ・第3セクターが20年間運営してきた道の駅の指定管理を地域住民出資の合同会社として受託。
- ・道の駅の主な施設として、食料品等の購買店（だいわマート）、産直市場（まほろば市）、カフェを運営している。

### 【取組成果】

- ・だいわマートとまほろば市で月に120万円程度の売上、カフェは月に25万円程度の売上。日常の買い物ができるお店ができたことで地域住民から好評を得ている。
- ・協力隊員の中には地域で結婚して定住につながっている人材もいる。協力隊員は、現在でも積極的に受け入れており、住民の生活拠点として、新しい取組や、町のインドネシアバリ島との交流から、バリ島料理の提供などを目標に掲げている。

### 【苦労した点・成功のポイント】

- ・4つの自治会による協議会が農水省や島根県、美郷町の補助事業を活用しながら地域づくりを続けてきたこと。
- ・補助事業を積極的に活用。

★平成20、21年度農山漁村（ふるさと）地域力発掘支援モデル事業（農林水産省）。

★過疎（中山間）地域自立促進特別事業（島根県）

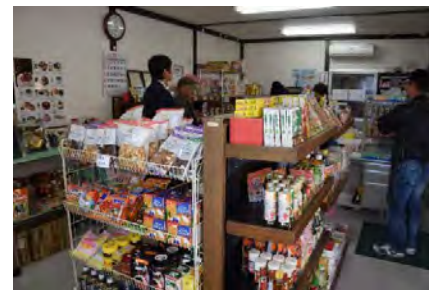
★美郷町地域自立促進特別事業（美郷町）



カフェグリーンロードの内観



まほろば市の様子



だいわマートの店内

## Ⅲ－１ 農林水産物や加工品の開発等により、地域の雇用・収入確保につなげている事例



地域住民が出資する株式会社等をつくり、地域の強みを生かした商品開発や共同集荷などの効率化を実施し、地域産業の効率化、収入の確保につとめている例があります。



### 》》事例を見てみよう！

<p>島根県雲南市吉田町 (株) 吉田ふるさと村</p>	<p>農産加工品の製造・販売を手がける他、水道工事や市民バスの運行、国民宿舎の運営、観光事業など、地域で求められる幅広い事業を展開。農産加工品では、平成 14 年に卵かけご飯専用の醤油の「おたまはん」を販売。マスコミが取り上げ大ヒット商品となる。</p> <p>その他、地元の餅米でつくった「杵つきまる餅」、むらおこし特産品コンテストで全国連会長賞を受賞した調味料「青とうがらし&amp;ニンニク」など 60 品目を製造販売し、地域の農産物を活用した特産品開発で、地域経済の活性化と地域雇用の創出確保を図っている。</p>	
<p>島根県津和野町 商人地区 商人榊生産組合</p>	<p>狭い耕作地、短い日照時間、鳥獣被害など、農業に不利な条件な地域にあって、「集落全体で生き残りを図る必要がある」との考えから、日陰でも栽培でき、需要が安定、高齢者も作業できる神棚や神事に必要な「榊」を栽培。「商人榊（さかき）生産組合」を設立し、榊の品質の良さも評価され、集落の 1 つの産業として定着する。農家として UI ターンをしてくる若者に対して、年間 150 万円の副職として榊の生産を薦めている。</p>	



## Ⅲ-2 地域の就業環境や定住環境を整えることで、UJターンを増やしている事例



若い人向けに安定的に収入を得ることができる就業環境と、安心して子育てができる定住環境等を整え、若い人を中心としたUJターンを増やしている事例が見られます。



### 》》事例を見てみよう！

<p>福島県昭和村 からむし織体験生事業</p>	<p>伝統工芸である「からむし織」の後継者がいなくなることが間近に迫ったことを受け、役場が都会の女性らを募集して約1年間で栽培から織りまでを体験してもらう「からむし織体験生事業」を開始。29年間で133名を受け入れた。その結果、村に残ったもと織姫の多くは、からむしの栽培者や公社での機の織手、糸の績み手、作家活動など多方面で活躍している。</p>	
<p>島根県邑南町 日本一の子育て村</p>	<p>邑南町では、子育て世代の定住促進のため、「日本一の子育て村」を掲げ、医療環境の整備、中学校卒業までの子供医療費の無料化、第二子以降の保育料無料など各種施策を展開している。この取組を通じて、移住希望者が増加。町では、「定住支援コーディネーター」を置いて、住居探しや求職のサポートをするなど、移住者ケアにより、平成25年度から3年間社会動態がプラスに転じた。</p>	

⇒もっと詳しく！（福島県昭和村 からむし織体験生事業）

## 福島県昭和村 からむし織体験生事業

### 【地区の概要・課題】

- ・昭和村は、福島県南西部の山間部に位置する人口約 1,200 人の村で、高齢化率は 50%を超えている。
- ・かすみそうやからむし(イラクサ科の多年草)の産地である。
- ・からむしから採れる繊維から糸を撚って織る伝統工芸品「からむし織」の担い手が高齢化しており、後継者不足が懸念されていた。

### 【きっかけ、取組内容】

- ・村は平成 6 年度に、後継者を確保・育成するため、約 1 年間、村が用意した住宅に住み込んで一連の作業を学ぶ体験事業として「からむし織体験生事業」を開始した。
- ・その反響は大きく、マスコミにも取り上げられたこともあり、初回の定員 10 名に対して 64 名の応募があった。これまで 29 年間で 133 名を受け入れ、現在 35 名が村に残って活躍している。

### 【活動の発展】

- ・制度開始から 5 年になる頃、体験修了後も引き続き村に残り、からむしをより深く学びたいという希望が多数寄せられたことから、平成 11 年度から体験生の指導補助や各自のテーマに基づきからむしを研究することを条件に「研修制度」を導入した。令和元年度より前期を村課題の作成とし、後期を「高機織り」「地機織り」「糸づくり」「自由課題」の選択制とした。

### 【取組成果】

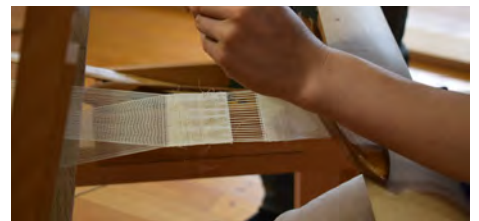
- ・この事業によって「からむし織」の担い手が増え、次世代に受け継ぐことのできる状態になった。
- ・こうした動きもあって、「からむし織の里 昭和村」としてのイメージが定着し村民に大きな誇りと自信を与えた。

### 【苦労した点・成功のポイント】

- ・都会の人材を受け入れるにあたり、あまり外部の人と交流した経験のない村民は戸惑ったが、事業が浸透するに連れ、孫同様に温かく迎えてもらっている。
- ・事業を継続することにより、村民の移住者に対する理解が進み、新規就農者や地域おこし協力隊等、他の移住者も受け入れやすくなった。
- ・「からむし織」以外にも生活工芸や野菜作りなど四季折々の山村体験、また村や各種団体主催の様々なイベントへ積極的に参加し、村民との交流を深め、自然な形で地域に馴染むことができている。



村民と農作業後の一服



試織の様子



農山村体験（笹巻づくり）

## 4. 「小さな拠点」づくりのQ&A

「小さな拠点」づくりにまつわるよくある誤解は？

誤解

「小さな拠点」づくりとは、採算性や事業効果の悪い末端の集落の施設や生活サービス機能をなくして、中心部にそれら機能やサービスを複合した施設をつくる、いわば、末端集落切り捨ての“選択と集中”の手法である。

「小さな拠点」づくりとは、地域住民が主体となって、従来の集落の範囲や単一では続けていくことが難しい活動や事業を組み合わせることで、地域を維持していくための新しい仕組みを作ることを意味します。

従来の集落単位の考え方に捉われない新しい仕組みを作るためには、地域住民による活動ステップの中でも、ステップ①の【意識の喚起-内発的な計画づくり】とステップ②の【取組体制の確立】を特に重視しています。

このような地域住民の取組や生活サービスを歩いて回れる範囲に集約・確保し、交通ネットワークでつないでいくことにより、このままではなくなってしまう生活サービスを確保し、住民が引き続き住み続けられる環境を整えていただくことを目的としています。

誤解

地域の暮らしや生活サービスの維持は、行政が行うことではないのか？「小さな拠点」づくりも行政主体で行うべきである。

自らが住まいの地域を守り、維持していく主役は、そこにお住まいの住民の皆さんに他なりません。地域で暮らし続けるために何が課題なのか、次の世代がこの地域で暮らしつづけるために何が必要なのか、といったことを住民同士で話し合い、将来ビジョンを共有し、できることから住民が主体的に取り組んでいくことが重要です。

その際、行政は住民に任せきりにするのではなく、地域が求める人材や、活動を行う場所、資金の確保など、様々な場面で、住民が主体的に取り組むことができるようにサポートすることが求められます。住民の主体性と、行政のサポートが合致することによって、将来的に住み続けられる「小さな拠点」の形成が進められます。

## 5. 「小さな拠点」づくり関連施策の相談窓口

関心事項	担当	連絡先
「小さな拠点」に関する総合戦略について	内閣府地方創生推進事務局	03-5510-2457
地域未来交付金について	内閣府地方創生推進事務局／地方創生推進室 内閣官房地域未来戦略本部事務局	03-6257-1416
地域再生法・地域再生計画について	内閣府地方創生推進事務局	03-5510-2457
SS 過疎地対策について	経済産業省燃料流通政策室	03-3501-1320
地域脱炭素の取組について	環境省大臣官房地域政策課	03-5521-8232
過疎対策(過疎地域等集落ネットワーク圏形成支援事業)について	総務省過疎対策室	03-5253-5536
地域運営組織について	総務省地域振興室	03-5253-5534
地域おこし協力隊について	総務省地域自立応援課	03-5253-5394
集落支援員について	総務省過疎対策室	03-5253-5536
「小さな拠点」づくりガイドブックについて	国土交通省国土政策局地方政策課	03-5253-8369
中山間地域等における交通・物流について	国土交通省物流・自動車局物流政策課	03-5253-8799
	国土交通省総合政策局地域交通課	03-5253-8986
中山間地域等における包括的な支援体制の整備について	厚生労働省地域福祉課	03-3595-2615
農山漁村振興について	農林水産省農村計画課農村活性化推進室	03-6744-2203
		03-6744-2493
都市と農山漁村地域の交流について	農林水産省都市農村交流課	03-3502-5946
農山漁村活性化に資する施設整備等について	農林水産省地域整備課	03-3501-0814
学校規模適正化・小規模校活性化・休校の再開支援等について	文部科学省初等中等教育企画課教育制度改革室	03-6734-2007
公民館について	文部科学省総合教育政策局地域学習推進課	03-6734-2974

(発行元) 内閣官房 地域未来戦略本部事務局  
内閣府 地方創生推進事務局  
〒100-0014  
東京都千代田区永田町 1-11-39 永田町合同庁舎  
TEL : 03-5510-2457 FAX : 03-3591-1974

平成 28 年 3 月発行  
平成 29 年 1 月一部改訂  
令和 6 年 3 月一部改訂  
令和 7 年 7 月一部改訂  
令和 8 年 1 月一部改訂  
令和 8 年 6 月一部改訂