

対象			取組内容					
若者	女性	高齢者	統合管理	掘り起こし	職場環境改善	マッチング	就業訓練・研修	伴走支援

北海道



地域の人手不足の解消を図るモデルを形成

I. 取組概要

- 地域のイベントやサークル等で支援対象者である「若者」、「女性」、「高齢者」、「障がい者」に対して「就業に関するアンケート調査」を実施し、就業意欲を喚起するとともに、対象者のニーズを的確に把握している。
- 人手不足の企業に対してコンサルティングを実施し、「若者」、「女性」、「高齢者」、「障がい者」のニーズに合う、短時間勤務や在宅勤務等の業務の切り出し支援を行っている。

II. 実施体制

関係機関	道	委託事業者	市	ハローワーク	シルバー人材センター	商工会議所
役割	<ul style="list-style-type: none"> ・事業全体の統合管理 ・関係機関で形成するプラットフォームの運営 	<ul style="list-style-type: none"> ・対象層へのアプローチ、就業意欲の喚起、求職者登録への誘導 ・企業開拓、求人の創出 ・求職者と企業のマッチング 	<ul style="list-style-type: none"> ・市内の対象層が集まるサークル・イベント等の情報の提供 ・事業周知チラシの設置 	<ul style="list-style-type: none"> ・施設内でのイベントチラシの設置 ・地域の雇用・求人状況の情報提供 ・対象層への求人案内 	<ul style="list-style-type: none"> ・地域の高齢者の雇用状況の情報提供 ・求人・求職登録時の協力 	<ul style="list-style-type: none"> ・加盟企業に対する事業周知 ・加盟企業の雇用状況等の情報提供

III. 取組詳細

	実施事項	実施事項の詳細	効果
統合管理	関係機関の連携体制構築	<ul style="list-style-type: none"> ・対象者である「若者」、「女性」、「高齢者」、「障がい者」にアプローチするために、多様な関係機関とプラットフォームを構築している。 ・事業周知や人材の掘り起こし、求職者登録等については、プラットフォーム参加機関が持つ既存の機能を活用している。 	プラットフォーム参加機関の持つ既存の機能を活用しているため、効率的に事業を実施できている。
掘り起こし	関係機関が主催する既存のイベントやサークル等へのコーディネーターの派遣	<ul style="list-style-type: none"> ・プラットフォーム参加機関が主催する対象層の多く集まるイベントやサークル等で就業に関するアンケートを実施し、個別のキャリアカウンセリングへと誘導している。 ・プラットフォーム参加機関と連携し、ハローワーク等への求職者登録への誘導や就業相談会等を開催している。 ・HPやSNSの告知や、プラットフォーム参加機関と連携し、チラシの配布により周知している。 	対象者が多く集まるイベントやイベント等での「就業に関するアンケート調査」からキャリアコンサルティング等に繋げ、自然な流れで就業意欲の喚起ができている。
職場環境改善	対象者のニーズに応える求人の創出	<ul style="list-style-type: none"> ・企業に個別訪問し、コンサルティングを通して対象者のニーズに合わせた短時間勤務等の求人の切り出しを実施している。 ・プラットフォーム参加機関の持つ機能（メルマガやフリーペーパー等による周知）を活用し、企業開拓している。 	対象者のニーズに合わせた短時間勤務や在宅勤務等の求人の創出を促進している。
マッチング	潜在人材と企業のマッチング	<ul style="list-style-type: none"> ・コーディネーターを派遣し、潜在人材の掘り起こしを行うとともに、業務の切り出しを支援することでマッチングしている。 	現在働いていない潜在人材の新規就業を促進している。
伴走支援	職場定着に向けたフォローアップ	<ul style="list-style-type: none"> ・就職者の職場定着に向けて、定期的に就職者と就職先企業の双方に対してヒアリングを実施し、就職後も切れ目のない支援の継続している。 	就職後も切れ目なくフォローアップしており、就職したが継続できなかった人にも次の就業に向けた支援ができる体制がある。

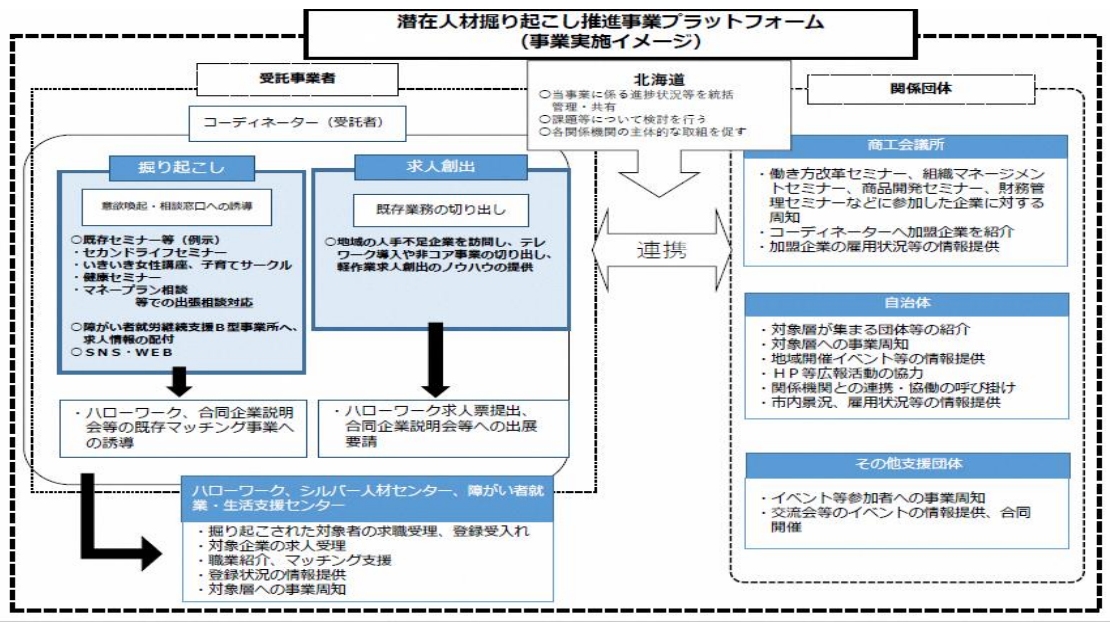


ポイント

- ✓ 多様な関係団体等との連携体制の構築
- ✓ 人材の掘り起こしと短時間勤務等の切り出しによる職場環境の改善の両面から地域の人手不足解消を図る

関係団体等との連携体制の構築

- 市やハローワーク、シルバー人材センター、障がい者就業・生活支援センター、商工会議所、NPO法人等と連携プラットフォームを構築している。
- 事業実施に当たり、プラットフォーム参加機関の機能を活用した事業の周知や、各機関が実施するイベント等にコーディネーターを派遣し、ハローワークやシルバー人材センターへの求職者登録に誘導するなど、既存の機能を活用した連携をしている。



対象者と企業の双方にアプローチ

- 支援対象者に対しては、地域のイベントやサークル等で「就業に関するアンケート調査」を実施し、自然な流れで就業意欲を喚起し、キャリアコンサルティングや就業セミナー等に繋げている。
- 地域の企業に対しては、コンサルティングを実施し、支援対象者のニーズに合わせた求人の創出を支援している。

掘り起こし

職場環境改善

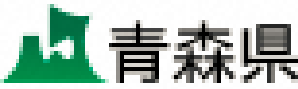
- 地域のサークルやイベントの実施に合わせた掘り起こしを実施
- プラットフォーム参加機関と連携し、個別相談会を実施
- 掘り起こしの際に把握した、人材のニーズをもとに企業にアプローチ
- 個別訪問による短時間勤務や在宅ワーク、軽作業の切り出し支援

マッチング

対象			取組内容					
若者	女性	高齢者	統合管理	掘り起こし	職場環境改善	マッチング	就業訓練・研修	伴走支援

青森県

労働力確保体制の強化



I. 取組概要

- 女性や中高年齢者の就労支援とともに、県内企業の受入環境整備を促進する。

II. 実施体制

関係機関	県	ハローワーク	市町村	商工会議所等	委託事業者
役割	・事業全体の統合管理	・イベント周知 ・イベント協力	・市町村報へのイベント案内掲載 ・イベント協力	・会員企業へのイベント周知	・相談対応 ・イベント運営 ・周知活動

III. 取組詳細

	実施事項	実施事項の詳細	効果
統合管理	・あおり人財確保推進センターの運営、就労支援の委託管理 ・関係機関との連携	・企業の人財確保に関する相談対応、専門家の派遣等により課題解決に向けた支援の実施。 ・女性や中高年齢者の就労支援業務を委託により実施。	・求職者と企業への一体的支援により、双方のニーズ把握、関係機関との円滑な連携
掘り起こし	・就労支援セミナーの実施	・求職者のニーズを踏まえた多様な働き方を支援するため、再就職支援セミナーやプチワーク、テレワークが可能な仕事につながるデジタル技術習得等のセミナーを実施。	・潜在的労働力の就労意欲の向上
職場環境改善	・多様な人材、働き方の受入環境整備	・アドバイザーによる相談対応のほか社労士等専門家派遣を通じて課題解決を図るとともに、女性、高齢者等の雇用や副業・兼業、プチワーク、テレワーク等の導入を啓発するセミナーを実施。	・企業の人手不足を解消
マッチング	・マッチングイベントの実施求人情報サイトの運営	・女性や高齢者等と、人手が不足し、多様な人材・働き方の受け入れに積極的な企業等を中心にした合同企業説明会・職場見学会を実施。 ・副業・兼業、プチワーク、テレワーク等の求人情報サイトを運営。	・雇用のミスマッチを解消
就業訓練・研修	・就労支援セミナーの実施	・求職者のニーズを踏まえた多様な働き方を支援するため、再就職支援セミナーやプチワーク、テレワーク等が可能な仕事につながるデジタル技術習得のセミナーを実施。	・求職者の増加
伴走支援	・企業の相談対応 ・個別カウンセリング	・企業の人財確保に関する相談受付から課題解決まで支援を行う。 ・女性や中高年齢者専用の就労相談窓口を設置し、個々にあったきめ細かな支援を行う。	・就労及び定着の促進



ポイント

- 女性や中高年齢者専用の相談窓口の設置、就労ニーズに応じた働き方を支援するため、プチワーク、テレワークが可能な仕事につながりやすいデジタル技術習得等のセミナーやマッチングイベントを実施。
- 県内企業に対して、女性、高齢者等の雇用や就労ニーズに応じた働き方の受入環境整備を促すとともに、副業・兼業、プチワーク、テレワーク等の求人情報サイトを運営し人材確保を支援。

女性や中高年齢者の就労支援

- ✓ 出産・育児・介護等女性のワークライフの中で生じる様々な変化により未就業となっている女性が自分らしい一歩を踏み出せるよう、専用相談窓口の設置、プチワークやテレワークが可能なデジタル技術を活用した仕事体験などのセミナー、合同企業説明会を実施し、個々のニーズに合わせたきめ細かな支援を行う。
- ✓ 中高年齢者の早期再就職を支援するため、専用相談窓口の設置、再就職支援セミナー、合同企業説明会などを実施し、中高年齢者の特性に対応した支援を行う。

女性対象

カウンセリング

セミナー

合同企業説明会・企業見学会

中高年対象

中高年のための転職・再就職支援

中高年のための再就職支援セミナー & 個別就職相談

中高年シニアのための合同企業説明会

多様な人材・働き方の受入環境整備の促進

- ✓ コーディネーターによる窓口相談や社会保険労務士など専門家派遣を通じて、女性や高齢者などの雇用や、プチワーク、テレワークなど多様な就労ニーズに対応する際のアドバイスを行うほか、啓発セミナーの実施や求人情報サイトを運営する。

副業・兼業人材募集に関する支援

① 求人情報登録 → ② サイト閲覧 → ③ 連絡・調整・就労

求人不足の企業 ← ③ 連絡・調整・就労 → 副業・兼業を希望している方

あおもり副業・兼業情報サイト

● 求人情報を閲覧した求職者から問い合わせがありましたら、直接、求職者の方と連絡・調整を行ってください。

● 受入が確定しましたら、実績把握のため、あおもりサイドジョブセンターへご連絡ください。

今年度から「プチワーク」カテゴリーを新設しました

「プチワーク」とは、業務の切り出しによる1日3時間程度までの超短勤務のことです。

- 人手不足を解消できる
- 業務の効率化が可能となる
- コスト削減が可能となる

多様な働き方の設定で、業務課題を解決しましょう!

仕事スタイル: ☒ 指定無し ☐ その他 ☐ 内職 ☐ テレワーク ☐ 通勤

仕事の特徴: ☒ 指定無し ☐ プチワーク

職種:

勤務地:

検索

関連リンク

- https://jobcafe-aomori.jp/about/woman_working_cafe.html (ウーマンワーキングカフェ)
- <https://a-ckn.ims-hirosaki.com/> (ネクストキャリアセンターあおもり)
- <https://aomoriijnzaikakuho.jp/> (あおもり人材確保推進センター)
- <https://www.aomori-fukugyou.com> (あおもり副業・兼業情報サイト)

問合せ先

青森県 こども家庭部 若者定着還流促進課 あおもり人材確保推進センター 雇用促進グループ 017-775-7075
017-734-9401

対象			取組内容					
若者	女性	高齢者	統合管理	掘り起こし	職場環境改善	マッチング	就業訓練・研修	伴走支援

宮城県

家庭と仕事の両立に悩む女性の「らしく、働く。」をトータルサポート



I. 取組概要

- 子育て等、家庭やご自身の事情で離職した女性の再就職支援のため、「みやぎ女性のキャリア・リスタート支援センター」を設置し、個別キャリアカウンセリングや、各種セミナーなどを実施する。
- 家庭等と仕事の両立に向けた職場環境整備に向け、企業向けのコンサルティングやセミナーを実施する。

II. 実施体制

関係機関	労働局 ハローワーク	宮城県	市町村	民間企業	子育て支援団体	委託事業者
役割	・事業チラシ設置 ・相互の周知協力 ・求人状況情報提供 ・対象層への求人案内	・事業全体の統合管理	・イベント連携と相互PR ・事業チラシ設置	・企業説明会及び座談会への協力	・イベント連携 ・事業チラシ設置	・カウンセリング ・各種イベントやセミナー運営 ・周知活動

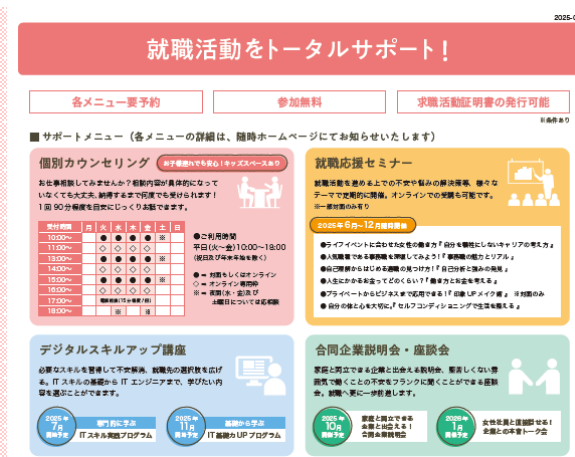
III. 取組詳細

	実施事項	実施事項の詳細	効果
統合管理	・ 関係機関との連携	・ 「みやぎ人材活躍推進プロジェクト協議会」において、女性の雇用推進に関する協議の場を設け、県の取組に対する評価を受けるほか、企業の体制構築について労使等による議論を行う。	・ 関係機関との円滑な連携体制の構築 ・ ニーズ把握による効果的な事業立案の実現
掘り起こし	・ 就職応援セミナーの実施 ・ 市町村との連携イベントの実施	・ 就職への不安を払拭し、「らしく、働く。」を支援するため、人生設計・家庭と仕事の両立・就職ノウハウ等、様々なセミナーを開催。 ・ 当センターを知らない方などへ支援が行き渡るよう、市町村実施のイベントと連携し、出張相談会などを実施。	・ 潜在的労働力の就労意欲向上 ・ 就労の促進
職場環境改善	・ 企業向けセミナーの実施 ・ 企業向けコンサルティングの実施	・ 多様な働き方の重要性や職場環境整備のノウハウ取得のための企業向けセミナーを実施。 ・ 職場環境整備推進のため、「くるみん」などの取得意向を持つ企業へ、社会保険労務士などの専門家派遣によるコンサルティングを実施。	・ 企業の人手不足を解消
マッチング	・ 企業説明会及び座談会の実施	・ 多様な働き方の受入れに積極的に取り組む企業の参加のもと、利用者と参加企業の女性職員との交流を図り、様々な業職種に対する興味の幅を広げ、自身の就職について現実味を持てるような企業説明会や座談会を実施。	・ 雇用のミスマッチを解消
就業訓練・研修	・ リスキング研修の実施	・ スキル不足やブランクによる不安を解消し、再就職の後押しを行うため、デジタル・ITスキルをテーマとしたリスキング研修を実施。	・ 潜在的労働力の就労意欲向上 ・ デジタル人材の増加
伴走支援	・ 個別カウンセリング	・ 利用者が相談しやすい女性専用ブースを設け、専門カウンセラーによる90分のマンツーマンのカウンセリングを実施。（オンライン可）	・ 就労及び定着の促進

- ポイント**
- ✓ 「みやぎ女性のキャリア・リスタート支援センター」を設置し、家庭と仕事の両立に悩む就職していないすべての女性をトータルで支援。
 - ✓ 就労の受け皿となる企業の多様な働き方の重要性の理解促進、職場環境整備を支援。

「みやぎ女性のキャリア・リスタート支援センター」でトータルサポート

- ✓ 「みやぎ女性のキャリア・リスタート支援センター」を設置し、家庭と仕事の両立に悩む就労していないすべての女性を対象に、個別カウンセリング、就職応援セミナー、リスキング研修、企業説明会・座談会を実施し、様々な段階の就職活動をサポート。
- ✓ センターやセミナーに直接来所・参加できない方でも支援できるよう、個別カウンセリングにオンライン専用枠を設け、各種セミナーやリスキング研修はオンライン受講可としている。



▲このほか、センターを知らない対象の方への支援の輪を広げるため、各市町村が実施するイベントと連携し、出張相談会なども実施。

▲カウンセリングなどの参加の際、一時預かり等を利用した場合の託児料支援も実施。

県内企業における多様な働き方を実現するための職場環境整備の支援

- ✓ 就労の受け皿となる企業に対して、多様な働き方の重要性を認識を促進するために、企業向けセミナーを開催。
- ✓ 家庭と仕事を両立できる勤務制度について、一定の基準を満たした企業に対し厚生労働大臣が認定する「くるみん」、「くるみんプラス」を企業が取得することへの支援として、人事制度の専門家を派遣するコンサルティング事業を実施。



多様な働き方の
重要性の理解促進

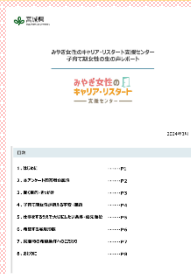
制度導入・風土醸成

認定制度取得

職場環境改善

企業向けセミナー実施
3回/年

▶利用者の方の声をまとめた、「生の声レポート」を企業に配布し、理解促進を図る。



企業向けコンサルティング実施
県内企業5社
年間2回/社

関連リンク

みやぎ女性のキャリア・リスタート支援センター

<https://jobcafe.pref.miyagi.jp/how-to-get-started-jobcafe/for-women-restarting/>

問合せ先

宮城県 経済商工観光部 雇用対策課 022-211-2771

対象			取組内容					
若者	女性	高齢者	統合管理	掘り起こし	職場環境改善	マッチング	就業訓練・研修	伴走支援

秋田県

障害者とシニアの就業者の就業意欲を高め、企業とのマッチングを促進



I. 取組概要

- 障害者やシニア層のスキルアップ及び県内企業の意識啓発を行うとともに、多様な人材が活躍できる職場環境を整備し、県内企業の人手不足解消につなげる。

II. 実施体制

関係機関	県	労働局・教育庁	秋田市	商工会議所 商工会	委託業者	高齢者・障害者 支援団体
役割	<ul style="list-style-type: none"> 事業全体の統合管理 関係機関への協力依頼 事業周知 	<ul style="list-style-type: none"> 事業周知 イベント等での連携 	<ul style="list-style-type: none"> 事業周知 イベント等での連携 	<ul style="list-style-type: none"> 事業周知 イベント等での連携 	<ul style="list-style-type: none"> 事業の企画・運営 	<ul style="list-style-type: none"> 高齢者・障害者ニーズの情報提供 イベント等での連携

III. 取組詳細

	実施事項	実施事項の詳細	効果
統合管理	<ul style="list-style-type: none"> 関係機関との連携体制の構築 	<ul style="list-style-type: none"> 官民連携型「障害者とシニアの活躍応援プラットフォーム会議」を年2回開催し、事業の進捗確認や県、関係機関等による支援策の検討等を実施 	<ul style="list-style-type: none"> 関係機関との円滑な連携体制による効果的な事業の立案を実現。
掘り起こし	<ul style="list-style-type: none"> 障害者向けセミナーの開催 シニア向けセミナーの開催 	<ul style="list-style-type: none"> 障害の特性を踏まえた働き方の紹介のほか、デジタル技術や職場コミュニケーション力・問題解決能力の習得等のセミナーを実施。 人生100年時代を見据え、健康状態や意欲に対応した短時間勤務やテレワーク等の柔軟な働き方の紹介や、これまでの経験やスキル等の棚卸しを行うなどのセミナーを実施。 	<ul style="list-style-type: none"> 障害者の就労に対する不安解消やモチベーションの向上につながる。 シニアのこれまでの経験やスキルを活かしたセカンドキャリアにつなげる。
職場環境改善	<ul style="list-style-type: none"> 障害者・シニアなどの多様な人材が活躍できる職場環境の整備 	<ul style="list-style-type: none"> 障害者やシニアの特性や経験に応じた雇用管理や業務選定、職場環境整備のノウハウなどについてのセミナーを開催するほか、障害者やシニアが活躍している県内企業の見学会や先進的な県外企業との交流会を実施。 モデル事例集の作成・配布による好事例の横展開を図る。 	<ul style="list-style-type: none"> 障害者やシニアなどの多様な人材のニーズやスキルに応じた職場環境整備の検討や積極的な採用を促すための啓発を行うことで、企業の人材確保につなげる。
マッチング	<ul style="list-style-type: none"> 合同就職説明会の実施 	<ul style="list-style-type: none"> 座談会形式の合同就職説明会を実施することにより、企業担当者とざっくばらんに話し合えるマッチング機会を提供。 	<ul style="list-style-type: none"> 障害者やシニアと企業とが互いのニーズを理解する環境を整備することで、マッチングを促進する。
職業訓練・研修	<ul style="list-style-type: none"> スキルアップ講座 	<ul style="list-style-type: none"> 「IT・PC基礎スキルコース」「テレワーク就業コース」によるテレワーク等の多様な働き方に対応したスキルアップ講座 	<ul style="list-style-type: none"> テレワークをはじめとした柔軟な働き方に対応したスキルの取得につなげる。
伴走支援	<ul style="list-style-type: none"> 専門家派遣 	<ul style="list-style-type: none"> 障害者やシニアの採用計画の策定、業務の切り出し、就労環境の整備にかかる支援制度の紹介、テレワークをはじめとした柔軟な働き方の導入など、企業にニーズに沿った丁寧な伴走支援を実施。 	<ul style="list-style-type: none"> 障害者や高齢者の雇用と定着の促進につなげる。

- ポイント**
- ✓ セミナー等では、テレワーク等多様な人材が働きやすい働き方を提案し、新たな就業者の掘り起こしにつなげる。
 - ✓ 障害者雇用においては、セミナーによる障害者特性の説明や先進企業の見学会・意見交換会等による受入れ、ノウハウの横展開により、県内企業の障害者への理解を促進する。

「障害者とシニアの活躍応援プラットフォーム会議」により県全体で支援

- ✓ 県と委託事業者だけでなく、秋田労働局や関係団体と連携することで、県内企業の課題やニーズを収集・反映させた支援を図る。
- ✓ 様々な関係団体と連携することで、より多くの障害者・シニア、県内企業へ周知を図るだけでなく、県全体で様々な支援を提供する。

プラットフォーム会議構成メンバー

産業界等

- 秋田県商工会議所連合会・秋田県商工会連合会
- （独）高齢・障害・求職者雇用支援機構秋田支部
- （公財）秋田県シルバー人材センター連合会
- （公財）産業雇用安定センター秋田事務所

国・市町村

- 秋田労働局職業安定部（高齢者対策担当・地方障害者雇用担当）
- 秋田市産業振興部

県

- 健康福祉部障害福祉課
- 産業労働部雇用労働政策課（事務局）
- 教育庁特別教育支援課

合同就職説明会でマッチング支援

- ✓ 障害者やシニアの雇用に向けて、労働条件や就労環境の整備を行うなどの採用意欲のある県内企業のブースのほか、あきた就職活動支援センターの職業適性診断ブースや、ハローワーク等の支援機関のブースなどを設けて実施。

▼職業適性診断・ キャリアカウンセリング



「障害者やシニアが
参加しやすい」
最大限の配慮



参加者の
希望に沿って
各ブースを
案内

▼ハローワーク相談コーナー



対象			取組内容					
若者	女性	高齢者	統合管理	掘り起こし	職場環境改善	マッチング	就業訓練・研修	伴走支援

山形県

コーディネーターが企業訪問し、企業の職場環境改善や業務切り出しを支援

I. 取組概要


子育てを終えた女性や、企業等の退職後の高齢者、就業を希望する障がい者がその能力を十分に発揮し、やりがいのある仕事で活躍できる環境を整えるとともに、県内企業の人手不足の解消を促進し、県内経済のさらなる成長・発展を目指すもの。

II. 実施体制

関係機関	県、山形労働局、 高齢・障害・求職者 雇用支援機構	県中小企業団体 中央会	県シルバー人材 センター連合会	やまがた育児サークルランド 身体障害者福祉協会	委託事業者
役割	・事業の企画、運営	・事業受託	・事業受託	・情報共有	・事業の実施

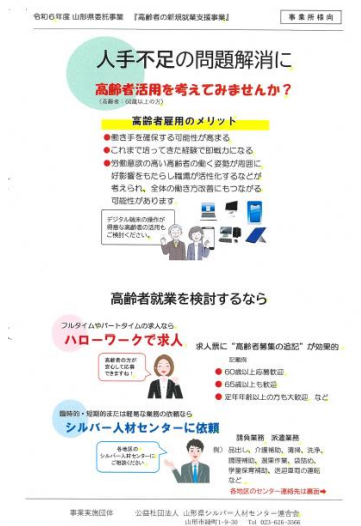
III. 取組詳細

	実施事項	実施事項の詳細	効果
統合管理	女性・高齢者・障がい者雇用応援会議の開催	前年度事業の評価を実施し、実施状況や実績を踏まえ、次年度の事業実施に向けた検討を行う。	検討内容を反映し、地域間連携や政策間連携を進化させることができる。
掘り起こし	セミナーの開催、SNS等を活用した周知	雇用促進セミナー、SNS等の広報媒体、支援団体が持つネットワークや、委託事業者のノウハウを十分に活用し、潜在的労働者と受入れを進める企業（デジタルに関する業務を含む）の掘り起こしを行う。	多様な広報媒体による、潜在的労働者の掘り起こしや就労意欲の向上につながる。
職場環境改善	雇用促進のための企業開拓、職場環境改善の推進	コーディネーターが企業を訪問し、就業環境の改善を促すとともに、対応可能な業務の切り出し、デジタルを活用した新たな業務の切り出し等により、就業機会の拡大を図る。	職場環境の改善が促進されることで、新規就業につながる。
マッチング	職場見学、インターンシップ、合同企業説明会の開催	合同企業説明会の開催や女性求職者を対象にした職場見学・インターンシップの実施による企業とのマッチング支援を行う。	就職前に職場見学やインターンシップを実施することで、雇用のミスマッチを防ぐ。
伴走支援	マザーズジョブサポート、ジョブコーチ等	県と国が設置するマザーズジョブサポート等において、県の相談機能とハローワークの職業紹介機能と組み合わせながら、相談者個々の状況に合わせ、職業相談からマッチングまで一体的な支援を行う。	県の相談機能とハローワークの職業紹介機能と組み合わせながら、職業相談からマッチングまで一体的に支援できる。

-  **ポイント**
- ✓ 女性や高齢者の就業支援にあたっては、専任のコーディネーターを配置し、県内企業を訪問のうえ個々の企業のニーズや課題整理から職場環境改善を図りながら、多様な働き方や特性に応じた業務の切り出しを行うことで、新規雇用へとつなげている。
 - ✓ 障がい者雇用においては、障がい者への企業の理解が重要との認識のもと、セミナーによる障がい特性の説明、先進企業の見学会による受入れノウハウの横展開、意見交換会による認識の共有により、障がい者への企業の理解を促進している。

女性・高齢者の就業支援

- ✓ 女性、高齢者の新規就業者の掘り起こし、受入れ企業における職場環境の改善、キャリアカウンセリング、セミナー、インターンシップ等を活用したマッチング、伴走支援までを一体的に実施
- ✓ 女性の企業開拓は山形県中小企業団体中央会、高齢者の企業開拓は山形県シルバー人材センター連合会に業務委託。専任のコーディネーターを配置し、デジタルに関する企業等を含め、企業訪問を強化



障がい者の就業支援

- ✓ 関係機関等が地域の障がい者支援機関を十分に活用するための勉強会（セミナー）の開催
- ✓ 障がい者雇用率未達成企業や障がい者未雇用企業等を対象とした障がい者雇用に向けた企業見学会や雇用上の留意点に関する意見交換会・支援機関見学会を開催

障がい者を雇用するにあたり
企業に求められること

- ・様々な特性を持つ障がい者の理解
- ・最新の障がい者雇用制度の利用

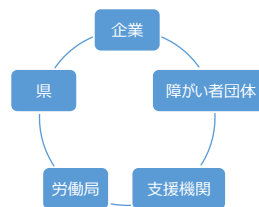
障がい者雇用アドバイザーによる企業への訪問



障がい者雇用促進
セミナーの開催



セミナー参加企業と
障がい者雇用に関する
地域ネットワークの構築



支援制度の紹介

特性を理解
(疑似体験)

企業見学



問合せ先

山形県 産業労働部 雇用・産業人材育成課

023-630-2377

対象			取組内容					
若者	女性	高齢者	統合管理	掘り起こし	職場環境改善	マッチング	就業訓練・研修	伴走支援

福島県

高齢者の掘り起こし、マッチング支援、企業側の職場環境改善に向けた支援等を実施

I. 取組概要

- 就業を希望する高齢者の掘り起こしを行い、マッチング支援員により求人企業とのマッチングを実施。
- 成長産業等で働く若者や女性等の職場定着が図られるよう、家事・育児・介護等の分野で活躍できる高齢者向け就業支援講習、社会全体のデジタル化に対応したICT機器操作研修の実施により就業促進を図る。
- 社会保険労務士等の専門家を企業に派遣し、高齢者就業に当たっての職場環境改善を図る。

II. 実施体制

関係機関	県	市町村	商工会、中小企業 団体、経営者協会	社会保険労務士会	県シルバー人材セン ター連合会	労働局
役割	・事業全体の統合 管理 ・市町村意見集約	・事業周知	・プラットフォーム メンバー	・プラットフォーム メンバー ・企業への派遣	・事業受託	・プラットフォーム メンバー

III. 取組詳細

	実施事項	実施事項の詳細	効果
統合管理	・ 事業全体の統括	・ 受託者との連絡会議等による事業実施状況の把握 ・ 官民連携プラットフォームの下で、関係機関の既存の取組を活用した事業展開とする	・ 既存施策との連携を図り、 一体的な支援を行うことで 事業効果を高めている
掘り起こし	・ 無業高齢者の掘り起こし	・ 概ね60歳以上の高齢者のうち無業の高齢者の掘り起こしを行う ・ 特に、本県の成長産業等の人材として活躍できる知識や経験が豊富な高齢者や成長産業等での若者や女性の就業を下支えするような家事・育児・介護サービス等の分野で就業を希望する高齢者を重点対象とする	・ 意欲ある高齢者に働く場を提供するとともに、無業の高齢者を発掘し就業意欲を喚起している ・ 現役世代の女性等の就業促進に繋げている
職場環境改善	・ 社会保険労務士等の専門家を派遣	・ 成長産業等や、その成長産業等での若者、女性の就業を下支えするような家事・育児・介護サービス等の分野の企業を対象とし、高齢者が働きやすい職場環境のニーズを満たす専門家を派遣して支援する	・ 高齢者雇用に対する企業の意識向上に繋げている
マッチング	・ マッチング支援員によるマッチング	・ 県内6地域に支援員を配置し、掘り起こした就業希望者と企業のマッチングを行う ・ 求人企業の開拓を行う	・ 地域に応じたきめ細やかな対応により就業が実現している
就業訓練・研修	・ 高齢者向けの研修を実施	・ 高齢者が就業の際にICT機器を活用できるよう、パソコン、タブレット等の機器操作研修を実施 ・ 家事・育児・介護等の分野で活躍できるよう、福祉・家事サービス関連の研修を実施 ・ 自動車の安全運転講習及び適性診断を実施	・ 研修によりスキルを身につけ、就業に繋げるとともに、無業高齢者の就業意欲向上に繋げている

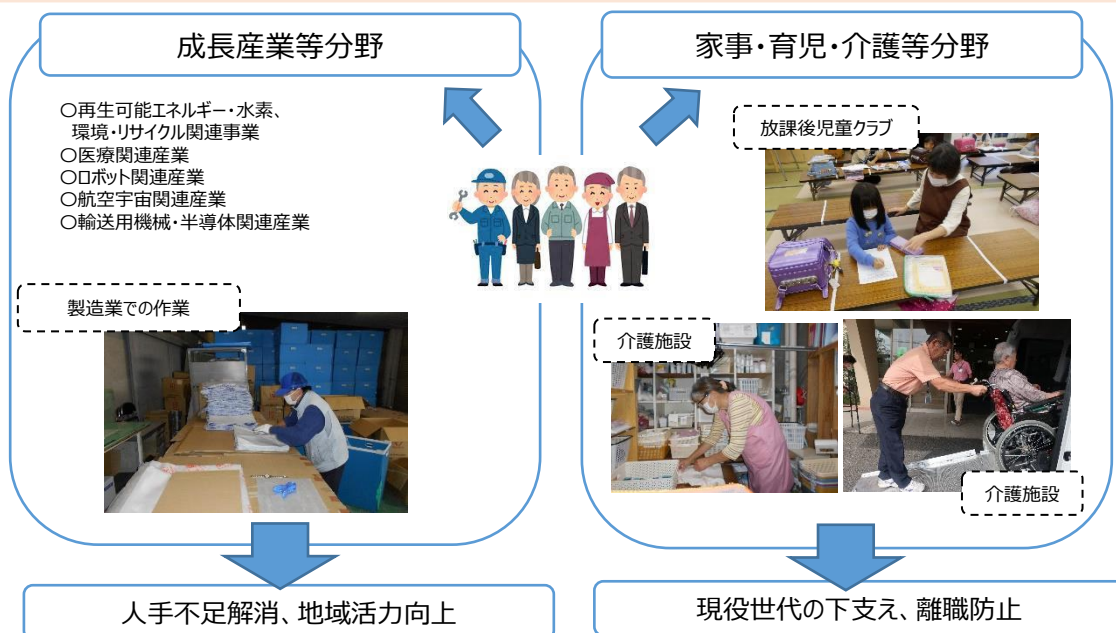


ポイント

- ✓ 設定した戦略分野に対して重点的に支援を実施
- ✓ マッチング支援員を県内地域毎に配置し、地域に応じたきめ細やかな対応を実施

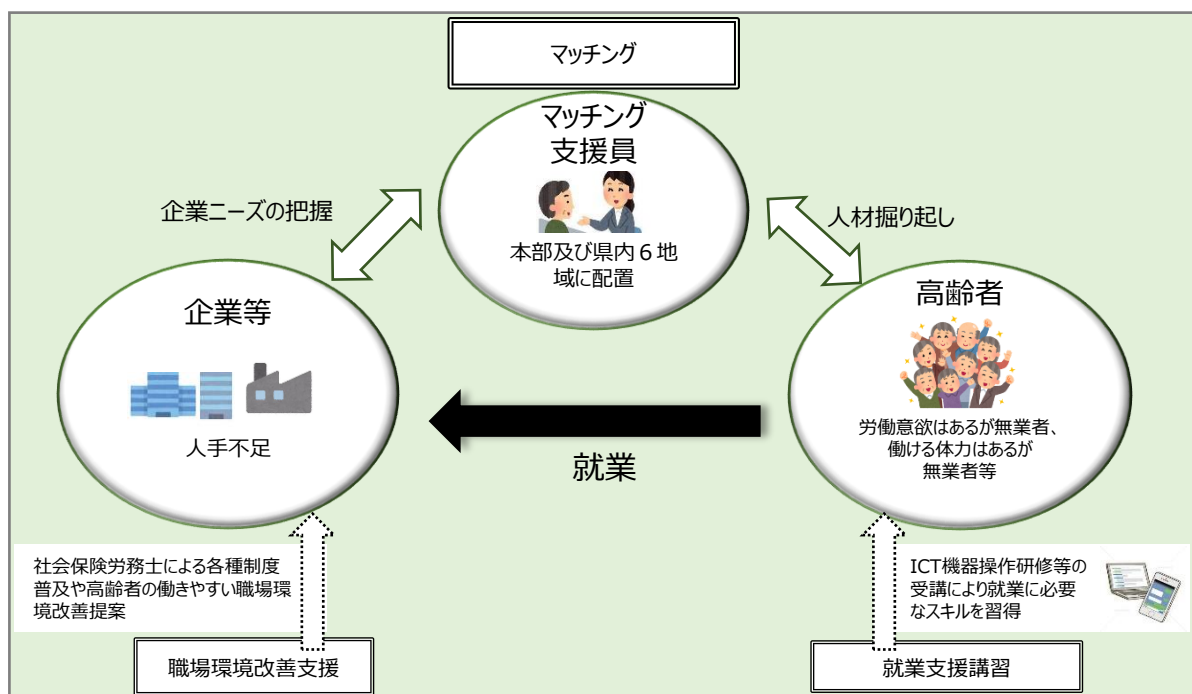
本県の人手不足解消、地域活力向上に向けた重点分野の設定

- ✓ 本県の産業基盤を支える成長産業等における人材確保を図るとともに、成長産業等で働く若者や女性等の職場定着が図られるよう、家事・育児・介護等の分野を重点対象に事業を実施。



地域に応じたきめ細やかなマッチング支援

- ✓ 県内地域ごとにそれぞれマッチング支援員を配置するとともに、地域を統括・コーディネートする総括支援員を配置し、無業高齢者の掘り起こし、求人企業の開拓、就業先とのマッチングを行う。



関連リンク

https://fukushimaren.net/?page_id=3328 (公益社団法人福島県シルバー人材センター連合会)

問合せ先

福島県 商工労働部 雇用労政課 024-521-7289

対象			取組内容					
若者	女性	高齢者	統合管理	掘り起こし	職場環境改善	マッチング	就業訓練・研修	伴走支援

栃木県

専任の就労支援コーディネーターによる掘り起こしと、マッチングの強化による新規就業支援

I. 取組概要

- 現在職に就いていない女性・高齢者等の新規就業の促進及び人手不足に直面する中小企業等の人材確保に資するため、専任の就労支援コーディネーターを配置し、求職者と企業の掘り起こしから就職後のフォローアップまで一体的な就労支援を行うとともに、女性・高齢者等と企業とのマッチングに取り組んでいる。

II. 実施体制

関係機関	栃木労働局	栃木県	25市町	経済5団体	栃木県シルバー人材センター連合会	金融機関	委託事業者
役割	・事業の周知 ・PF構成員	・事業の統合管理 ・PFの設置 ・事業の周知	・事業の周知 ・イベントの共催	・事業の周知 ・PF構成員	・PF構成員	・PF構成員	・事業の運営 ・事業の周知

III. 取組詳細

	実施事項	実施事項の詳細	効果
統合管理	・関係機関との連携体制構築	官民連携型プラットフォーム（とちぎ女性・高齢者等新規就業支援推進会議）を設置し、会議を開催している。	事業の実績や進捗状況を共有することにより、関係機関との連携が円滑に図られている。
掘り起こし	・セミナーや個別相談会の開催	県内の各市町と連携し、働き方やライフプラン等についてのセミナーや個別相談会を開催している。	少人数での開催により、相談しやすい環境をつくることで参加者の就業意欲の喚起につながっている。
職場環境改善	・企業向けセミナーの開催	県内企業向けに、女性とシニアの活躍や雇用環境についての啓発セミナーを実施している。	女性とシニアの採用や雇用環境の整備促進につながっている。
マッチング	・面接会の開催	掘り起こした求職者と企業のマッチングを行うため、各市町単位のミニ面接会と県内3地域での合同面接会を行っている。	マッチングの機会を県内各地に設けることにより、新規就業が促進されている。
伴走支援	・フォローアップ	専任の就労支援コーディネーターを3名配置し、関係機関と連携を図りながら、掘り起こした求職者のフォローアップを行っている。	就職した求職者や企業へのフォローアップにより職場への定着につながっている。



ポイント

- ✓ 専任の就労支援コーディネーターを配置することで、求職者と企業の掘り起こし、マッチング、就職後のフォローアップまで一体的な就労支援を行っている。
- ✓ 各市町単位のミニ面接会のほか、県内3地域での合同企業面接会を実施することで、マッチングの強化を図っている。

専任の就労支援コーディネーターによる一体的な就労支援

- ✓ 専任の就労支援コーディネーターを配置することで、求職者と企業の掘り起こし、マッチング、就職後のフォローアップまで一体的な就労支援を行っている。

栃木県若手事業

働きたいあなたの 就職を応援します

働きたい方、特に女性と高齢者の方々の新たな就職をサポートするため
県内各地にて、就職セミナーや個別相談会を実施します。
また、県内企業の人材確保や職場環境整備のサポートを行います。

①求職者支援

- ・就労意識醸成セミナーの開催
- ・ライフデザイン、自己分析の支援、応募書類の作成、ハローワーク求人票のスマホでの閲覧等
- ・出張相談の実施

②企業支援

- ・求人案件振り起こし
- ・職場環境整備提案
- ・仕事の切り分け提案
- ・若狭きミナリの開催
- ・子育て世代の女性や
ニュータレントの派遣 等

③マッチング

- ・求人情報の提供
- ・職場見学の実施
- ・合同面接会の開催

④伴走支援（定着支援）

- ・就職者及び企業への就業後のフォローアップの実施

専門的就労支援
コーディネーターが
①～④を
一体的に実施します

Instagram
インスタグラムで
情報発信を
しています

栃木県「とどろき女性・高齢者等新規就職支援事業」

・関係会社：株式会社ワークセンター栃木事業所

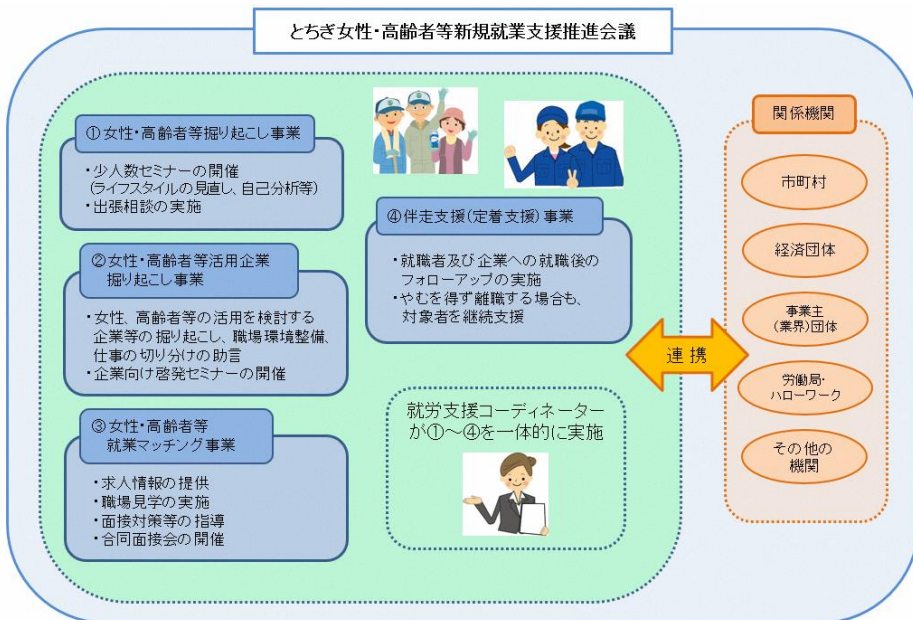
〒320-0807 宇都宮市桜が丘4-2-7 千葉ビル

TEL: 028-612-8643 FAX: 028-612-8645

E-mail: tsukuba@workcenter.co.jp

「ワークセンター」にも「おまかせ」

<https://workcenter-tochigi.jp/>



マッチングの強化

- ✓ 各市町単位のミニ面接会のほか、県内 3 地域での合同企業面接会を実施することで、マッチングの強化を図っている。

令和7年度 とちぎ女性・高齢者等新規就労支援事業

栃木県主催

女性やシニアのための 合同企業面接会

気になる企業の採用担当の方と直接お話しができます

参加費
無料

手ぶらで
OK

駅近
交通

お申し込み
と一緒に
参加可

定員
50名

※決定次第公開




各回15社程度参加！ 参加企業はこちら

県南 10/14 (火)

13:30 - 15:30
(受付11:00~)

小山市立文化センター
小山市民会館1F

県央 10/20 (月)

13:30 - 15:30
(受付11:00~)

宇都宮市
宇都宮県民センター
ホール

県北 10/22 (水)

13:30 - 15:30
(受付11:00~)

影瀬町文化センター
ハーモニホール
第一ホール

当日のプログラム (予定)

13:30 - 14:00 参加企業からのプレゼンテーション
→各社への定員から参加希望の企業とのお話を聞けます

14:00 - 15:30 企業ブース見学
→気になる企業ブースへ何社とも相談可です

お申し込みはこちら



事前申込必須
当日参加も可
求職活動が実証し書発行可

主催・栃木県 **運営・株式会社ワークエナジー** (わがまち・企業と女性活躍推進支援事業団)

〒320-0802 宇都宮市桜木町4-1 4F 402-1
TEL 028-623-6363 FAX 028-623-6364 E-mail: recruitment-tokai@work-energy.co.jp

〒226-0285 横浜 区磯子 3-2-1 <https://work-energy.co.jp/>

求職者のニーズに合わせて
地元企業を選定することで、
就職率の向上を図る。

様々な企業とのマッチングの場を提供し、就職先の選択肢の幅を広げることで就職数の向上を図る。

マッチングの強化

令和7年度とろろ文芸・美術等若年職人交流事業

新主催

女性やシニアのための

就職ミニ面接会

in日光

9月26日

道の駅日光 日光東照宮ニココナホ

13:30 ~ 15:00

要予約制 (要申込・要申込)

参加料: 13,100 (参加人員の倍額)



参加費

当日参加OK

お申し込みはFOMに

〒670-0045奈良県大和郡明日香町

参加申し込み先

女性やシニアの人達会

イートランド株式会社

北関東圏の製菓販売株式会社

株式会社ジェイ・ステップ

福岡ワークセキユリ株式会社

株式会社ふじやみ

九都製菓株式会社

株式会社法人組合

公益財団法人

日野市シルバー人材センター

募集職種

介助職、養護職

調理師、調理、洗剤、清掃、配膳、調理師

福祉士・福祉士 福祉士

警備員(防犯監視・警備・検問)

調理師(正社員、準社員)

新卒職、新卒職

食品衛生管理、品質管理職、環境安全

商品メンテナンス、清掃

製造・販売、接客販売

介護職、看護職、介護支援専門員、福祉訓練指導員

学芸指導員、清掃、生活支援、駐警隊員等

※前、その後の募集に配慮した

申し込み先

〒670-0045 奈良県大和郡明日香町

TEL: 0743-85463 FAX: 0743-85464

メール: info@fom-nara.jp

主催: 奈良市・日田市

後援: 奈良県社会福祉センター(にせふ会)、奈良県労働局、奈良県労働局

〒630-0007 奈良県奈良市4-4-7 午前中

TEL: 0743-85463 FAX: 0743-85464

URL: www.fomnara.jp

参加費

当日参加OK

お申し込みはFOMに

〒670-0045奈良県大和郡明日香町

関連リンク

<https://www.pref.tochigi.lg.jp/f06/work/koyou/koyou/jilyoseikourei2025.html>

問合せ先

栃木県 産業労働観光部 労働政策課 028-623-3224

対象			取組内容					
若者	女性	高齢者	統合管理	掘り起こし	職場環境改善	マッチング	就業訓練・研修	伴走支援

群馬県

支援対象者側・企業側双方へ働きかける取組

I. 取組概要


- ・【女 性】正規雇用へのシフトや高付加価値分野への就労を目指す「就職支援」、働き方改革推進等による「継続就業支援」、女性が働き続けキャリアアップ出来るよう「キャリア形成支援」の三本柱を軸に事業を実施。「就職支援」ではデジタル分野への就労を目指す支援強化して実施。
- ・【高齢者】高齢者を対象とした就職相談窓口の運営、再就職に向けた意識改革セミナーや企業との交流会を実施。
- ・【障害者】障害者就労サポートセンターによる関係機関と連携した施策の展開、障害者就労開拓員を主な福祉圏域に配置し、実習先・就労先の開拓、職場定着支援をはじめとした障害者雇用に関する職場環境改善支援等を実施。

II. 実施体制

関係機関	労働局、経産局 庁内関係課 等	経営者協会 商工会連合会 等	群馬大学	社労士会 税理士会 等	産業支援機構(①) 障害者職業センター 等(②)	委託事業者(①) 障害者雇用 ネットワーク企業(②)	銀行協会、 働き方改革推進 支援センター 等
役割	・事業の情報共有、周知協力	・事業の情報共有、周知協力	・事業の情報共有	・事業の情報共有、周知協力	・事業の情報共有(①) ・事業の実施(②)	・事業の実施(①) ・事業の情報共有(②)	・事業の情報共有、周知協力

III. 取組詳細

	実施事項	実施事項の詳細	効果
統合管理	関係機関の連携体制構築	関係機関が参加する会議を開催し、事業の進捗や連携事項を確認	関係機関から県に対し、収集した企業ニーズ等を円滑に情報共有出来ている。
掘り起こし	事業や就職相談窓口の周知	【女性・障害者】関係団体や民間事業者と連携し、就業者や企業の掘り起こしを実施 【高齢者】就職相談窓口において、従来の対面相談に加え、オンラインでの相談受付を開始	対象者別に就業相談窓口を設け、きめ細かな相談対応を行っている。
職場環境改善	働き方改革の推進、職場環境改善を推進する企業の認証、障害者雇用に関する啓発等	・働き方改革に関する企業向けセミナーの開催 ・多様な人材が活躍できるよう職場環境改善を推進する企業の認証 ・障害者雇用に関する企業向けセミナーの開催 等	働き方改革を軸に、多様な人材が活躍できるよう職場環境改善を推進している。
マッチング	女性・高齢者・障害者の特性や課題を踏まえた求人開拓やカウンセリング、企業採用担当者学校見学会等	【女性・高齢者】就業相談窓口でのカウンセリング、求人開拓、企業との交流会等を実施 【障害者】障害者就労開拓員を主な福祉圏域に配置し、障害者の就労先となる企業を開拓 特別支援学校の就労支援員による生徒に応じた職場開拓	対象者別に求人開拓を行っており、相互のニーズに合ったマッチングを実現できている。
就業訓練・研修	対象者別研修の開催	【女 性】企業や管理職候補者等に対する講演会・セミナーの実施 IT人材育成講座の開催 【障害者】特別支援学校での喫茶サービス及びビルメンテナンス研修	各対象者が働きやすい働き方を提案することで、就業者の掘り起こしも可能としている。
伴走支援	【女性・高齢者】定着に向けた助言等アフターフォローの実施 【障害者】障害者雇用に向けた継続的な支援を実施	【女 性】IT人材育成講座のフォローアップを実施 【高齢者】就業相談員が就業者と企業の双方からの相談に対応 【障害者】求人票の作成から雇入れ、定着等まで継続的な企業支援を実施	就業者の採用や継続就業につながっている。

- **ポイント**
- ✓ 女性・高齢者・障害者ごとに就業へのアプローチを行うほか、多様な人材が活躍できる職場環境づくりのため、働き方改革の推進及び企業認証を実施している。
 - ✓ 研修では、対象者の働きやすい働き方を提案し、新たな就業者の掘り起こしも兼ねて実施できている。

支援ノウハウを有する民間事業者への委託による対象者及び企業へのアプローチ

- ✓【女 性】①企業経営者に対し女性活躍推進に係る講演会を開催 ②女性活躍推進を進める企業同士の情報交換や意識向上を目的とした交流会の開催 ③IT人材育成と併せた就職支援の実施
- ✓【高齢者】就業相談窓口において、従来の対面相談に加え、令和2年度からオンラインでの相談受付を開始
- ✓【障害者】障害者雇用に関する企業向け研修会の開催
- ✓働き方改革に関する企業内推進リーダー研修の開催
- ✓多様な人材が活躍出来るよう、職場環境改善を推進する企業を認証

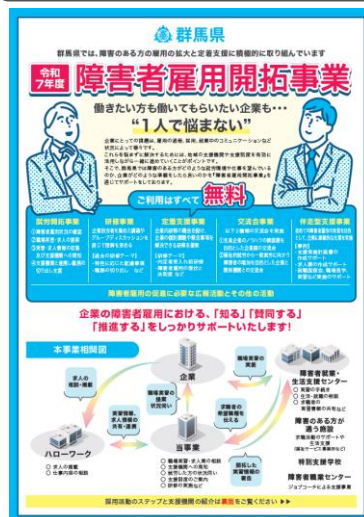
IT人材育成と併せた
就職支援



働き方改革の推進・
職場環境改善を推進する企業の認証



障害者雇用に関する研修



就業窓口による就業相談・
企業とのマッチング



研修を通じた就業支援

- ✓【女 性】セミナーの実施、IT人材育成講座の開催
- ✓【障害者】特別支援学校での喫茶サービス及びビルメンテナンス研修

【女 性】
セミナー



【女 性】
IT人材育成講座



【障害者】
喫茶サービス研修



関連リンク

<https://www.pref.gunma.jp/>

問合せ先

群馬県 産業経済部 労働政策課 027-226-3404

対象			取組内容					
若者	女性	高齢者	統合管理	掘り起こし	職場環境改善	マッチング	就業訓練・研修	伴走支援

埼玉県

出産や子育て等で離職している女性、キャリアチェンジを目指している女性へのデジタルスキル習得と就業までの一体的な支援



I. 取組概要

- 子育て等により離職中の女性、キャリアチェンジを目指している女性がデジタルスキルを強みとして就業できるよう、「データ分析コース」、「WEBコース」、「CADエンジニアコース」及び「Office応用コース」の4コースを設け、オンライン講座を開催する。
- キャリアカウンセリングや就職支援セミナーの実施により、受講者のスキル習得と就業に向けた一体的な支援を行い、受講者の就業を目指す。

II. 実施体制

関係機関	県 女性キャリアセンター※ ※県が設置する女性の就業支援施設	63市町村	経済6団体 労働2団体	埼玉大学	(公社)埼玉県 情報サービス 産業協会	委託事業者	埼玉労働局
役割	・ 統合管理 ・ 女性キャリアセンターによる就業支援 ・ 部会(※)の運営 ※女性デジタル人材育成部会	・ 広報紙やホームページへの掲載(任意)	・ 部会メンバーとして助言や連携・協力	・ 部会メンバーとして助言や連携・協力	・ 部会メンバーとして助言や連携・協力	・ 広報 ・ 専用サイト運営 ・ オンライン講座の企画・運営	・ 部会メンバーとして助言や連携・協力

III. 取組詳細

	実施事項	実施事項の詳細	効果
統合管理	・ 事業全体の統括 ・ 女性デジタル人材育成部会の運営	・ 「掘り起こし」、「講座開催(就業訓練・研修)」、「就業支援(マッチング)」に応じた連携機関との調整等を行う。 ・ 女性デジタル人材育成部会を年2回開催(予定)し、関係機関との連携による取組の検討等を行う。	・ 事業全般や女性の就業の現状を情報共有し、産学官連携による効果的な事業を実施していく。
掘り起こし	・ 子育て中の女性に情報が届くよう、複数の広報媒体にて情報発信	・ 専用サイト設置、地域子育て支援拠点や図書館、幼稚園・こども園等の関係機関でのチラシ配架、市町村広報紙や生活協同組合情報誌の掲載及びSNS広告などで情報を発信し、子育て中やキャリアチェンジを目指す女性の掘り起こしを行っている。	・ 講座の申込者(6/2~申込開始・6/3~オンデマンド配信)
職場環境改善	・ 企業へのアドバイザー派遣 ・ 「多様な働き方実践企業」の認定	・ 働き方改革に取り組む企業へアドバイザーを派遣し、企業の課題の解決を支援。 ・ 「多様な働き方実践企業」認定を実施し、認定企業を「働き方改革ポータルサイト」および「女性の『働く』を応援するワンストップサイト」で紹介している。	・ 仕事と子育てを両立し、働き続けられる職場環境づくりに取り組む企業を増やし、女性の採用を促進する。
マッチング	・ 女性キャリアセンターによるきめ細やかな支援を実施 ・ 関係機関と連携したマッチングを検討	・ 本講座申込時に女性キャリアセンターに登録し、キャリアカウンセリングや再就職に向けたセミナー紹介を通じた就業支援を実施していく。 ・ 県内で開催している合同企業説明会等を案内する。 ・ 女性デジタル人材育成部会において、マッチング機会の提供の検討を行い、取組に反映していく。	・ 再就職やキャリアチェンジを希望する女性の就業者数を増やしていく。
就業訓練・研修	・ 基礎、応用、実践の3つのレベルで段階的に学べるオンライン講座を提供 ・ 「Officeテクニカルコース」「WEBクリエイターコース」の2つのコースはライブ配信とアーカイブ配信による実践講座を実施	・ 「データ分析コース」、「WEBコース」、「CADエンジニアコース」及び「Office応用コース」ともに、初心者から学べる。「CADエンジニアコース」は職業訓練につなげる支援も行う。 ・ 基礎及び応用講座(定員:毎月1,000人)はオンデマンド配信で、自宅から好きな時間に受講できる。 ・ 実践講座(定員:100人予定)はライブ配信と1か月間のアーカイブ配信で受講できる。	・ 無料、オンライン開催などにより、子育て中の女性が受講しやすい。 ・ 毎月オリエンテーションを実施し、学習への意欲向上を図る。
伴走支援	・ 女性キャリアセンターの活用	・ 女性キャリアセンターにおける働く女性のための相談やセミナー講座等の既存事業を活用する。	・ 就労継続につながる支援を実施していく。



ポイント

- ✓ デジタルスキルを学び、就業に生かしたい女性への支援を、産学官連携で効果的に進めていく。
- ✓ スキル習得においては、子育て中の女性の受講のしやすさを工夫し、スキル習得から就業までの支援体制を充実させる。

女性デジタル人材育成部会を設置し、事業を推進

- ✓ 「埼玉県女性活躍推進連携会議」（女性活躍推進法に基づき設置）の下に官民連携プラットフォームである「女性デジタル人材育成部会」を設置し、経済団体、労働団体、行政機関、学識経験者、業界団体とともに、効果的な「掘り起こし」、「マッチング」等を検討し、取組に反映させていく。
- ✓ 女性の潜在的就業希望者へのアプローチなど、本県の女性就業の課題を共有し、今後の事業に生かしていく。

埼玉県女性活躍推進連携会議

女性デジタル人材育成部会

経済団体

- ・ 埼玉県経営者協会
- ・ 埼玉県商工会議所連合会
- ・ 埼玉県商工会連合会
- ・ 埼玉県中小企業団体中央会
- ・ 埼玉経済同友会
- ・ 埼玉中小企業家同友会

労働団体

- ・ 日本労働組合総連合会埼玉県連合会
- ・ 埼玉県労働組合連合会

行政機関

- ・ 埼玉労働局

学識経験者

- ・ 大学教授

業界団体

- ・ 埼玉県情報サービス産業協会

子育て中の女性の参加しやすさに配慮し、スキル習得から就業までの支援体制を充実

- ✓ デジタルスキルを習得する講座は子育て中の女性が参加しやすい方法により、まずはより多くの方にチャレンジしてもらう。
- ✓ スキル習得はもとより、就業に向けた準備段階から就業に至るまでを一体的に支援し、より多くの受講者の就業実現を目指す。

オンライン講座の開催

- ・ 受講料無料
- ・ 基礎と応用はオンデマンド配信で好きな時間に受講
- ・ 実践講座はライブ配信と1か月間のアーカイブ配信で受講



就業支援

【女性キャリアセンター】

- ・ 個別相談(対面・オンライン、電話)や職業紹介など、女性の専門カウンセラーがきめ細やかな支援を実施
- ・ 就職支援セミナーを毎月4回程度、就職に役立つテーマで実施

【女性デジタル人材育成部会】

- ・ 効果的な掘り起こし、マッチング機会の提供等について検討し、取組に反映
- ・ 県内企業1,000社へ女性のデジタル人材の現状と課題に関するアンケートを実施



1 データ分析(基礎・応用)コース

- ・ データ分析スキルを学び、生産性の向上を目指す
- ・ 目指せる資格：MOS Excelエキスパート
Excel®表計算処理技能認定試験

2 CADエンジニア(基礎・応用)コース

- ・ プロダクトデザイナーや建築事務職等を目指す
- ・ 目指せる資格：建築CAD検定3級

3 WEB(基礎・応用)コース

- ・ WEBデザイナー・広報職等を目指す
- ・ 目指せる資格：ウェブデザイン技能検定3級
Webクリエイター能力認定試験

4 Office応用コース

- ・ 見積書やプレゼンテーション資料の作成など、どんな職場でもすぐに使えるOfficeスキルを学ぶ
- ・ 目指せる資格：MOS

就業へ

実践講座

定員：100名
目標：100名
ライブ
アーカイブ
40時間×2コース
セミナー12時間

応用講座

定員：毎月1,000名
目標：200名
オンデマンド
4～5講座×各2時間×4コース

基礎講座

定員：毎月1,000名
目標：1,200名
オンデマンド
PC総合(共通)3講座×各1時間
3～4講座×各1時間×3コース

関連リンク

- ・ <https://woman-jobtraining-pref-saitama.com>
- ・ <https://www.pref.saitama.lg.jp/swcc>

問合せ先

埼玉県産業労働部 就業支援課 女性キャリアセンター 048-601-5810

対象			取組内容					
若者	女性	高齢者	統合管理	掘り起こし	職場環境改善	マッチング	就業訓練・研修	伴走支援

千葉県

女性・高齢者や企業のニーズをきめ細かく把握し、双方のニーズを勘案しながら、就労につなげる。

I. 取組概要


- 本県の女性・高齢者の有業率は全国平均と比べて低かったことから、女性・高齢者等の多様な人材が意欲と能力に応じて千葉を支える人材として活躍できるよう、就労促進に向けた多様な取組が必要になっている。
- 女性・高齢者等の多様な人材がデジタル技術の活用により多様な働き方を実現し、地域の活性化を支える人材として活躍できるよう就労を支援するため、多様な人材の「掘り起こし」、企業向けに「職場環境改善支援」、両者の「マッチング支援」等の一連の取組を千葉県ジョブサポートセンターを拠点として実施する。

II. 実施体制

関係機関	千葉労働局	市町村	経済団体	(公社) 千葉県 シルバー人材 センター連合会	委託事業者	(独) 高齢・障害・ 求職者雇用支援 機構千葉支部
役割	・事業周知 ・イベント等での 連携	・事業周知 ・イベント等での 連携	・事業周知 ・イベント等での 連携	・事業周知 ・イベント等での 連携	・事業の運営	・事業周知 ・職業訓練等の 情報提供 ・イベント等での 連携

III. 取組詳細

	実施事項	実施事項の詳細	効果
統合管理	関係機関との連携強化	県が官民の構成員からなる事業推進連絡会議を設置し、関係機関の既存の取組を最大限活用した事業展開とする。	関係機関が連携して、事業を展開
掘り起こし	広報・セミナー等の実施	・ 各種広報媒体による広報を実施する。 ・ ライフプランや多様な働き方、在宅ワークに関するセミナーを開催し、就労意欲を喚起する。	利用者の増加
職場環境改善	企業向けセミナー等の実施	・ 女性・高齢者の採用・定着のポイントや在宅ワーカー活用のメリットなどを解説するセミナーを開催する。 ・ 事業推進コーディネーターが企業に個別にアドバイスを実施する。	女性・高齢者・在宅ワーカーの活躍促進
マッチング	マッチング支援等	・ 事業推進コーディネーターが求人・業務を独自に開拓する。 ・ 求職者のニーズと企業の意向をすり合わせたマッチングを実施する。 ・ 求職者と企業との交流会を実施する。	求職者と企業の双方のニーズに合致した就労の実現
就業訓練・研修	就職準備講習等の実施	就職準備のための講習、基礎的なビジネススキル、テレワークの知識等の習得のための講習等を実施する。	求職者の就労促進・スキルアップ
伴走支援	個別相談等	就職が決定した者・就職後の者や在宅ワーカーに対し、個別相談等を実施する。	求職者の定着支援

-  **ポイント**
- ✓ 県の就労支援施設である「千葉県ジョブサポートセンター」に、本事業に従事する事業推進コーディネーターを配置し、きめ細かいマッチング支援を行うことで、女性・高齢者等の多様な人材の活躍促進と県内中小企業の人材確保につなげる。

県の就労支援施設を拠点とした総合的な支援を実施

- ✓ 主に女性や中高年の方を対象に再就職に向けた様々な支援を、千葉県とハローワークが協力してワンストップで行う総合支援施設である「千葉県ジョブサポートセンター」に、本事業に従事する事業推進コーディネーターを配置し、マッチング支援等一連の取組を行うとともに、同センターの相談員又は事業推進コーディネーターが個別相談を適宜実施し、関係機関の支援策も含む幅広い情報を提供する。

多様な人材の掘り起こし

○各種広報媒体による広報

インターネット広告、新聞や情報誌等への掲載や関係機関との連携より事業を周知

○セミナーの開催

ライフプランや多様な働き方、在宅ワークに関するセミナーを開催

企業への職場環境改善支援

○企業向けセミナー

女性・高齢者や在宅ワーカーを活用するメリットなどを解説するセミナーを開催

○個別アドバイザリー業務

企業の環境整備や女性・高齢者、在宅ワーカーの活用等について個別にアドバイスを実施

マッチング支援

○就職先の紹介等(随時)

- ・求人者を独自に開拓し、求職者のニーズと企業の意向をすり合わせたマッチングを実施(勤務時間、勤務場所、仕事内容等を調整)
- ・在宅ワーカー向けに独自開拓した仕事を専用HPで案内

○企業との交流会

企業と求職者・在宅ワーカーが交流する機会を提供

就労訓練・研修

○就職準備講習

就職準備のための講習、基礎的なビジネススキル、テレワークの知識等の習得のための講習を開催

○職場見学・実習(希望に応じて)

★ジョブサポートセンター本体事業の支援も活用

個別相談、各種セミナー(コミュニケーションスキル、面接・応募書類の対策など)

関連リンク

千葉県ジョブサポートセンター <https://www.chiba-job.com/>

問合せ先

千葉県 商工労働部 雇用労働課 043-223-2933

対象			取組内容					
若者	女性	高齢者	統合管理	掘り起こし	職場環境改善	マッチング	就業訓練・研修	伴走支援

新潟県

多様な業種・職種の体験により、潜在層の意欲を喚起



I．取組概要

- 就労意欲の低い潜在層の掘り起こしをするために、簡易的な仕事体験ができるイベントを開催し、業種・職種の理解を促進している。また、デジタルスキル習得をはじめとした就業準備セミナーや、企業見学会を実施し、就職活動を前進させるきっかけづくりとしている。
- 趣味や健康に関する記事や女性・高齢者を採用した企業への取材記事を掲載する登録型の就業支援情報サイト「にいがたアクティ部」を運営し、登録情報を基に各種イベントの案内や個別フォローを実施している。

II．実施体制

関係機関	県	委託事業者	市	ハローワーク	シルバー人材センター
役割	<ul style="list-style-type: none"> 事業全体の統合管理 市やハローワーク、シルバー人材センター等の関係機関への協力依頼 	<ul style="list-style-type: none"> 掘り起こしイベント、職場環境改善、ポータルサイトの企画・運営 市やハローワーク、シルバー人材センター等の関係機関との連携 	<ul style="list-style-type: none"> 市報、SNSへのイベント案内掲載 保有施設でのイベントチラシ設置 	<ul style="list-style-type: none"> 施設でのイベントチラシ設置 対象者への求人案内 	<ul style="list-style-type: none"> 就業相談のためイベントへのブース出展

III．取組詳細

	実施事項	実施事項の詳細	効果
統合管理	ポータルサイト活用によるワンストップ支援	<ul style="list-style-type: none"> 登録した個人や企業のみ閲覧可能な県の就業支援情報まとめサイトを活用し、登録情報を基に本事業での支援対象者情報を一元管理。 登録した個人や企業に、就職活動状況等のヒアリングや、合同企業説明会等のイベント案内実施。 	支援対象となる個人や企業への個別のフォローアップが実現している。
掘り起こし	仕事を体験するイベント	<ul style="list-style-type: none"> 業種・職種の理解を促進するため、簡易的な仕事体験ができるイベントを実施。 	個別相談や合同企業説明会への参加など、事業の継続利用に繋がっている。
職場環境改善	企業向けセミナー等の実施	<ul style="list-style-type: none"> 女性・高齢者の採用や、業務切り出しをテーマとしたセミナーを開催。 個社訪問による求人開拓を実施。 	人手不足に悩む企業の業務切り出し等を支援することにより、女性・高齢者の採用を促進している。
マッチング	合同企業説明会	<ul style="list-style-type: none"> ポータルサイトに登録する求職者と企業とをマッチングする合同企業説明会を開催。 身だしなみや証明写真撮影に関するセミナーブースも併せて実施。 	イベントを通じた採用のほか、職場見学の申込み等に繋がっている。
就業訓練・研修	個別就業相談、就業セミナー	<ul style="list-style-type: none"> 就業準備のためのセミナーや、企業見学会を実施。 キャリアコンサルタントによる個別相談を実施し、希望職種の絞り込みや応募書類作成、面接練習等を支援。 	個別のスキルやニーズに応じたきめ細かな支援を実施している。



ポイント

- ✓ 掘り起こしでは、イベント等に参加してもらうことで興味・関心の幅を広げ、本事業を継続利用してもらうことを重視している。
- ✓ 支援対象者・企業ともにポータルサイトへの登録を促し、情報発信及び個人情報収集のハブとして機能している。

イベント開催での対象者の掘り起こし／就業に向けたスキル習得支援

- ✓ 対象者の掘り起こしとして、「おしごとプチ体験会」を開催。仕事体験を通して未経験業種について知る機会とするほか、就業のイメージを作ることによって不安を払拭し、就業活動につなげる。
- ✓ また、デジタルスキル習得をはじめとした就業準備セミナーを実施。講師による講義のほか、座談会を実施し、働くことへの不安などについて同世代で情報交換する場とする。

新潟県 アクティブ部 女性・高齢者等新規就業促進プロジェクト

40歳以上の女性や55歳以上の求職者対象

働きたいミドル・シニア世代と出会う 合同企業説明会のご案内

求人票だけでは伝えきれない、貴社の魅力や仕事内容を直接伝え、求職者とのマッチングを図る場が確保です。正社員からパートまで、多様な働き方を求める人材と出会うことができます！

おしごとプチ体験会 開催 各10社
9/2 木 パイプ興業 (新潟市東区) 13:00~15:30
9/11 木 東区プラザ (新潟市東区) 13:00~15:30
参加人数 各回50名程度

おしごと探しフェア 開催 各20社
10/28 木 パイプ興業 (新潟市東区) 13:00~15:30
11/28 日 新潟市産業振興センター (新潟市中央区) 13:00~15:30
参加人数 各回150名程度

POINT

- 求職者が企業ブースも訪問し、仕事の様子を見学することで、企業・職種への理解を深める機会となります！
- おしごとプチ体験会では、スマートフォンで企業説明会の動画を撮影し、SNSで発信していただくことで、求職者の掘り起こしに役立ちます！
- 企業側は求職者の来場を把握し、求職者のスキルや経験に合わせた働き方を提案することができます！
- 求職者は企業ブースで、求職者のスキルや経験に合わせた働き方を提案することができます！

新潟県 アクティブ部 女性・高齢者等新規就業促進プロジェクト

趣味にも仕事探しにも使える!!

SNS入門 セミナー

手軽に楽しく情報収集が出来るSNS。「気になるけど、なんだか怖い…」と、思いませんか？上手に使うポイントをチェックして「働く・楽しむ」の選択を応えましょう！

参加無料 おおむね40歳以上対象 事前申込制

こんな方にオススメです！

- SNSで遠方の親戚や友人と交流したい！
- 趣味や仕事の情報を手軽に探したい！
- SNSの使い方やSNSを安全に使用するポイントを知りたい！

開催日時 2025年 7/31 13:30~15:30 (受付 13:15~)

会場 (上越市市民プラザ) 定員20名

参加方法・定員

- 会場 (上越市市民プラザ) 定員20名
- オンライン (Zoom) 定員20名

事前申込制 ● 締切: 2025/7/28(月)

※本セミナーは、求職活動支援対象です。

新潟県 アクティブ部 女性・高齢者等新規就業促進プロジェクト

就職に向けて自信をつける!

就業準備セミナー

仕事探しや就職後にも役立つ内容を盛り込んで、就職に向けた不安を解消するオンラインセミナーです！

こんな方におすすめです！

- 就職に向けて、パソコン操作が不安
- 新たな職種にチャレンジしてみたい
- 家業と仕事を両立できるか心配

申込締切: 前日 2日前 開催時間: 前日 13:00~15:00

気になるテーマを選んでご参加ください

- 7/25(金) はじめてのWEB面接体験
- 8/26(木) プチ遠征研修で自分に合った仕事を見つけよう
- 9/30(火) 仕事で役立つExcel基本操作
- 10/16(木) 迷わず進めば怖くない! 情報セキュリティの基礎知識
- 8/1/23(金) 仕事と介護の両立のコツ

★全セミナー共通: 情報交換会

各セッションに付随して参加者同士の交流など、同世代の方と気軽に情報交換をしましょう！

本セミナーは、求職活動支援対象です。

お申込みは画面へ▶

ポータルサイトの活用による個別のフォローアップ

- ✓ 登録者のみ閲覧可能な県の就業支援情報まとめサイト「にいがたアクティブ」を開設している。女性・高齢者の関心が高い「健康」や「趣味」等のカテゴリーに係るイベント情報等を掲載し、登録を促進。支援対象者の母集団の拡大を図っている。

にいがたアクティブ

個人の方の専用窓口はこちら

自分らしく、地域で輝く生き方を

個別相談で働く不安を解消! 企業情報満載! 企業と出会うイベント多数!

無料登録はこちら▶

企業の方の専用窓口はこちら

ミドル・シニアの“働きたい”がここにあります

求人情報を無料掲載 求職者から人財とのマッチング! 人材採用・活用・情報の掲載

無料登録はこちら▶

- ✓ 様々なカテゴリーの情報と併せて、就業関連の記事を掲載することで、サイト内を回遊しながら、自然と就業を意識するように導線を工夫している。

目的別を探す

こんな記事も読まれています

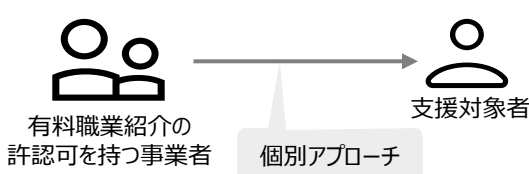
「おしごと探しガイダンス」参加企業一覧

2020.01.31

2020/10/28 新潟県「おしごと探しガイダンス」参加企業 求人一覧

2020.12.01

- ✓ ポータルサイトの登録者一人ひとりに、就業意欲や就業活動の状況等をヒアリングしている。希望する人には、キャリアコンサルタントが個別相談を実施し、希望する就業条件の整理や求人案内、企業との面接練習等を実施している。



個別の就業相談では・・・

- ✓ 希望する就業条件の整理
- ✓ 求人案内
- ✓ 応募書類作成や面接練習の支援
- ✓ 職業訓練メニューの案内 等

関連リンク

<https://www.niigata-active.com/>

問合せ先

新潟県 産業労働部 雇用能力開発課 025-280-5270

対象			取組内容					
若者	女性	高齢者	統合管理	掘り起こし	職場環境改善	マッチング	就業訓練・研修	伴走支援

富山県

未就業女性へのスキル獲得支援による、企業と女性のマッチング促進

I. 取組概要

- 出産・育児、移住、配偶者の転勤等により離職し、時間的制約等により就業に至っていない女性に対し、テレワークや在宅ワークに必要なデジタル技術を学べるセミナーや仕事体験等の機会を提供するとともに、企業から切り出した単発業務とのマッチング支援を行う「チャレンジジョブ（試し働き）支援事業」を実施。
- 女性の就業に関する相談をワンストップで受け付けるとともに、県内企業へ短時間労働等の働き方の見直し支援など、育児との両立支援について理解を促すことで、働きやすい職場環境づくりに向けた取組を実施。

II. 実施体制

関係機関	女性相談センター	委託事業者	市町村	中小企業家同友会等経済団体	(公財)富山県女性財団	ハローワーク
役割	女性が抱えるさまざまな相談のうち、就業に向けた支援が必要な女性にセンターを紹介し連携	企業にアプローチし、業務切り出しを支援。在宅ワークが可能なデジタル技術等を学べるセミナー等の企画・運営	窓口での広報や、市独自の企業ネットワーク等を活用した取組の効果的な周知	会員企業等に対して情報提供や事業への参加の働きかけを実施	企業や女性団体等とのネットワークを生かした支援情報の提供等	セミナー等の共同開催等効果的な女性へのアプローチ連携

III. 取組詳細

	実施事項	実施事項の詳細	効果
統合管理	富山県人材活躍推進センターの設置、関係機関との連携	・ 就労支援の取組をワンストップで行うセンターを設置・運営。関係機関が参加する会議を開催し、情報交換や意見交換を行っている。	就労に関するワンストップの支援につなげている。
掘り起こし	関係機関との連携及びセミナー等の開催と合わせたPRの実施	・ 子育て中の母親に対する情報発信力を持つ民間企業等のネットワークを活用するとともに、ハローワークや女性相談センター等の相談窓口とも緊密に連携。	女性就業支援センターへの登録を促進し、継続した就業支援を進める。
職場環境改善	女性のニーズに応える求人への創出	・ 企業を個別訪問し、対象者のニーズに合わせた短時間勤務等の求人提案や切り出し業務、仕事体験等の働きかけを実施。 ・ 関係機関と連携し、企業が集まるセミナー等においても周知を実施。	対象者のニーズに合わせた短時間勤務等の求人、切り出し業務の創出を促進している。
マッチング	チャレンジジョブ（試し働き）や仕事体験等によるマッチング	・ 企業から切り出した単発業務と女性のマッチング支援を行い、仕事体験やスキルアップを促進。 ・ 企業等との仕事体験会や面談会の実施及びキャリアカウンセリングを行う等状況に応じた支援を行いマッチングに繋げる。	仕事体験等を通じて、スキルアップや自信、やりがいを感じていただき、就労意欲を高める。
就業訓練・研修	デジタル技術のセミナーや面接に向けた研修会等の開催	・ 時間的制約等によりテレワークや在宅ワークを希望する女性や、現職におけるデジタル技術の活用を希望する女性を対象に、デジタル技術を学べるセミナーを開催するとともに、在宅インターンシップの機会を提供し、実務への円滑な移行を支援する。	女性のニーズに沿ったセミナー等を開催し、就労意欲の向上への利用に繋げている。
伴走支援	職場定着に向けたフォローアップ	・ 就職者の職場定着に向けて、就労後も希望に応じたキャリアカウンセリングを実施。	就労継続に向けた支援を継続的に行う。

ポイント

- ✓ 働く意欲がありながら、時間的制約等により就業に至っていない女性に対し、テレワークや在宅ワークに必要なデジタル技術を学べるセミナーを実施することで、就業への意欲を高めるとともに、必要となるスキルの習得・向上を目指す。
- ✓ 企業への業務切り出し依頼を行うとともに、切り出された単発業務とセンターへの登録女性とのマッチングを支援することで、仕事を受託・経験を通じ、スキルの確認・向上を行うとともに、就労意欲の向上を図る。

柔軟で、多様な働き方を選択できるよう支援するためのセミナーの開催

- ✓ 女性求職者等が、テレワーク、短時間正社員、スポットワークなど女性の能力と意欲に応じて、柔軟で、多様な働き方を選択できるよう支援するためのセミナーを開催。
- ✓ 雇用する企業等に対しても、多様な働き方を推進するうえでのメリットや新たな人材確保のための方法等を紹介。

女性就業者向けセミナー①

女性就業者向けセミナー②

女性就業者向けセミナー③

企業向けセミナー

女性求職者等に対し、多様な働き方を紹介する説明会を開催

＜主な内容＞

- ・スポットワークに関する基本的な知識や注意点、スポットワーク経験者の体験談
- ・テレワーク・在宅ワークの基礎的な知識や仕事の探し方
- ・業務委託やフリーランスによる起業など、自身の強みや専門性を活かした働き方の紹介 など

企業等に対し、多様な働き方に関する説明会を開催

＜主な内容＞

- ・多様な働き方を推進するうえでのメリットや新たな人材確保のための方法 など



説明会の参加者に対してチャレンジジョブによるマッチング支援



チャレンジジョブ（試し働き）のマッチング支援による就業支援

- ✓ セミナー等でスキルを学ぶだけでなく、お仕事体験として企業等から単発業務を受注することで、働くことへのイメージを持ちやすくしている。
- ✓ 仕事体験を通じて、自身のスキル状況の確認、働くことへの自信に繋がるとともに、スキルの不足等就労に向け、不安なことがあれば、当該センターのキャリアコンサルタントによるキャリアカウンセリングにて相談に対応している。

掘り起こし

就業訓練・研修

- ✓ 時間的制約を感じている女性をターゲットに興味・関心の高いスポットワーク等のセミナーの広報による周知
- ✓ 民間企業等のネットワークを活用したPR



職場環境改善



- ✓ 県内企業を対象に、単発業務の切り出しを支援
- ✓ 対象者のニーズに合わせた短時間勤務等の求人提案、仕事体験等の働きかけを実施

マッチング



- ✓ キャリアカウンセリングによる相談も実施



- ✓ 支援対象者は、切り出した業務を実際に請け負う「お仕事体験」を実施

関連リンク

富山県人材活躍推進センター 女性就業支援センター

<https://job-suishin.jp/mothers-job/>

問合せ先

富山県 商工労働部 多様な人材活躍推進室 働き方改革・女性活躍推進課

076-444-3137

対象			取組内容					
若者	女性	高齢者	統合管理	掘り起こし	職場環境改善	マッチング	就業訓練・研修	伴走支援

石川県

相談対応からマッチングまできめ細やかな支援を実施

I. 取組概要


- ・ 若者の県内就職及び、結婚や出産、育児等により一旦退職した女性や、定年退職した高齢者の再就職に向け、就職相談窓口として、いしかわ就職・定住総合サポートセンター内に「ジョブカフェ石川」・「女性ジョブサポート石川」・「高齢者ジョブサポート石川」を設置
- ・ 相談窓口での就職相談、応募書類の添削などの就職準備支援から新卒者などの若者・女性・高齢者の採用に積極的な企業のマッチング交流会の開催、ミスマッチ解消・職場定着のための職場体験の開催など、一体的な支援を実施

II. 実施体制

関係機関	ハローワーク	県内市町	委託事業者
役割	・施設でのイベントチラシ設置 ・窓口でのイベント案内	・イベント共催 ・市報へのイベント案内掲載 ・市施設でのイベントチラシ設置	・掘り起こしイベント、合同企業説明会、職場体験の企画・運営 ・イベント後のフォローアップ

III. 取組詳細

	実施事項	実施事項の詳細	効果
統合管理	・県が関係機関と連携	・ハローワーク窓口での案内や市の広報や回覧板などを通じて、合同企業説明会等のイベントの案内を行っている。学生向けには、大学との連携により、イベントの案内を行っている。	・関係機関と連携することで、より円滑な事業の実施が実現している。
掘り起こし	・相談窓口の周知、誘導 ・就業意欲喚起のためのセミナーや広報等の開催	・女性や高齢者の専用相談窓口の周知を図るとともに、登録を促す。 ・職種や業種に関する視野を広げるためのセミナー（デジタル活用促進を含む）を開催。	・対象者の興味関心を引くテーマでアプローチし、多数の参加者の就業意欲向上に繋がっている。
職場環境改善	・企業向けセミナーの開催	・女性・高齢者の採用に向けたノウハウを学ぶ企業向けセミナーを開催。 ・若者の価値観や仕事観に触れ、職場環境や採用活動の改善に結びつく企業向けセミナーを開催。	・受け入れ側（企業）の採用意識改善に繋がっている。
マッチング	・再就職支援イベントや求職者と企業の出会いの場の創出を通じたマッチング	・出産や育児等で退職した女性や、定年退職した高齢者のための合同企業説明会を実施。 ・女性、高齢者等の採用に積極的な企業が参加。 ・若者のための合同企業説明会等を実施。	・イベント後の個別フォローにより、マッチング率が向上している。
就業訓練・研修	・職場体験の実施	・具体のイメージを掴むために、職場見学・体験や実際に働く女性、高齢者の社員との交流会を開催。	・就職後のミスマッチの解消や職場定着に繋がっている。
伴走支援	・フォローアップの実施	・民間事業者を通じて、支援対象者への就職相談や求人情報提供などのフォローアップを実施。	・対象者の状況に応じた個別のフォローアップが実現している。

-  **ポイント**
- ✓ ハローワークを併設した専用窓口において、相談対応からマッチングまで一人一人に合わせた支援を実施
 - ✓ 就業へのプロセスとして職場体験を挟むことで、実際の就業先の様子を知ることができるため早期退職の防止となり、企業にとっても雇用する人材を見極めるよい機会とすることができる

就職準備から採用後まできめ細やかな支援を実施

- ✓ 若者の県内就職及び、結婚や出産、育児等により一旦退職した女性や、定年退職した高齢者の再就職に向け、就職相談窓口として、いしかわ就職・定住総合サポートセンター内に「ジョブカフェ石川」・「女性ジョブサポート石川」・「高齢者ジョブサポート石川」を設置（ハローワーク併設）
- ✓ 相談窓口での就職相談、応募書類の添削などの就職準備の支援から新卒者などの若者・女性・高齢者の採用に積極的な企業とのマッチング交流会の開催、ミスマッチ解消・職場定着のための職場体験など、就職準備からマッチングまでそれぞれのプロセスにおいてきめ細やかな支援を実施

支援の流れ

就職準備

- ・職業や業種に関する視野を広げるためのセミナー等の開催

合同企業説明会

- ・若者、女性や高齢者の採用に積極的な企業と求職者が集まるマッチング交流会の開催

職場体験

- ・就職後のミスマッチ解消のため、職場見学・体験や実際に働く若手社員、女性・高齢者の社員との交流会を開催

個別のフォローアップ

- ・支援対象者への就業相談や求人提供などのフォローアップを実施

窓口での支援

それぞれのプロセスにおいて再就職へのステップを一つ一つ丁寧にサポート！

支援内容

- ・キャリアコンサルタントによる個別相談
- ・再就職に役立つコツからデジタルスキルの取得を含めた実践的な就活対策まで多彩な内容のセミナー
- ・履歴書、職務経歴書の書き方指導や添削
- ・個別での面接練習



Point

同室にハローワークを併設しているため、本人の希望に合いそうな企業・業種の候補をその場で複数提示！

就業の後押しをする職場体験プログラムを実施

- ✓ 企業説明会だけでは伝わらない実際の就業先の様子を事前に体験してもらうことで、入社後のミスマッチ解消による早期退職の防止効果が期待できる
- ✓ 実際に働く社員との交流を通して具体的なイメージをしてもらうことで、未経験分野へのチャレンジや、様々な業種への理解を深める事が期待できる

女性の職場体験事例：倉庫内ピッキングの体験

背景

以前から女性を多く採用していたが、「思っていたより重量があり負担が大きい」という理由での早期離職が課題であった

内容

①企業説明

②募集内容の確認

参加者から、休日や就業時間帯などの質問があり、積極的な姿勢がみられる。



③職場見学・体験

- ・実際に取り扱う商品（最も重い商品）を触り、持ち上げ移動させる。
- ・バーコードの読み込み体験を行う。



④女性パート従業員との交流会

効果

- ・倉庫内作業未経験者にも作業内容を明確に伝えることができ、職業選択の幅が広がった
- ・思っていた業務内容との相違点を、事前に知ることができた

問合せ先

石川県 商工労働部 労働企画課 人材確保・定住政策推進室 076-225-1532

対象			取組内容					
若者	女性	高齢者	統合管理	掘り起こし	職場環境改善	マッチング	就業訓練・研修	伴走支援

長野県



誰もが社会の一員として活躍できる県を目指して

みんなに居場所と出番をつくる

I. 取組概要

- 誰にでも居場所と出番のある社会の実現するため、子育てや介護などで離職した女性や、定年退職期を迎えた高齢者、障がい者等の、潜在労働力の掘り起こしと就業の促進、労働環境の整備を推進している。

II. 実施体制

関係機関	県	市町村	(公社)長野県長寿社会開発センター (独法)高齡・障害・求職者支援機構	委託事業者	ハローワーク シルバー人材センター
役割	・地域就労支援センター事業 ・シニア就業支援事業 ・障がい者雇用支援事業	・地域就労支援センター事業	・シニア就業支援事業	・地域就労支援センター事業 ・障がい者雇用支援事業	・シニア就業支援事業

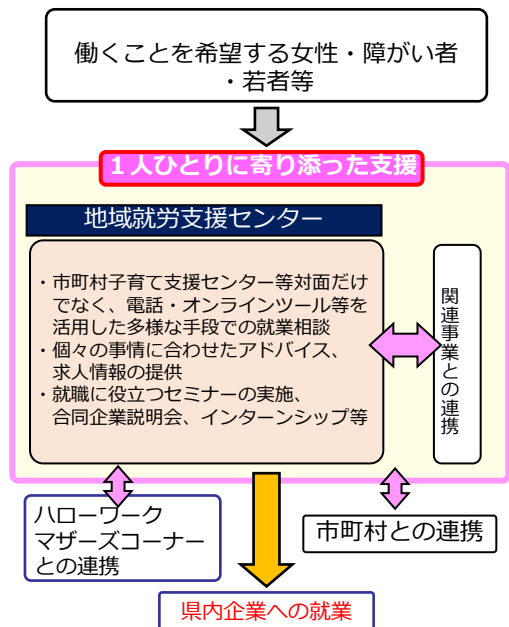
III. 取組詳細

	実施事項	実施事項の詳細	効果
統合管理	関係機関との協働体制づくり、専用サイトによる情報発信	労働局（ハローワーク）や市町村等との連携による相談・マッチング支援、再就職セミナー等のイベントやインターンシップ受入企業に関する情報発信。	ハローワークマザーズコーナーとの連携により女性が参加しやすい託児付きセミナーを実施。
掘り起こし	地域就労支援センターの周知・広報	女性、若者、障がい者等就業困難な方に対する伴走型支援を実施する「地域就労支援センター」について多様な手段で広報を実施することで求職者の掘り起こしを実施。また、子育て支援センター等の女性が集まる場所に出向いての就業相談を実施するなど、現場での掘り起こしも合わせて実施。	多様な手段での広報により子育て期の女性等就業困難者の掘り起こしにつながっている。
職場環境改善	企業向けセミナー 障がい者雇用出前講座	子育て期の女性、障がい者等就業困難者が活躍する職場の事例紹介や、受入に当たってのポイント等、就業困難者が働きやすい職場づくりを促進するとともに、採用を促進する企業向けセミナーを実施。	子育て期女性や障がい者等就職困難者の採用のメリットや課題解決の方法を企業に伝えることで、職場環境改善と採用促進につなげる。
マッチング	就業相談 合同企業説明会	求職者に寄り添った伴走型の就業相談を実施することで、就業困難者と人手不足企業のマッチングを促進する。 また、子育て中の女性の採用に積極的な企業等との出会いの場となる合同説明会を開催する。	伴走型の就業支援や、企業と求職者の出会いの場となる合同企業説明会を開催することで、就職困難者と人手不足企業のマッチングを促進する。
就業訓練・研修	求職者向けセミナー、 短期インターンシップ	就職に向けて具体的な準備を進めたい方向けに履歴書の書き方等再就職に役立つセミナーの実施や、子育て期女性のblank不安解消のための短期インターンシップを実施。	インターンシップにより企業と求職者のミスマッチを減らし、長期的な就業につなげる。
伴走支援	就業者のフォローアップ	再就職した女性及び就業先の企業に対して3か月後をめどにフォローアップし、職場への定着を支援。	問題点の把握及び解消により、多様なニーズに応じた働き方の実現に繋げている。

- ポイント**
- ✓ 地域就労支援センターの就業支援員による求職者の多様なニーズに応じた伴走型の就業相談からインターンシップ、定着支援まで、ワンストップのきめ細かな支援
 - ✓ 障がい者雇用に対して不安を持つ企業へのサポートを通じ、障がい者雇用に積極的に取り組む企業を増やす
 - ✓ 高齢者の社会参加のひとつとして、「生きがい就業」のきっかけづくりとニーズ調査

地域就労支援センター事業

- ✓ 女性や障がい者、若者等の就労を総合的にサポートする「地域就労支援センター」を設置し、就職に困難を抱える求職者にワンストップで対応する伴走型の就業相談や、求人開拓等を実施。
- ✓ デジタル技術活用意欲のある人材掘り起しのため、基礎的なデジタル技術体験講座等を実施し、その後の職業訓練へつなげる。



令和7年度に実施予定の取組



▲女性や障がい者等就職に困難を抱える求職者に対してワンストップで支援を実施



▲ デジタル技術を活用した仕事に興味のある者に対して、デジタル活用セミナー（オフィスソフト・プログラミング体験等）を実施し、デジタル職業訓練等へ誘導

シニア就業支援事業

- ✓ (公社)長野県長寿社会開発センターと連携し、シニア大学の公開講座としても位置付け、「生きがい就労」に関する講演会を各地で実施。「生きがい就労」について考えるきっかけづくりの場とする。
- ✓ 受講者には、高齢者の就労に関するニーズ調査のためのアンケートを実施。結果はハローワークやシルバー人材センター、高齢・障害・求職者雇用支援機構に情報提供し、各所における就労支援に活用する。

令和6年度実施講座

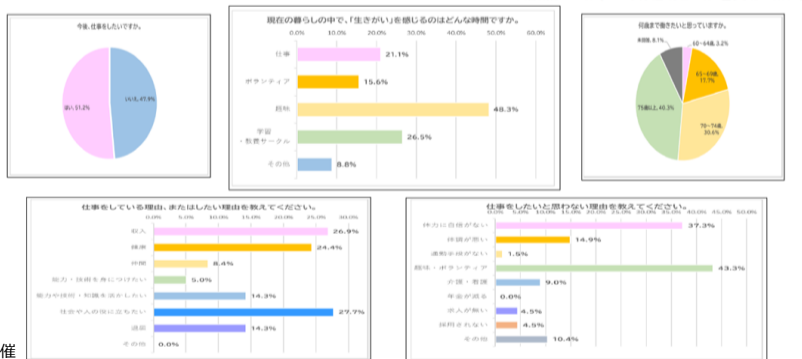
佐久地域で、上小地域と合同開催の「タウンミーティング」を実施



▲
生きがい就労支援講演会とお見合い形式(ブース出店)の情報交換を開催

アンケート結果（R6集計・抜粋）

佐久地域及び上小地域のシニア大学生にアンケートを実施



関連リンク

地域就労支援センターJobサポ：<http://jobsapo-nagano.jp/>

問合せ先

長野県 産業労働部 労働雇用課 026-235-7201

対象			取組内容					
若者	女性	高齢者	統合管理	掘り起こし	職場環境改善	マッチング	就業訓練・研修	伴走支援

愛知県

子育て世代の女性や、経験豊かなシニア世代の高齢者の雇用拡大・職場定着

I. 取組概要


- 生産年齢人口の減少が加速していく中で労働力人口を維持していくために、子育て世代の女性や、経験豊かなシニア世代の高齢者の労働参加及び働きやすい環境づくりが必要となっている。
- 出産・育児等を機に離職した女性や定年前後の高齢者の再就職やキャリアチェンジを支援するとともに、企業におけるテレワークの導入や働き方改革を促進することにより、女性・高齢者の雇用拡大と職場定着を図る。

II. 実施体制

関係機関	愛知労働局	市町村	・経済団体 ・労働団体	・有識者 ・民間企業	委託事業者 (民間企業)
役割	・プラットフォームメンバー ・周知啓発 ・職業紹介	・プラットフォームメンバー ・周知啓発 ・出張相談等への協力	・プラットフォームメンバー ・周知啓発	・プラットフォームメンバー	・相談センターの運営 ・セミナー、就職説明会等の企画・運営

III. 取組詳細

	実施事項	実施事項の詳細	効果
統合管理	・プラットフォームの形成 ・事業全体の統括	・労使団体等で構成する雇用推進連絡会議を設置し、会議を開催する。 ・取組全体の統括を行う。	労使団体等が連携して包括的に支援する連絡体制が整備できる。
掘り起こし	【女性】 ・子育て女性再就職サポートセンター ・就職支援フェスタ 【高齢者】 ・市町村出張個別相談	【女性】 ・「あいち子育て女性再就職サポートセンター」の窓口及び市町村出張相談の相談者や、就職支援フェスタの参加者を、各種イベントにつなげる。 【高齢者】 ・高齢者向け市町村出張個別相談の相談者を、各種イベントにつなげる。	子育て中の女性や定年前後の高齢者等が、自身の状況・段階に適した支援を見つけることにつながる。
職場環境改善	・テレワークサポートセンター ・働き方改革サポートセミナー、ワークショップ ・デジタル人材アドバイザー派遣、社内研修サポート 【高齢者】 ・企業向け高齢者雇用セミナー	・「あいちテレワークサポートセンター」で、各種相談対応、アドバイザーの派遣やテレワーク関連セミナーの開催などを実施する。 ・働き方改革について企業内で講義するサポートセミナーや、議論するワークショップを開催する。 ・デジタル人材育成について企業に対するアドバイザー派遣、社内研修カリキュラムの作成、研修実施の伴走支援を行う。 【高齢者】 ・高齢者を雇用するメリット等について講義する企業向け高齢者雇用セミナーを開催する。	女性や高齢者を含め誰もが多様で柔軟な働き方ができるよう、テレワークも含めた働き方改革が進む。
マッチング	・就職説明会	【女性】 ・再就職を望む女性を対象とした小規模な就職説明会を実施する。 【高齢者】 ・早期就職を望む高齢者を対象とした、合同企業説明会をハローワークと共催して開催する。	企業と再就職を望む女性・高齢者のマッチング機会を創出する。
就業訓練・研修	・デジタル人材育成研修 【女性】 ・職場復帰・再就職準備セミナー ・職場実習・見学会 【高齢者】 ・再就職支援セミナー	・企業のデジタル人材育成に関するリーダーから一般社員まで階層に応じた研修を実施する。 【女性】 ・キャリアパスの描き方やスキル確認等ができるセミナーを実施する。 ・企業での職場体験や職場見学を実施する。 【高齢者】 ・高齢者が希望する働き方に応じた２コースの再就職支援セミナーを開催する。	女性が再就職への不安を解消し、働く感覚と自信を取り戻すことにつながる。 高齢者が自分の可能性を再発見し、キャリアチェンジや働き方を検討するきっかけとなる。

 **ポイント** ✓ 女性・高齢者の雇用拡大と職場定着に向けて、県が独自に実施している事業と連携しながら、一体的に支援を実施している。

県の事業と連携した一体的な事業実施

- ✓ 県の支援拠点「あいち労働総合支援フロア」内に設置する「あいち子育て女性再就職サポートセンター」と「あいちテレワークサポートセンター」を中心に、掘り起こし、職番環境改善、研修、マッチングと一体的に支援を実施している。
- ✓ 県が独自に実施している事業と連携しながら、効果的に支援を実施している。
- ✓ デジタル活用促進支援として、「あいちテレワークサポートセンター」を中心とした企業へのテレワーク導入支援や、アドバイザー派遣や社員向け研修によるデジタル人材育成への支援を実施している。

掘り起こし



職場環境改善



子育て女性再就職サポートセンター

- ✓ 出産、育児等を機に離職した女性の再就職を支援する「あいち子育て女性再就職サポートセンター」において窓口や市町村出張相談で相談のあった女性を、各イベントにつなげる。

就職支援フェスタ

- ✓ 再就職に向けて何から始めて良いかわからない女性等を対象に、各イベントを紹介し、自身の段階に適した支援を継続的に受けられるようにするとともに、ライフプランニング等の再就職に役立つセミナーを始めとするオンライン併用イベント「就職支援フェスタ」を開催する。

市町村出張個別相談

- ✓ 希望のあった市町村に相談員を派遣し個別相談を実施することで、相談のあった高齢者を、各イベントにつなげる。

テレワークサポートセンター

- ✓ テレワーク導入に関する相談、機器操作体験、情報発信等をワンストップで実施するための拠点「あいちテレワークサポートセンター」を設置運営し、アドバイザーの派遣やテレワーク関連セミナーの開催などを総合的に実施する。

働き方改革サポートセミナー、ワークショップ

- ✓ 働き方改革に関する複数のテーマの中から企業の要望等をヒアリングした上で、企業に出向き講義するサポートセミナーを開催する。また、具体的な働き方改革の事例をテーマにして参加者が議論する場を提供するワークショップを開催する。

デジタル人材アドバイザー派遣、社内研修サポート

- ✓ 企業に対してアドバイザーを派遣し、企業のニーズに応じたサポートを行う。また、社内研修カリキュラムを作成支援し、研修の実施から終了後のフォローアップまでの伴走支援を行う。

企業向け高齢者雇用セミナー

- ✓ 高齢者を雇用するメリットや人材の活用方法、受入れに向けて必要な準備等について講義形式で説明を行う企業向け高齢者雇用セミナーを開催し、セミナー開催後に、希望する企業に対する個別相談を行う。

就業訓練・研修



職場復帰・再就職準備セミナー

- ✓ 育休明けの働き方に悩む女性等を対象としたキャリアパスの描き方や、再就職を望む女性を対象とした自己理解や面接対策マナー等の職場復帰・再就職準備セミナーを開催する。

職場実習・見学会

- ✓ 離職ブランクによる再就職への不安解消や働く感覚と自信を取り戻させるため、実際に企業での職場体験をしたり、職場を見学したりできる職場実習・見学会を開催する。

再就職支援セミナー

- ✓ 高齢者がキャリアチェンジや働き方を検討するきっかけをつくるため、希望する働き方に応じた2コースの再就職支援セミナーを開催する。

デジタル人材育成研修

- ✓ 企業のデジタル人材不足に対応するため、所属長や育成現場のリーダー等を対象とした研修や企業内のデータを分析・活用するための一般社員を対象とした研修を実施する。

就職説明会

- ✓ 「あいち子育て女性再就職サポートセンター」の利用者や再就職を望む女性を対象とした小規模な就職説明会を開催し、企業と再就職を望む女性のマッチングを図る。
- ✓ 就業を希望する高齢者の早期就職を実現するため、ハローワークと共催して高齢者向けの合同企業説明会を開催し、多様な年齢層や働き方のニーズに応じた企業と高齢者とのマッチングを図る。

マッチング



女性・高齢者の雇用拡大と職場定着

関連リンク

あいち子育て女性再就職サポートセンター <https://famifure.pref.aichi.jp/womens-support/>
あいちテレワークサポートセンター <https://www.aichi-telework.pref.aichi.jp/>

問合せ先

愛知県 労働局 労働福祉課 052-954-6899

対象			取組内容					
若者	女性	高齢者	統合管理	掘り起こし	職場環境改善	マッチング	就業訓練・研修	伴走支援

滋賀県

求職者および企業の実情に応じたきめ細かな個別支援



I. 取組概要

- 若年者・女性・中高年齢者で求職中の方や非正規雇用など不安定な就労状態にある方、また潜在的な就業希望を持つ方々に対し、就労意欲や仕事のイメージの喚起、デジタル技術を含めた必要なスキルアップ、具体的な就労に向けたフォローアップなど一連の支援を実施。
- 人材確保・職場定着に関する各企業の多様な課題の解決や魅力ある企業の創出に一体的に取り組む。

II. 実施体制

関係機関	県	労働局 ハローワーク	各市町	各経済団体	委託事業者
役割	・事業全体の統合管理 ・関係機関等との調整	・事業周知 ・職業紹介	・事業周知	・事業周知	・就労支援施設の運営による各事業の企画、運営実施

III. 取組詳細

	実施事項	実施事項の詳細	効果
統合管理	・会議の開催 ・全体統括・進捗管理 ・就労支援機関の運営	・関係機関が参加する会議を開催し、情報交換や意見交換を行っている。 ・各種就労支援の取り組みを統括して行う就労支援機関の設置・運営	・関係機関の現状を踏まえた取組につなげている。 ・就労に関するワンストップの支援につなげている。
掘り起こし	・多様な仕事や働き方への関心惹起からキャリアアカウンティングまでの支援	・就業への関心を促し、ものづくり職種や在宅ワークなど多様な仕事や働き方や再就職へ目を向けてもらうため、セミナーの開催や相談窓口を設置。 ・スキルアップマインドの醸成に関するセミナー、キャリアアカウンティング等の実施。（関連事業）	・多様な仕事や働き方に目を向けてもらいつつ、本人のキャリアや適性を踏まえた就職に向け支援している。
職場環境改善	・専門アドバイザー（支援員）の設置による人材確保・職場環境改善支援	・中小企業等の相談窓口の設置やセミナーの開催、専門アドバイザーの派遣を通じ、人材確保・受入・定着に関する助言を行う。 ・人的資本経営の促進に向け、経営層の人事戦略の立案支援などに取り組む。（関連事業）	・中小企業への人事戦略の立案や人材確保・定着に向けた支援を通じ、人的資本経営を促進している。
マッチング	・専門のアドバイザーによる就労相談支援から職業紹介までのワンストップ支援 ・マッチング機会の提供	・キャリアコンサルタントによる利用者の状況に応じたきめ細かな相談支援とハローワークとの連携により相談から職業紹介までをワンストップで支援。 ・在宅ワーカーと企業とのマッチング機会の提供や、企業における在宅ワークに発注可能な業務の切り出し支援を実施。	・就労支援機関を利用する求職者の就職につなげている。
就業訓練・研修	・デジタルスキル習得に向けた支援	・在宅ワークに必要な営業や契約等の基礎スキルや実践的なデジタルスキルを獲得を支援。 ・中高年齢者の新規就業に向け、デジタル活用に対する理解を含めたセミナー等を開催。	・働く意欲を持った女性や高齢者等のデジタルスキルの向上につなげている。
伴走支援	・支援員による継続的な提案・助言等	・企業等への定着に向けた支援・助言を行っている。	・継続的な職場環境改善の取組を企業に促している。



ポイント

- ✓ 地域産業を担う労働力不足の課題が深刻化し、また社会環境変化により必要な人材要件が変化する中、求職者の県内企業への就職と職場定着を支援するとともに、人材不足に直面する県内企業の人材確保を双方向的に支援

① 多様な人材の多様な就業に向けたサポート

- ✓ 若年者・女性・高齢者等の就業への関心を促し、ものづくり職種や在宅ワークなど多様な仕事や働き方および再就職へ目を向けてもらうため、民間事業者への委託によりセミナー、広報及び相談窓口による支援を実施。



若年者向けセミナー



女性向け
在宅ワークの魅力発信



高齢者等の就業促進に
向けた相談窓口

② 職場環境改善を通じた魅力ある企業づくり

- ✓ 中小企業への人事戦略の立案や人材確保・定着に向けた支援を通じて、人的資本経営を促進

①人事戦略の立案

各企業が抱える経営・人事戦略上の課題把握や、「ひとづくり」に向けた戦略構築を支援

〔経営層のマインドチェンジ〕※関連事業

各企業の経営課題の可視化、課題解決に向けて導入すべき人事施策や、デジタルなど新技術の活用可能性を考えるきっかけづくり支援

②人事施策の導入

人材確保・育成・定着に向け、各企業の実態に応じた創意工夫による施策導入を支援

〔魅力ある職場づくり〕

多様で柔軟な働き方など「魅力ある職場づくり」に取り組もうとする中小企業の掘り起こしを図り、その取組を支援

関連リンク

<https://shigajobpark.jp/>
<https://www.sjs-shiga.com/>
<https://www.pref.shiga.lg.jp/ippan/kurashi/danjyosankaku/345286.html>

問合せ先

滋賀県 商工観光労働部 労働雇用政策課 産業ひとづくり推進室 077-528-3767

対象			取組内容					
若者	女性	高齢者	統合管理	掘り起こし	職場環境改善	マッチング	就業訓練・研修	伴走支援



京都府

京都産業を支えるDX人材等育成・就業一貫支援の取組

I. 取組概要

- 専門職種への正社員就職を後押しする事業として、専門人材を求める企業とのマッチング後、就職してから訓練を受講（受講期間の給与は企業負担）する支援プログラムを実施
- 希望する働き方ができない女性や定年退職をした高齢者などに対して、潜在的な就労支援ニーズの掘り起こしやダイバーシティ化が進む企業とのマッチングを実施

II. 実施体制

関係機関	京都府	京都労働局	経済団体	委託事業者			
				研修	就業サポート	企業支援	マッチング
役割と取組内容	・事業全体の進捗管理	・若者・女性・高齢者向け求人票の作成	・構成企業への啓発	・専門人材を育成する訓練やセミナー等の実施	・キャリアカウンセラーによる就職支援のサポート	・高齢者雇用促進セミナー ・専門人材を求める企業の確保	・キャリアカウンセラーによるマッチング ・マッチングイベントの開催

III. 取組詳細

	実施事項	実施事項の詳細	効果
統合管理	事業進捗管理	・京都府が委託事業者とともに事業の進捗管理を実施	・効果的な事業運営
掘り起こし	・広報の実施 ・セミナー、事業説明会の実施	・様々な媒体での広報の実施 ・セミナー、事業説明会の開催による周知 ・府内市町村等への出張就業相談の実施	・参加者の増加 ・就労意欲の醸成
就業サポート	様々な面から就業を支援	・キャリアカウンセラーによる面接・相談（オンライン含む） ・キャリアを生かした再就職支援 ・相談中や就職面接の際に無料の一時保育を実施	・女性の子育てと就業をフックで支援 ・高齢者のキャリアを生かした再就職を支援
マッチング	・製造業を中心とした人手不足業界とのマッチング ・女性や高齢者のマッチング支援	・育成訓練受講予定段階で、DX等専門人材を求める企業とのマッチングを実施 ・未経験者が採用後に専門スキルやDX化先進事例を習得 ・キャリアカウンセラーによるマッチング支援 ・女性再就職企業説明会・高齢者向け企業説明会の実施	・利用者と企業の両方のニーズに合致した就職の増加
就業訓練・研修	プログラムやセミナー等の実施	・ものづくり業界における専門スキルやDX基礎等を学び実践に繋げるカリキュラムの育成訓練を実施 ・社会人基礎力習得、即戦力化セミナーの実施 ・働きたい女性への就業支援セミナーやデジタルスキル習得支援セミナーを実施 ・高齢者を対象とした再就業意欲を喚起するセミナーを実施	・DX等専門人材の育成 ・就労意欲の醸成 ・求職者のスキルアップ
伴走支援	就職後のフォロー	・就職内定を把握するとともに、早期離職防止を目的とした定着フォローの実施	・就職後の悩みや不安の解消
職場環境改善	職場環境改善に向けたセミナーの実施	・採用後にデータ集計による効率化やITツールを活用した業務改善を学ぶカリキュラムを実施し、社内における課題の改善策に寄与 ・高齢者が働きやすい環境整備・高齢者採用の成功例などを紹介するセミナーの実施	・業務効率化による職場環境改善 ・高齢者の特性を理解して採用する企業の増加

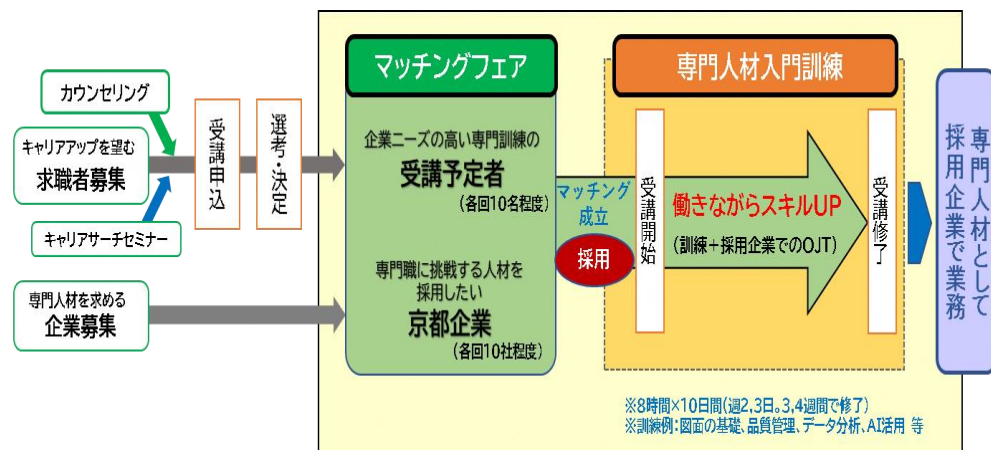


ポイント

- ✓ 無業者に対してDX等の専門知識を付与し、かつ無業者が挑戦・就職しやすい支援プログラムを実施
- ✓ 潜在的な就労ニーズのある女性・高齢者の掘り起こしとマッチング支援

就業・育成一貫支援プログラムの実施

- ✓ 専門訓練受講予定の段階で専門人材を求める企業とマッチングし、就職してから訓練を受講（受講期間の給与は企業負担）
- ✓ 「未経験者でも就職して欲しいが、自社で初期研修を実施する余裕は無い」といった企業と、「未経験での挑戦は不安」、「早く就職したい（就職まで時間のかかる訓練は受講できない）」といった求職者を後押しする新しい支援プログラム
- ✓ 専門人材入門訓練は、ものづくり業界において企業ニーズの高い製図、品質管理等専門スキルに加えて、DX基礎やITツールの活用等実践に繋がるカリキュラムを提供



※正規雇用での採用又は訓練開始後に正規雇用となる求人が対象
※マッチングフェアで採用となった方は、訓練時間も含めて企業から給与支給

潜在的就労ニーズのある女性・高齢者への支援

- ✓ 育児や介護による働き方の時間的制約や長期間のブランク等で自身が望む働き方が困難な女性・高齢者に対して、広く就労意欲を喚起することを目的としたテーマのセミナーを実施
- ✓ 一人ひとりのニーズに合った担当制によるキャリアカウンセリングから採用に積極的な企業を集めた企業説明会までワンストップで実施

女性向け



高齢者向け



▼潜在的就労ニーズの掘り起こし

- ・多様な働き方を希望の女性や出産等で離職した女性
- ・定年退職者等職業経験が豊富な一般人材や技術人材層
- ・広報（広報誌、駅、公共施設SNS、雑誌、HP等）
- ・幅広い層が参加しやすいテーマのセミナー
- ・京都市内市町村への出張就業相談

▼様々なセミナーの実施

- ・年収の壁や年金制度など就業の上で必要なライフプラン
- ・近年の企業ニーズに合わせたデジタル人材の育成
- ・55歳からのセカンドチャレンジセミナー
- ・社会人基礎力習得セミナー
- ・即戦力化セミナー

対象			取組内容					
若者	女性	高齢者	統合管理	掘り起こし	職場環境改善	マッチング	就業訓練・研修	伴走支援

大阪府

デジタル技術を活用した潜在求職者の掘り起こしと
企業の人材確保(デジタル人材を含む)を促進するための取組

I. 取組概要

- 若者・高齢者等から、デジタル技術を活用し支援拠点から遠方地にお住まいの方や潜在的な求職者を掘り起こし、就業支援を実施
- 中小企業を対象に、デジタル社会における職場環境改善に向けた取組の支援や、障がい者雇用の促進を実施

II. 実施体制

関係機関	大阪労働局	関西経済連合会、 大阪商工会議所	OSAKAしごとフィールド 運営共同企業体 (委託事業者)	日本労働組合総連合会 大阪府連合会
役割	・事業に対する助言 ・ハローワークでの就職相談、 職業紹介	・事業に対する助言 ・企業向け事業の周知等	・自社が有するノウハウ等を活 かした支援策の実施	・事業に対する助言 ・企業向け事業の周知等

III. 取組詳細

	実施事項	実施事項の詳細	効果
統合管理	事業全体の進捗管理	大阪府が委託事業者とともに、事業全体の進捗管理を実施	効果的な事業実施を実現
掘り起こし	対象者毎の特性に応じた掘り起こし	・若者/高齢者等を対象に、デジタル広告やSNS等を活用した広報や、著名人・インフルエンサーを起用したイベント等を実施 ・若者/高齢者等を対象に、府内企業と連携した仕事体験や就業意欲喚起セミナー等を実施	デジタル技術を活用した媒体を対象者によって使い分け、より多くの潜在求職者の掘り起こしと、就業意欲喚起を実現
職場環境改善	働き方改革等の職場環境改善を実施	・職場環境改善のための企業のニーズや課題についてヒアリング、助言(マッチングイベントへの誘導等)を実施。 ・若者・高齢者等のデジタル社会における採用、定着、企業の魅力発信方法に関するセミナー等を実施・参加への働きかけ ・障がい者雇用の経験が少ない100人以下の企業に対して雇用推進計画作成等の支援等を実施	企業の魅力向上を図り、人材確保に繋げる
マッチング	・マッチング会の実施 ・マッチング会への誘導	・若者、高齢者等を対象に、採用に積極的な企業とのマッチング会を実施 ・障がい者雇用に向けて取り組んでいる企業等が参加する採用面接会等への対象者の誘導	対象者、企業双方のニーズに合致する、確度の高いマッチングを実現
就業訓練・研修	若者、高齢者を対象とした短期間研修	・若者・高齢者等を対象に、PCスキルやITスキル、自己分析やコミュニケーション等の必要スキルを短期間で習得する為のセミナーや動画配信を実施。	対象者ごとのニーズに応じた支援により、より効果的な就業・定着を実現
伴走支援	カウンセリングによるアフターフォロー	既存事業内で実施(本交付金対象外)	求職者の定着支援



ポイント

- ✓ 支援ノウハウを有する民間事業者に委託し、デジタル社会における効果的・効率的な方法で、若者・高齢者等から、潜在求職者を掘り起こし、PCスキルやITスキル等のスキルアップ支援、マッチングイベントの開催等の就業支援を実施。
- ✓ 支援を求めている中小企業のニーズや課題を把握し、採用・定着に向けたセミナー・イベント等を実施。

- ✓ 若者の潜在求職者を掘り起こすためのイベント「推しごと相談室(仮称)」を開催。講師に著名人・インフルエンサー等を招聘し、登壇者のキャリアストーリーを通して、参加者自身がキャリアについて考えるきっかけや、キャリアに対するもやもやを解消するヒントを提供するトークイベントを実施することで、就業意欲を喚起するとともに、OSAKAしごとフィールドを周知。また、オンラインにて実施をすることで、支援拠点(OSAKAしごとフィールド)から遠方にお住まいの方やデジタルネイティブの方等、幅広い掘り起こしを図る。
- ✓ 高齢者向けでは、マッチングイベントと連動したトークイベント「人生100年時代の働き方(仮称)」を開催。講師に現在も活躍される高齢者の著名人を招聘し、人生100年時代の働き方等をテーマに講演を実施し、就業意欲・職種志向の拡大を喚起する。

対象			取組内容					
若者	女性	高齢者	統合管理	掘り起こし	職場環境改善	マッチング	就業訓練・研修	伴走支援

奈良県

ジェンダーにとらわれることなく誰もが自分の希望に応じた働き方を実現できる奈良県を目指して

I. 取組概要

- 奈良県は、就業を希望する女性が就業している割合が低い一方で、企業は人材不足であるといった現状がある。こうした背景には、女性と企業のニーズにミスマッチが発生していることが考えられるため、女性へのリスキリング、正規職員としての雇用促進及び誰もが働きやすい職場環境の整備を一体的に行う。

II. 実施体制

関係機関	奈良県	委託事業者	奈良労働局	県内市町村	各経済団体 各資格者団体	各信用金庫
役割	<ul style="list-style-type: none">事業全体の進捗管理企業向けセミナー等の実施SNS等による求職者向けの支援情報発信	<ul style="list-style-type: none">コンサルタント派遣による職場環境改善就業希望女性へのデジタルスキル等のリスキリング就業希望女性と県内企業のマッチングリスキリングから就業までの伴走支援	<ul style="list-style-type: none">委託事業者との連携による職場環境改善の実施就業希望女性及び企業への周知協力就業希望女性と企業のマッチング	<ul style="list-style-type: none">市町村が実施するセミナーや相談窓口等の情報提供住民及び企業への周知協力	<ul style="list-style-type: none">企業ニーズの把握企業への周知協力	<ul style="list-style-type: none">企業ニーズの把握企業への周知協力

III. 取組詳細

	実施事項	実施事項の詳細	効果
統合管理	全体統括・進捗管理	<ul style="list-style-type: none">県と委託事業者を中心に、関係団体を交えた進捗会議や進捗報告を年に1回程度行う。	<ul style="list-style-type: none">関係団体からの情報により、より県の現状や課題を踏まえた、就労に関する一体的な取組につながる。
掘り起こし	多様な媒体を活用した一元的な情報発信	<ul style="list-style-type: none">委託事業者による専用ホームページの作成やチラシ作成による広報。SNS等を活用し、県、県内市町村及び関係団体の支援情報等を発信。	<ul style="list-style-type: none">様々な媒体を活用し、関係団体が実施する就業支援に関する情報を一元的に発信することで、潜在的な就業希望女性の掘り起こしを図る。
職場環境改善	労働局と協力したコンサルタントの派遣	<ul style="list-style-type: none">労働局の働き方改革推進センターと連携し、コンサルタントを派遣。企業の経営者などに向けたセミナーを開催し、働き方改革に関する意識啓発を行う。（交付金対象外）	<ul style="list-style-type: none">企業に職場環境改善の重要性を再認識していただき、より多くの企業で職場環境改善を行うことで、企業の魅力向上を図り、人材確保につながる。
マッチング	有給インターンによるマッチング支援	<ul style="list-style-type: none">県が女性の給与の2分の1を負担し、1～2ヶ月程度の有給インターンを行う。県の相談機関やハローワークとも連携し、掘り起こした女性やリスキリング後の女性の就職を支援。（交付金対象外）	<ul style="list-style-type: none">有給インターンにより企業と女性のミスマッチを防ぎ、正規雇用及び就業後の定着につなげる。関係団体と連携することで、より多くの就業希望女性と企業のマッチングを図る。
就業訓練・研修	デジタル技術等に関するリスキリング	<ul style="list-style-type: none">開催方法や期間、研修内容の異なる様々なコースのリスキリングを提供。	<ul style="list-style-type: none">自分の経験やライフスタイルに応じたリスキリングの選択が可能。デジタルスキルの活用により、希望に応じた働き方の実現を図る。
伴走支援	キャリアコンサルティング等による伴走支援	<ul style="list-style-type: none">関係団体と連携しながら、リスキリングの選択時から就業後までの期間において、キャリアコンサルタント等による伴走支援を行う。	<ul style="list-style-type: none">就業希望女性の選択肢を拡げるだけでなく、就業後の定着につながる。

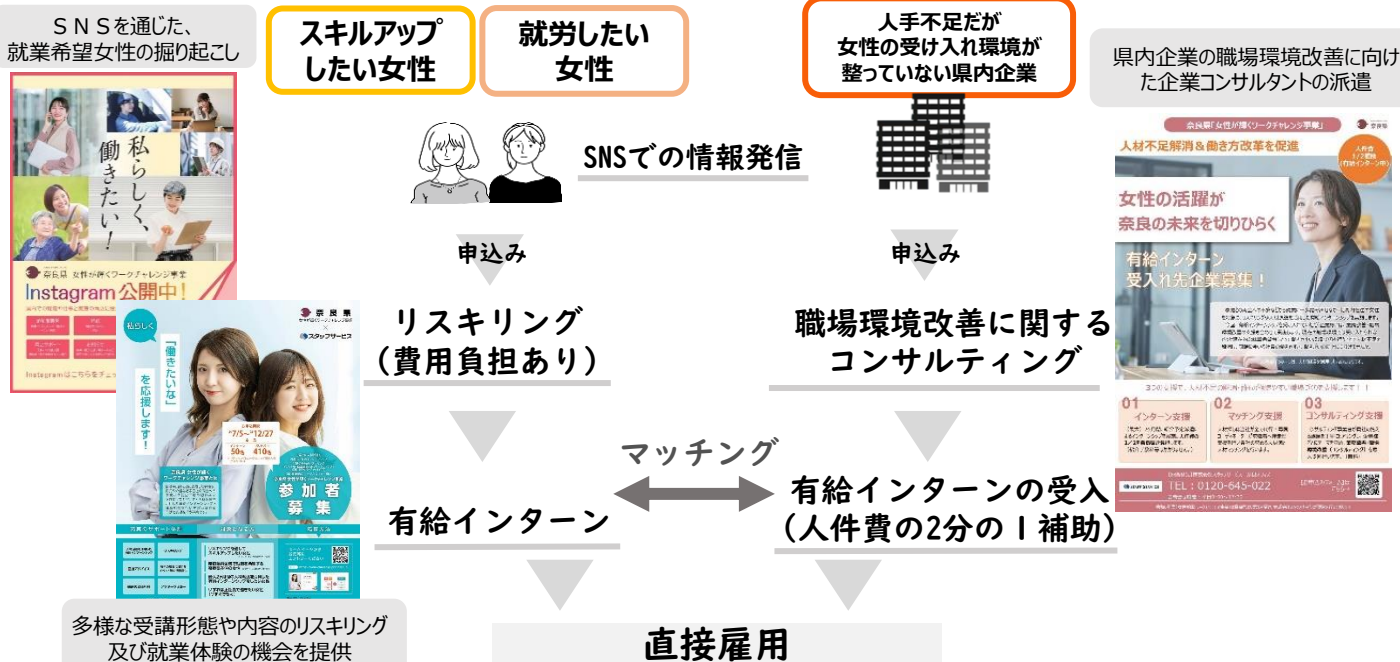


ポイント

- ✓ 県内企業と就業希望女性の両者のニーズに合わせた支援を一体的に行うことにより、両者の就業に関するミスマッチの解消を行う。
- ✓ 官民連携のプラットフォームにより、県全体で就業を希望する女性の支援を行う。

県内企業と就業希望女性のミスマッチの解消

- ✓ 県内企業の職場環境改善と就業希望女性のリスキング及び有給インターンによる就労支援を一体的に行うことで、両者の就業に関するミスマッチの解消を図る。



就業希望女性を県全体で支援

- ✓ 県と委託事業者だけでなく、労働局や市町村、関係団体と連携することで、より県内企業や就業女性の課題やニーズを収集・反映させた支援を図る。
- ✓ 様々な関係団体と連携することで、より多くの就業希望女性や企業への周知を図るだけでなく、県全体で様々な支援を提供する。

労働局

- ・働き方改革推進センターによる職場環境改善支援
- ・マザーズハローワーク等によるマッチング支援
- ・労働局が実施する職業訓練や補助金等の情報提供

関係団体

- ・関係団体が実施するセミナーや相談窓口等の情報提供
- ・企業への周知協力

奈良県

- ・事業全体の進捗管理のため、必要に応じて関係団体との意見交換や会議を実施。
- ・SNS等を用いて、県及び県内関係団体の就業に関連する情報を一元的に発信
- ・企業向けセミナー等による意識啓発の実施（交付金対象外事業）

県内市町村

- ・市町村が実施するセミナーや相談窓口等の情報提供
- ・市町村民や企業への周知協力

委託事業者

- ・労働局と連携し、コンサルタントを派遣
- ・就業希望女性へのデジタルスキル等の多様なリスキングを提供
- ・有給インターンを通じたマッチング
- ・キャリアコンサルティング等による伴走支援

関連リンク

<https://www.pref.nara.jp/1658.htm>

問合せ先

奈良県 地域創造部 こども・女性局 こども・女性課 0742-27-8679

対象			取組内容					
若者	女性	高齢者	統合管理	掘り起こし	職場環境改善	マッチング	就業訓練・研修	伴走支援

山口県

支援対象者・企業の双方への個別支援に重点を置いた取組



I. 取組概要

- 勤務時間や女性・高齢者の就業ニーズに対応するために、企業に対してシフトの細分化や、業務の細分化といった業務切り出し支援を行うことで、短時間勤務の求人を創出する取組を実施している。
- セミナー等による未就業女性の掘り起こしや就業意欲喚起を行い、県内企業等とのマッチングイベントやインターンシップと組み合わせて実施することで、女性の柔軟な働き方や好条件での就業を支援している。

II. 実施体制

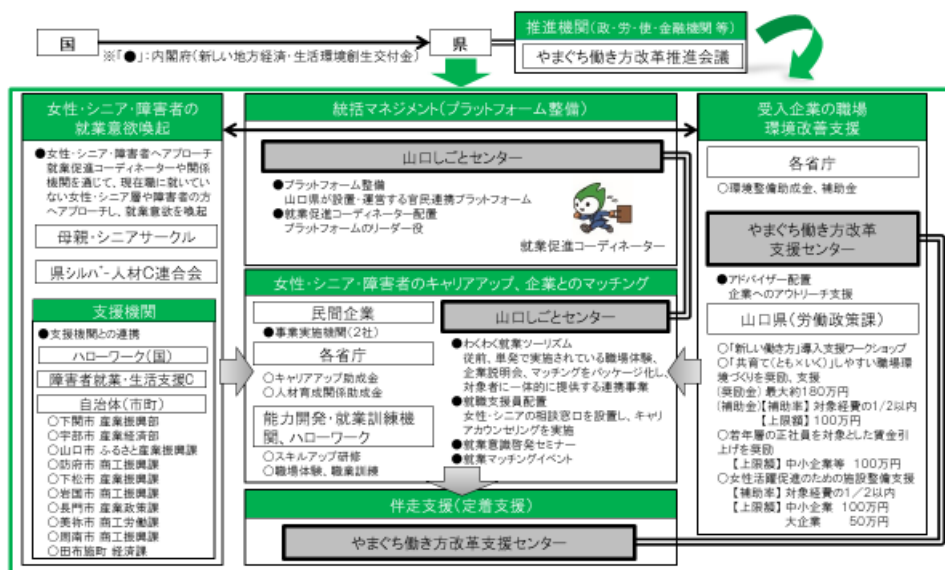
関係機関	県	委託事業者	市	地域金融機関	ハローワーク	シルバー人材センター
役割	・事業全体の統合管理 ・県設置の山口しごとセンターが総合窓口	・女性支援、高齢者支援、障害者支援で別事業者が受託し、企画・運営	・県とのイベント共催や相互PR	・地域企業へのイベント周知や相談窓口	・就業相談のためのイベントへのブース出展	・就業相談のためのイベントへのブース出展

III. 取組詳細

	実施事項	実施事項の詳細	効果
統合管理	・ 関係機関の連携体制構築	・ 全関係機関が参加する会議を開催し、事業の進捗や連携事項を確認 ・ 民間事業者を通じて、支援対象者への就業相談や求人情報提供などのフォローアップを実施	・ 関係機関の担当者同士の関係構築により、円滑な連携体制が実現している。 ・ 対象者の状況に応じた個別のフォローアップが実現している。
掘り起こし	・ 就活準備講座の周知 ・ からだ測定会	・ 女性向けの就活準備講座を、学校を通じたチラシ配布等により周知 ・ 高齢者向けに、体力や事務処理能力を測定するイベント「からだ測定会」を実施	・ 女性・高齢者で情報発信の媒体を使い分け、確実に対象者に情報を届けている。 ・ 対象者の関心を引くコンテンツでアプローチし、多数の参加者が就業意欲喚起に至っている。
職場環境改善	・ 対象者ニーズに応える求人の創出	・ 求職女性が希望する勤務条件やスキル等の情報を企業に開示し、それらのニーズに沿った業務を切り出す支援を実施 ・ 高齢者向け短時間勤務の求人創出を支援 ・ 企業内の障害者雇用担当者を養成	時間や体力の制約、障害者の特性に配慮した、企業の求人創出を促進している。
マッチング	・ マッチングイベント	・ 女性向けマッチングイベントに先立ち、求職者と企業に係る情報シートを作成し、参加者に共有 ・ 就業支援員がキャリアカウンセリングや啓発講座、マッチングイベントをワンストップで提供	・ 対象者と企業とが互いのニーズを理解する環境を整備することで、マッチングを促進している。 ・ 県全体で女性の重点対象分野への就業の機運を醸成し、マッチングを促進している。
就業訓練・研修	・ インターンシップ型就業体験	・ 未就業者のお試し就業体験（会社見学・業務体験等）を実施する体制を整備 ・ I Tリテラシーや基礎的なデジタルスキルを学ぶeラーニングを実施	・ 未就業がブランクを克服し、これまで経験のない業種等への再就職を促進
伴走支援	・ 個別訪問による支援	・ 就業者へのヒアリングにより入社後の課題等を分析 ・ 就業者が抱える入社後の課題を、個社訪問により事例として共有	・ 職場定着に向けて必要なアクションを企業に伝達し、職場環境変革を促進

多様な主体との連携

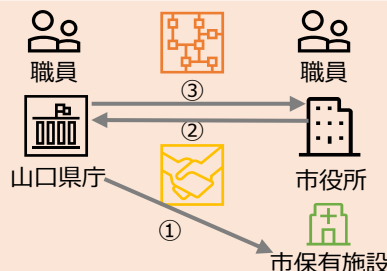
- ✓ 県の山口しごとセンターが総合窓口となり、市町やハローワーク、シルバー人材センター等の関係機関と官民連携プラットフォームを構築している。



- ✓ 県設置の「山口しごとセンター」がプラットフォームの統合管理を担っている。
- ✓ 女性支援、高齢者、障害者支援で別々の民間事業者が受託し、企画・運営している。
- ✓ 民間事業者が取組を進めるに当たっては、企業での多様な働き方を推進する「やまぐち働き方改革支援センター」や、市町等の関係機関と共同でイベントを実施するなどにより連携している。

(例)市町との連携

- ①市町保有施設を活用した県事業の実施
- ②県と市町とが個別に実施する事業を連結し、一連のイベントとして開催
- ③官民連携プラットフォームでの情報共有を契機とする、県と市町の職員同士のネットワーク形成



対象者や企業との密なコミュニケーションによるアプローチ

①掘り起こし

- ✓ 対象者の自己理解を促し、自信をつけるアプローチをしている。
- ✓ 一人ひとりの個性やニーズに応じたキャリアカウンセリングを実施している。

女性	スタートアップ講座 働くためのマインドセットを醸成	ITスキルUP講座 必要なITスキルを身に付ける	話し方・伝え方講座 好感度の高い話し方を身に付ける	ブランディング講座 自身の強みを発見する
高齢者	からだ測定 体力や事務処理能力を測定	フィードバック 測定結果を伝え、自身の強みや適職を診断	就業相談 企業等担当者との面談で就業イメージを掴む	

②職場環境改善支援

- ✓ 地域企業とのリレーションが強い民間事業者との連携で、受入企業を開拓している。
- ✓ 業務切り出しのアドバイスを個社ごとに実施している。

女性	企業に講座の受講者情報を開示し、女性のニーズに応じた業務切り出しを個社ごとに支援
高齢者	アウトリーチ活動により受入企業を開拓し、プチ勤務の創出を個社ごとに支援



③マッチング

- ✓ 県内企業に柔軟な働き方への理解を促すセミナーを開催するとともに、マッチングイベントや個別の相談支援を実施している。

問合せ先

山口県 産業労働部 労働政策課 083-933-3221

対象			取組内容					
若者	女性	高齢者	統合管理	掘り起こし	職場環境改善	マッチング	就業訓練・研修	伴走支援

香川県

個々のニーズに寄り添った女性・高齢者等への伴走型就労支援

I. 取組概要

- 委託により相談窓口である「かがわ女性・高齢者等就職支援センター（以下「本センター」という。）」を県内2か所に設置し、現在職に就いていない女性・高齢者等を掘り起こし、個々の状況やニーズに応じて実施する個別セミナー、キャリアカウンセリング、職場実習などを通して、就労意欲を喚起し、新規就業につなげることをめざす。
- 本センターにおいて、求人企業等への訪問を行い、事業内容や職場環境等の情報、従事する業務や必要な資格などの具体的な企業ニーズを把握するとともに、場合によっては求職者のニーズに応じた業務の切り出しを提案するなどして、より円滑なマッチングが図れるよう支援している。


II. 実施体制

香川県女性・高齢者等新規就業支援事業推進協議会

関係機関	県	委託事業者	ハローワーク (しごとプラザ高松)	シルバー人材 センター	市町	経済団体等
役割	・事業全体の統合 管理 ・協議会の運営	・本センターの企画・運営	・職業紹介 ・センターの周知広報	・就業機会の提供 ・出張就労相談会 ・センターの周知広報	・出張就労相談会 ・センターの周知広報	・企業ニーズの把握 ・企業への働きかけ

III. 取組詳細

	実施事項	実施事項の詳細	効果
統合管理	関係機関との連携強化	官民連携の協議会を設置し、県の統合管理のもと、各機関の事業内容や目標等について情報を共有する。	既存の取組みとの連携を図り、一体的な支援を行うことで事業効果を高めている。
掘り起こし	・対象者が集まるイベント等での出張就労相談会の実施 ・本センターの周知啓発	・子育て中の女性が集まるイベントやシルバー人材センターが実施するセミナーなどで出張就労相談会を開催している。 ・県広報誌や情報誌などで本センターの支援内容について周知啓発を実施している。	本センターの認知度や利用率の向上を図り、潜在的な就業希望者の就労意欲の喚起につなげている。
職場環境改善	・企業向けセミナーの開催 ・県が助成する誰もが働きやすい職場環境づくり助成金の案内 ・働き方改革推進アドバイザーの派遣	・企業に対し、女性活躍や働き方改革をテーマにしたセミナーを開催している。 ・多様な働き方の導入や男性の育児休暇取得を促進する取組みなど、誰もが働きやすい職場づくりに取り組む企業等に対し、取組経費の一部を助成している。 ・県内企業にアドバイザーを派遣し、働き方改革の必要性や重要性等を説明し、理解促進に努めている。	これらの取組みを通じて、女性や高齢者等の多様な生き方に応じた就業機会の確保の推進につなげている。
マッチング	・企業訪問による求人ニーズ調査や求人開拓の実施 ・キャリアカウンセリングによる職業選択の支援 ・既存のマッチング事業との連携	・企業訪問により、求人ニーズの把握に努めるとともに、業務の切り出し等を促すなどして求人を開拓している。 ・本センターの登録者に対し、必要に応じてキャリアカウンセラーによる個別相談を実施し、職業選択の支援を行っている。 ・本人の状況や希望に応じ、ハローワークやシルバー人材センターなどの適切な窓口につなぎ、関係機関との連携を図りながら就労を支援している。	対象者と企業が互いのニーズ等を理解したうえでマッチングを図ることにより、職場定着にも寄与している。
就業訓練・研修	・個別セミナーや職場見学等の実施 ・公的な職業訓練の紹介	・能力や状況に応じて、パソコンスキル習得などの個別セミナーを適宜開催するとともに、就労を希望する企業での短期間の職場実習を実施している。 ・希望者には公的な職業訓練を紹介している。	個々のニーズや適性に応じた支援を行うことで、就労にブランクのある方などの不安解消を図り、就労意欲の向上と職場定着につなげている。
伴走支援	本センターによる就労から職場定着までの個別支援	本センターにおいて、個々のニーズや適性に応じた個別セミナー、キャリアカウンセリング、職場実習・見学などを実施し、就労から職場定着までの伴走型支援を行っている。	

-  **ポイント**
- ✓ 就労支援の専門的知識やノウハウを持つ民間事業者等に「かがわ女性・高齢者等就労支援センター」の運営を委託し、掘り起こしから職場定着までの支援を伴走型で行っている。
 - ✓ 本センターは、求職者の利便性等を考慮し、しごとプラザ高松（ハローワークの関連施設）と同建物内に設置し、効果的な就労支援となるよう連携して取り組んでいる。

「かがわ女性・高齢者等就職支援センター」における伴走型就労支援

かがわ女性・高齢者等就職支援センター

香川県

かがわ 女性・高齢者等 就職支援センター

まだまだ働きたい！スキルアップしたいあなたを応援！

女性

高齢者

40歳以上の男性

「かがわ女性・高齢者等就職支援センター」では、まだまだ働きたい女性の方や高齢者の方、40歳以上の男性の方を対象に就職支援を行っています。無料でご利用いただけますので、お気軽にご相談ください。

ご相談内容に合わせて **5** つのサポート



就労相談



個別セミナー



キャリア
コンサルティング



職場実習
見学



出張相談会
企業説明会

まずは相談【無料】

高松

高松市丸亀町13-2
丸亀町商店街ビル3階
(しごとプラザ高松と同建体内)

☎087-802-2705

✉pskagawa@pony.ocn.ne.jp

開所時間 10:00～17:00 月～金、土（第2・第4のみ）
※予約の場合は18時まで相談可能

WEB申込はこちら！



<https://ows-center.com/>

中西 謙

サテライト

綾歌郡宇多町浜六番丁88
ユーブラサウなつ1階

☎0877-85-9011

✉pskagawa2@sweet.ocn.ne.jp

開所時間 10:00～17:00 火、木、土
※予約の場合は18時まで相談可能
※火曜が施設休養の場合は水曜開所

香川県委託事業 運営：株式会社クリエアナビ

かがわ女性・高齢者等就職支援センターを設置し、掘り起こしから職場定着までの支援を伴走型で行っている。

○運営方法

就労支援の専門的知識やノウハウを持つ民間事業者に委託

○支援対象

- ・女性、高齢者
- ・40歳以上で支援を必要とする方

○実施内容

- ・常設の就労相談窓口、出張就労相談
- ・個別セミナー
- ・キャリアカウンセリング
- ・職場実習、見学
- ・就労後の相談支援
- ・企業訪問による求人ニーズ調査や求人開拓の実施
- ・掘り起こしのための周知啓発 等



しごとプラザ高松（ハローワーク高松の関連施設）との連携強化

本センターは職業紹介機能がないため、求職者の利便性等を考慮ししごとプラザ高松（ハローワーク高松の関連施設）と同建物内の3階に設置し、効果的な就労支援となるよう、連携を強化している。

※労働局との雇用対策協定に基づく事業計画にも施設間連携を盛り込んでいる。

○設置場所の立地

高松市中心部にある丸亀町商店街内、駅から徒歩圏

- ・1～2階 しごとプラザ高松
(職業紹介、職業相談、マザーズコーナー 等)
- ・3階 かがわ女性・高齢者等就職支援センター

○主な連携内容

- ・しごとプラザ高松の職業紹介につなぐことによるマッチング機能の強化
- ・マザーズコーナーとの連携による子育て中の女性等への支援
- ・相互の就職支援情報等の周知広報 等

しごとプラザ入口に
センターの看板を
設置してPR



関連リンク

https://www.pref.kagawa.lg.jp/rosei/koyo/taisaku/minamasa/kyusyokusya_center1.html

問合せ先

香川県 商工労働部 労働政策課 087-832-3370

対象			取組内容					
若者	女性	高齢者	統合管理	掘り起こし	職場環境改善	マッチング	就業訓練・研修	伴走支援

福岡県



女性の新規就業・活躍を支援する

I. 取組概要

子育て等により離職中等の女性がIT技術者として活躍できるよう、「研修」「就職支援（マッチング）」「就業継続、キャリアアップ支援」までをパッケージ化して提供。

II. 実施体制

関係機関	県	市町村	経済団体等	IT×女性×企業応援ネットワーク	IT×女性活躍会議	委託先業者
役割	・事業の総括、企画・運営	・事業の周知広報	・事業の周知広報	・事業の周知広報 ・事業への女性参加の働きかけ ・参加企業の掘り起こし	・事業のモニタリング ・県への助言	・事業の実施

III. 取組詳細

	実施事項	実施事項の詳細	効果
統合管理	・関係機関との連携体制の構築	・官民連携で構成する「IT×女性活躍会議」において、取組全体の統括、進捗・成果管理等を実施 ・委託先業者と毎月事業実施状況の共有	・会議で得られた意見や改善点等を、その後の取組に反映 ・毎月の状況共有により、速やかな企画運営が可能
掘り起こし	・IT×女性×企業応援ネットワークの構築	・県内のIT企業、経済団体、女性団体等から構成する「IT×女性×企業応援ネットワーク」が、事業の広報協力や企業間の情報共有などを行うことで、子育て等で離職した女性や事業の理念に共感する企業等の掘り起こしを行う	・過年度受講生の就業事例を紹介することで、企業の参加を促進
職場環境改善	・事業の事例発信	・「IT×女性×企業応援ネットワーク」にて、本事業により育成した女性を雇用する企業が取り組んだ事例や、雇用した後の優良事例などを発信 ・企業への取材内容を事業専用HPや県HPに掲載	・受講生を雇用した企業の優良事例を紹介することで、企業の職場環境改善を促進
マッチング	・女性と企業の交流会の開催	・プログラムを受講した女性と、女性の就労に理解のある企業がマッチングするための交流会を開催	・女性と企業が互いのニーズを理解できる場を設け、マッチングを促進
就業訓練・研修	・トライアル就労の実施	・就業前に、実際の就業体験の機会を提供することで、その後の就業や就業継続につなげる	・未経験者やブランクがある女性の不安を払拭する
伴走支援	・キャリアコーチによる伴走支援	・キャリアコーチによる定期面談を実施し、女性のキャリア振り返りや、強み・価値観の発見を支援	・女性のニーズに合わせたキャリア形成を支援



ポイント

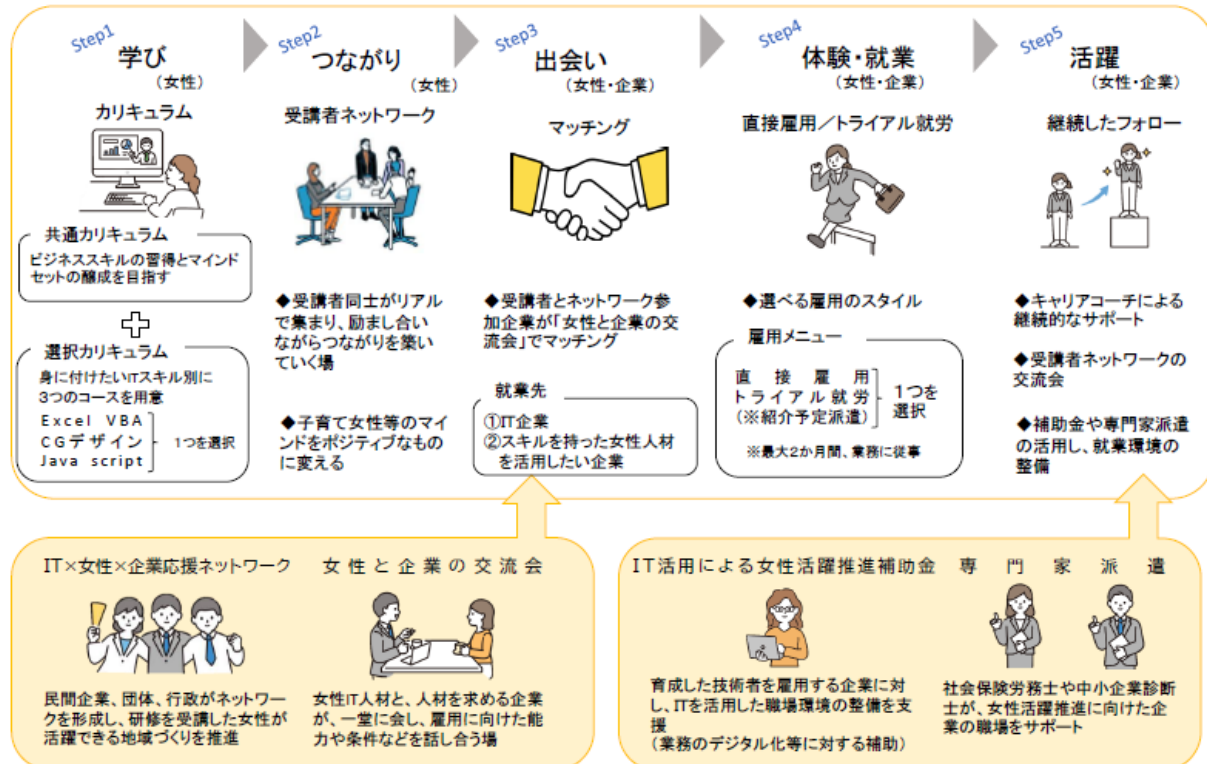
- ✓ 出産や子育て等で離職した女性がIT技術者として活躍できるよう、「研修」「就職支援（マッチング）」「就業継続、キャリアアップ支援」までをパッケージ化して提供するとともに、「福岡県IT×女性×企業応援ネットワーク」を形成し、女性IT人材が活躍できる地域づくりを推進

「研修」「就職支援（マッチング）」「就業継続、キャリアアップ支援」までをパッケージ化して提供

- ✓ 出産や子育て等で離職した女性がIT技術者として活躍できるよう、ニーズに合わせた3つのコースを開催
- ✓ 受講者同士のネットワークづくりや、企業とのマッチング・交流イベント、キャリアコーチによる伴走支援など、サポート環境を整備
- ✓ 「福岡県IT×女性×企業応援ネットワーク」を形成し、上記プログラムで育成した女性IT人材が活躍できる地域づくりを推進

事業の全体イメージ図

一気通貫のプログラム



受講者ネットワークの様子



女性と企業の交流会の様子



ネットワークミーティングの様子

関連リンク

<https://fukuoka-jyousei-it.jp>

問合せ先

福岡県 人づくり・県民生活部 女性活躍推進課 092-643-3342

対象			取組内容					
若者	女性	高齢者	統合管理	掘り起こし	職場環境改善	マッチング	就業訓練・研修	伴走支援

長崎県

誰もが働きやすい職場づくりで人材確保！

I. 取組概要


- 女性・高齢者等、多様な求職者のニーズに対応した就職支援と、人材確保に課題を抱える県内企業の採用力向上支援により、産業人材の確保・育成・定着促進に向けた取組を推進している。
- 県内優良企業の認証制度である「誰もが働きやすい職場づくり実践企業認証制度」の取得を促進するなど、年齢・性別に関係なく働き続けることのできる職場環境の整備を推進している。

II. 実施体制

関係機関	県	市町村	商工会議所 商工会	ハローワーク	(公財) 産業雇用安定 センター	移住サポートセンター
役割	・取組全体の統括	・周知PR	・周知PR	・就職支援の連携	・求人求職者支援の連携	・求人求職者情報の共有

III. 取組詳細

	実施事項	実施事項の詳細	効果
統合管理	・取組全体の統括、進捗・成果管理	・関連機関ごとに定期的な連携会議を実施する等、情報共有や連携事項の確認を実施 ・支援対象者への就業相談や求人情報提供などのフォローアップを連携して実施	・関係機関の担当者同士の関係構築により、対象者の状況に応じた個別のフォローアップ等、円滑な連携体制を実現している。
掘り起こし	・人材活躍支援センターでの個別相談、セミナー ・就活関連講座等の周知	・人材活躍支援センターの就職支援員による県内各地でのセミナー、巡回相談及びオンライン相談 ・県や市町の広報誌等の媒体を活用した未活用人材への人材活躍センターや相談窓口、セミナー、相談会等の周知	・センターの認知度や利用率の向上を図り、潜在的な就業希望者の就労意欲の喚起や情報提供につなげている。
職場環境改善	・魅力ある職場づくり研修会の開催 ・育休促進アドバイザーや経営者向けセミナー講師の派遣	・県内優良企業の認証制度「誰もが働きやすい職場づくり実践企業認証制度（略称「Nぴか」）」の取得促進へ向けた意識啓発や研修会の開催 ・男性の育児休業取得促進のため就業規則の改正等、職場環境の整備を支援する社会保険労務士等の専門家派遣や、経営者の働き方改革に関する意識改革のための研修会への講師派遣	・「Nぴか」取得促進、研修会の開催、アドバイザーの派遣等により、企業の職場環境改善を促進している。
マッチング	・人材活躍支援センターにおける就職支援 ・情報産業分野に関する女性向け再就職支援セミナーの実施	・採用力向上支援員が企業支援の中で掘り起こした求人情報を、県の就職支援サイトやハローワークへ登録し、センター窓口等において取得した人材情報とのマッチングを図っている。 ・成長が期待できる情報産業分野への女性就労を支援するため、情報産業分野への関心層を掘り起しマッチングにつなげるセミナーを実施	・企業のニーズと求職者のニーズを細かく把握したマッチング支援に取り組んでいる。
就業訓練・研修	・ITスキル活用セミナーの実施 ・ライト層向けIT導入セミナー実施	・人材活躍支援センターにおいて、就労につながるITスキルを身に付けるためのセミナーを実施 ・デジタルスキルを学びたい・デジタル分野で働きたいと考える求職者を対象にIT導入セミナーを実施	・求職者に対して就労につながるITスキルの習得を支援し、マッチングにつなげる。
伴走支援	・企業の個別訪問による支援	・採用力向上支援員が訪問等により、企業の魅力向上支援を実施	・企業の人材確保・定着を支援している。

-  **ポイント**
- ✓ 「Nぴか」取得促進やアドバイザー派遣事業等による働きやすい職場環境づくり
 - ✓ ハローワークと連携した各種就職支援

- ✓ 県内優良企業の認証制度「誰もが働きやすい職場づくり実践企業認証制度（略称「Nぴか」）」の取得を促進し、働きやすい県内企業を求職者に周知することで、県内就職・定着を促進（令和6年度末で284社を認証）
- ✓ 育児休業取得促進アドバイザーを企業に派遣するほか、経営者の働き方改革に関する意識改革のための研修会への講師派遣を行い、県内企業の職場環境改善を促進

対象			取組内容					
若者	女性	高齢者	統合管理	掘り起こし	職場環境改善	マッチング	就業訓練・研修	伴走支援

宮崎県

人材バンクを活用した企業と求職者のマッチング支援、就業支援の実践的なセミナー

I. 取組概要

- 職場における女性・高齢者の活躍の実現を図るため、令和2年10月に「みやざき女性・高齢者就業支援センター」を設置し、就業支援に係る実践的なセミナーや就業相談窓口の設置を行うことで、就業を希望しながらも様々な理由により無業となっている女性・高齢者の掘り起こしを行っている。
令和5年4月からは、体制を一層強化するため、「女性センター」と「シニアセンター」に分けて運営を行っており、各々のニーズに沿った支援に取り組んでいる。
- 仕事を探している女性・高齢者と人材を求める企業とのマッチングを支援するため、就職面談会や職場見学会を実施するとともに、ポータルサイト上に「人材バンク」を設置し、求職者と求人企業がお互いにリクエストを行えるシステムを導入することで、マッチングの機会を創出している。

II. 実施体制

関係機関	宮崎労働局	市・町・村	宮崎県商工会議所 連合会 等	宮崎県社会保険労 務士会	シルバー人材セン ター連合会	委託業者
役割	・協議会構成委員	・相談窓口・セミナーの広報	・協議会構成委員	・協議会構成委員	・協議会構成委員	・女性就業支援センター、シニア就業支援センターの運営

III. 取組詳細

	実施事項	実施事項の詳細	効果
統合管理	・関係機関の連携体制構築 ・ポータルサイトを通じたワンストップ支援	・官民プラットフォームを形成し、会議にて事業進捗、成果等を共有。 ・委託事業者がマッチング登録者や就労相談にきた個人情報管理し、個別の就業相談やセミナー案内等を行う。	・関係機関との連携体制が図られる。 ・支援対象者それぞれのニーズに合わせた支援が図られる。
掘り起こし	・相談窓口の周知 ・セミナーの開催 等	・HPでの情報発信及び広報誌、新聞広告、地元雑誌への掲載等により周知を行う。	・多様な広報媒体を使用することで、周知が図られる。
職場環境改善	・求人開拓、求人アドバイス 等	・求職者が希望する職種や勤務条件等の情報を人材バンク登録企業へ提供し、求職者のニーズに合った求人を創出する支援を行う。	・求職者、求人企業と綿密な情報交換を行うことで、求職者のニーズに合った求人の創出を実現できる。
マッチング	・人材バンク活用によるマッチング支援 ・就職面談会の実施	・人材バンク登録の求職者、求人企業とのマッチングのサポートを実施。 ・就職面談会の開催。	・マッチング機会の創出が図られ、就業促進につながる。
就業訓練・研修	・求職者、企業向けセミナーの実施	・求職者向けには履歴書作成やデジタル機器操作等、就業支援に係るセミナーを実施。 ・企業向けには人材確保に係るセミナーを実施。	・スキルアップや就業意欲の喚起につながる。 ・企業の人材確保に資する。
伴走支援	・職場見学会の実施	・希望する求職者に、スタッフが同行して職場見学を実施。	・求職者、求人企業のニーズに沿ったマッチングの実現につながる。

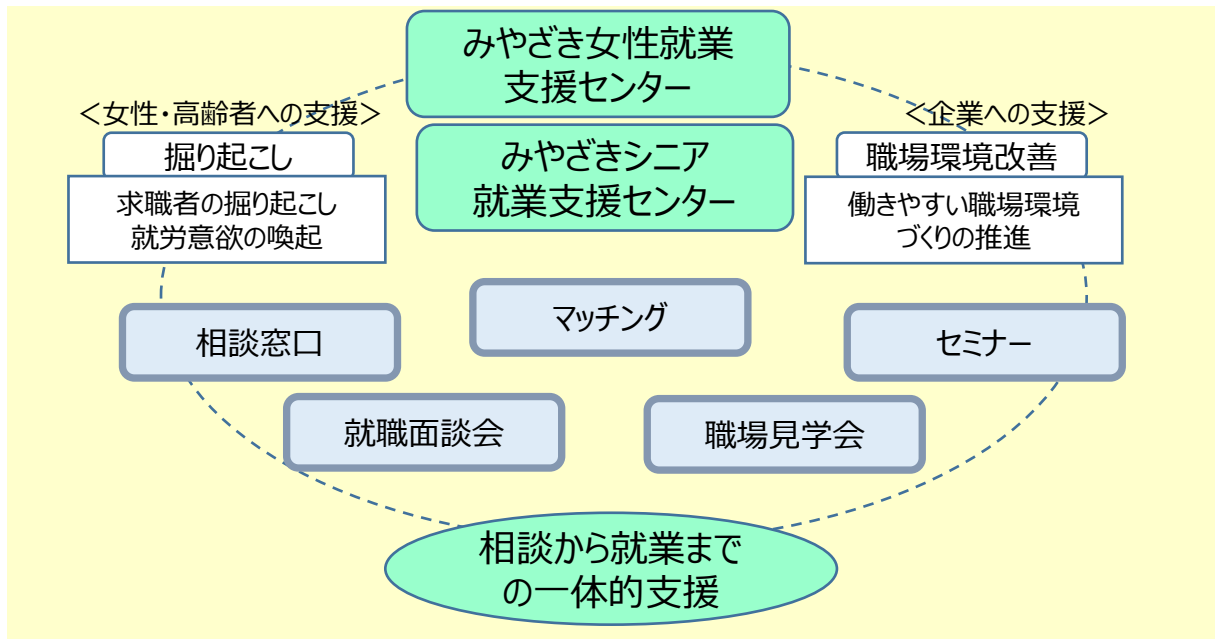


ポイント

- ✓ 相談窓口・人材バンク等の活用によるマッチング機会の創出
- ✓ 多様かつ実践的な就職支援セミナー・就職面談会等による就業支援

相談窓口・人材バンク等の活用によるマッチング機会の創出

- ✓ 人材バンクへ登録している求職者・求人企業はバンク上でお互いの情報が確認でき、面談等のリクエストを行うことができる。リクエストが入った際には、センター職員が仲介し、マッチング支援を実施。
- ✓ 就業意欲の喚起やマッチングの促進のために、就職面談会、職場見学会を実施。



多様かつ実践的な就職支援セミナー・就職面談会等による就業支援

- ✓ スキルアップや就業意欲の喚起につながる内容のセミナーや、就職面談会等を実施。

女性向け

令和7年度 第2回

【対象】求職者 自分らしい働き方を目指す女性のための

デジタルセミナー

8/28 木
10:00～11:30
(参加無料、無料相談)

今回は知って得する
インスタ入門

デジタルスキルアップを
促した
ワークショップを開催！

【対象】女性 女性活躍支援！
2025.10/8 13:30～15:30
宮交シティ 紫陽花ホール

【企業ブース】
県内企業30社程度参加予定
※参加費は無料です。

【就職相談ブース】
ハローワーク・労働局・労働局入付センター
※参加費は無料です。

【参加申し込み方法】
1. 参加申し込み用紙をダウンロードし、記入の上、郵送またはメールで提出してください。
2. 参加申し込み用紙の提出期限は、2025年9月30日（火）です。

【参加申し込み先】
みやざき女性就業支援センター
〒880-0801 宮崎県宮崎市中央2-1-1
TEL: 0985-41-8650
FAX: 0985-41-8651
E-MAIL: info@miyazaki-women.jp

シニア向け

シニア世代対象
**パソコン
初級講座**

Excel 初級コース [6回]
12月10日（火）9:30～16:30（昼休み1時間）

Word 初級コース [6回]
12月11日（水）9:30～16:30（昼休み1時間）

参加申し込み方法
TEL: 0985-41-8652
FAX: 0985-41-8651
E-MAIL: info@miyazaki-senior.jp

参加申し込み用紙をダウンロードし、記入の上、郵送またはメールで提出してください。
参加申し込み用紙の提出期限は、2025年9月30日（火）です。

参加申し込み先
みやざきシニア就業支援センター
〒880-0801 宮崎県宮崎市中央2-1-1
TEL: 0985-41-8652
FAX: 0985-41-8651
E-MAIL: info@miyazaki-senior.jp

対象			取組内容					
若者	女性	高齢者	統合管理	掘り起こし	職場環境改善	マッチング	就業訓練・研修	伴走支援

沖縄県



人材の掘り起こしと働きやすい環境づくりに取り組むモデルを創出

I. 取組概要

- 女性、高齢者など多様な人材の就業率向上及び県内企業の人材確保のため、働き手と企業へ一体的・包括的に支援する。
- 簡易的な仕事体験ができる「おしごと体験会」の開催や、企業側も参加者も和やかに話ができる「企業座談会」、多様な働き方の情報発信により、人材の掘り起こしを行っていく。
- 業務の棚卸・切出しスキル取得の講座を開催し、求人票への反映など実践的な支援を行うことで、短時間勤務などの多様な働き方導入に取り組んでいく。
- 仕事につながるデジタル技術習得のための研修を実施し、デジタル技術活用促進に取り組んでいく。

II. 実施体制

関係機関	県	グジョブセンターおきなわ(県事業)	おしごと応援センターOne×One(県事業)	労働局(ハローワーク)	沖縄総合事務局	委託業者
役割	・事業全体の統括 ・関係機関との連携 ・事業周知	・掘り起こした人材を、必要に応じて適切な支援機関へつなぐ協力機関	・掘り起こした人材のうち、個別・継続的な支援が必要な場合の協力機関	・事業周知 ・連携会議の構成団体	・事業周知 ・連携会議の構成団体	・専用サイト、事務局の運営 ・各種イベントの開催 ・講座の開催 ・事業周知

III. 取組詳細

	実施事項	実施事項の詳細	効果
統合管理	・関係機関の連携体制の構築 ・専用サイトによる総合的支援	・関係機関と連携会議を開催し、意見交換・情報共有等を行う。 ・専用サイトにより各取組を紹介し、働き手と雇い手の双方をつなげていく。	・効果的な事業運営が図られ、各機関の連携が構築される。 ・情報を一元化することで、ニーズに沿った支援を提供できる。
掘り起こし	・多様な働き方の周知 ・「おしごと体験会」の開催 等	・子育てサークル、カルチャーセンター、図書館等へチラシを配架し、専用サイトへつなげる。 ・簡易的な仕事体験ができるイベントを開催する。	・潜在的な求職者に対する周知が図られる。 ・実際に仕事体験することで、就労意欲の喚起につながる。
職場環境改善	・業務棚卸・切出し支援 ・多様な働き方導入支援 等	・企業担当者に対して業務の棚卸・切出しスキル取得の講座を開催する。 ・多様な働き方の情報発信や、導入ための個別相談会を開催する。	・求人票や採用活動に反映させることで、人材確保につながる。
マッチング	・合同企業説明会の開催 ・就労支援コーディネーターによる支援	・職場環境改善で支援した企業を中心に合同企業説明会を開催する。 ・就労支援コーディネーターによる継続的な支援、他機関との連携による支援を行う。	・多様な人材と多様な働き方のマッチングにより、就業促進と人材確保が図られる。
就業訓練・研修	・デジタル技術習得支援	・仕事につながるデジタル技術習得の講座を開催する。 ・デジタル技術を仕事へ活用するための支援を行う。	・スキルアップや就労意欲が図られる。 ・企業が求める人材の育成につながる。



ポイント

- ✓ おしごと体験会などのイベントにより、人材の掘り起こしを行う。
- ✓ 業務棚卸・切出しスキルの支援により、多様な働き方の普及や多様な人材の活躍につながる。

おしごと体験会などのイベント開催で人材の掘り起こし／デジタル技術の習得支援

- ✓ おしごと体験会で就労意欲の喚起を図る。
- ✓ 「多様な働き方」について商業施設内でラジオの公開生放送！潜在的な求職者へのアプローチ。
- ✓ 掘り起こした人材やステップアップしたい方を対象にデジタル技術の研修を開催し、受講後は就労支援やデジタル技術を仕事へ活用させる支援を行う。

沖縄県 令和7年度 多様な人材活躍促進モデル事業

第1回 シゴト体験 企業説明会

夏になる“おシゴト”
まずはちょっとだけ
体験してみませんか？
※参加費無料
※在宅など

対象：女性・高齢者・その他すべての求職者
ハローワークの就職活動支援となります。

7.23(水) 13:00~16:00
※12:30 参加無料 ※事前予約制

会場：浦添市産業振興センター 1階の街中研修室

参加企業：中城才助

- MSAADグランアシスタンス 株式会社 沖縄センター
- 株式会社 ソルバック ソルバック沖縄開発センター
- 株式会社 サポートスタッフ沖縄
- アルティマリンク 株式会社
- 株式会社 前田屋ホムズ
- 株式会社 ベッセンホテル開発 レクサ沖縄北谷パルリゾート
- 琉球通運 株式会社
- 株式会社 白石
- 社会福祉法人 ニライカナイ
- 株式会社 オーディフ

申込はコチラ！

申込日	申込時間	申込場所	申込方法
8.21(水)	13:00~16:00	浦添市産業振興センター 1階の街中研修室	申込書提出
9.17(水)	13:00~16:00	浦添市産業振興センター 1階の街中研修室	申込書提出
10.8(水)	13:00~16:00	浦添市産業振興センター 1階の街中研修室	申込書提出
2026年 1月中旬予定			

沖縄県 令和7年度 多様な人材活躍促進モデル事業

デジタルデザイン 入門講座

スキをスキルに！

申込期限 7/18(金)

講座 7/22(水) 23(木)
24(金) 28(火) 29(水)

5日間講座 時間 9:30~12:30

初心者大歓迎! 定員 10名 パソコン 無料貸出

未経験からデジタルを使うお仕事にチャレンジしたい方へ
基本的なデジタルツールの習得を行い
実践を通して経験を積み就労への一歩を踏み出す研修です。

会場 BCCコザ(旧コリンザ)3階(駐車場あり)
〒904-0004 沖縄県沖縄市中央2丁目28-1

問い合わせ 080-1325-6322(基川) 対応時間 9:00-18:00
080-2308-2989(多和田)

主催 沖縄県 商工労働部 雇用政策課 運営企業 株式会社琉球新報開発 株式会社うむさんラボ

お申し込みは
こちらから



企業の業務棚卸・切出し支援

- ✓ 自社の業務棚卸・切出しを実施できるスキル取得の講座を開催。
- ✓ 専門家派遣による切り出しの実践を行い、採用活動への反映させる。
- ✓ ジョブコーチ資格取得支援として研修を開催。

沖縄県 令和7年度 「多様な人材活躍促進モデル事業」

業務効率化を実現する 棚卸・切り出し スキルアップ講座

参加 無料

短時間雇用などの多様な働き方を検討されている企業のみなさまへ

6.4(水) 10:00~16:00 申込期限: 5.30(金) 18:00

会場：浦添市産業振興センター 1階の街中研修室

01: 業務棚卸の基礎
業務棚卸の目的、方法および効率化のための第一歩

02: 効率化のための業務切り出し方法
自社の業務プロセスの見える化と切り出し可能な業務の特定

03: デジタルツールによる業務効率化
主要なデジタルツールの紹介とその業務への活用方法

04: 求人票への反映とアクションプラン作成
「改善した業務プロセスを能力付いた求人票にどう反映させるか」

講師：金城寛人氏

沖縄県 令和7年度 多様な人材活躍促進モデル事業

多様な働き方 マッチング 支援ナビ

支援内容すべて無料

01 おしごと体験会
02 合同企業説明会
03 専門家派遣
04 無料求人掲載
05 イベント

「ちよっとだけ雇う」が、会社を変える。
沖縄では、女性・高齢者など多様な人材の就業を促進し、県内企業の人材確保の支援に取り組みます。

沖縄県 令和7年度 多様な人材活躍促進モデル事業

業務棚卸・切り出ししてみませんか？

支援 無料!

「ちよっとだけ雇う」が、会社を変える。
沖縄では、女性・高齢者など多様な人材の就業を促進し、県内企業の人材確保の支援に取り組みます。

関連リンク

<https://www.pref.okinawa.lg.jp/shigoto/koyorodo/1011940/1029512.html>

問合せ先

沖縄県 商工労働部 雇用政策課 098-866-2324