

# 地域少子化対策検証プロジェクト ご説明資料



平成27年10月22日

北九州市総務企画局地方創生推進室

# 北九州市の概要 ～地理的優位性、恵まれた自然～

1

## 関門海峡・交通の結節点

～昭和38年に五市対等合併により誕生～  
(五大市に次ぐ全国6番目の政令市)

## 北九州市 基礎データ

- ・ 面積 : 491.95km<sup>2</sup>
- ・ 人口 : 959,224人
- ・ 世帯数 : 430,034世帯  
(平成27年6月1日現在)



- 日本列島の西端、九州の最北端に位置 ⇒ アジアのゲートウェイ
- 産業集積と技術力を誇るモノづくりのまち ⇒ 鉄鋼、化学、機械、窯業、I C等
- 豊かな自然に恵まれたまち ⇒ 210kmの海岸線、市域約40%が森林





## G7北九州エネルギー大臣会合 開催決定！！

**G7** 北九州エネルギー大臣会合  
G7 Kitakyushu Energy Ministerial Meeting

2016年5月1・2日



前回の大臣会合(於:ドイツ・ハンブルク)



## 東京ガールズコレクション北九州 上陸！！

takagi presents  
**TGC** KITAKYUSHU 2015  
by TOKYO GIRLS COLLECTION

10月17日(土) 西日本総合展示場新館

- ・若者や女性がワクワク胸をときめかせる“東京の最先端”を体験！
- ・街のイメージを一新し、若者や女性が住みたくなる街、働きたくなる街に！
- ・都心部におけるにぎわいの創出や消費マインドの喚起！



**オシャレ女子約12,000人が北九州に集合！！**

## 官営八幡製鐵所関連施設が世界遺産に選定！！

『明治日本の産業革命遺産 製鉄・製鋼、造船、石炭産業』

# 祝 世界遺産登録

『官営八幡製鐵所関連施設』

“世界遺産のある街・北九州市”

ものづくり大国・日本の急速な産業発展の歩みを示した、「明治日本の産業革命遺産 製鉄・製鋼、造船、石炭産業」が、第39回ユネスコ世界遺産委員会で『世界遺産』に登録されました。この遺産群には、北九州市の『官営八幡製鐵所関連施設』が含まれています。2015年、北九州市は“世界遺産のある街”となりました。

## 高倉健メモリアルイベント 「健さんに会いたくて2015 in 北九州」開催！！

- ・平成26年11月に亡くなった本市ゆかりの俳優 高倉 健氏の業績を偲ぶイベント
- ・開催日 11月15日(日)
- ・会場 北九州国際会議場
- ・内容 映画上映やトークイベントなど



撮影：山川雅生

## ロボット開発拠点・豊富な人材



- 世界的に有名なロボット企業の存在
- 理工系を中心に人材の安定確保が可能

理工系大学・大学院、  
工業系高校・高専の  
卒業予定数  
**約4,500人/年**

## 物流機能・産業インフラの充実



- 中国自動車道・九州自動車道・東九州自動車道の結節点
- 政令市で一番安い工業用水
- 安定・安価な電力供給に向けた取組みを推進

## 環境分野の国際展開



インドネシア国スラバヤ市等  
アジア諸国との都市間連携



環境ビジネスのアジア展開を支援  
アジア低炭素化センター

- アジア低炭素化センターを中核とした環境ビジネスの国際展開を推進
- 公害克服の経験とノウハウを活かした「北九州モデル」を構築  
⇒アジアの49都市で85の企業・大学と連携して93のプロジェクトを実施

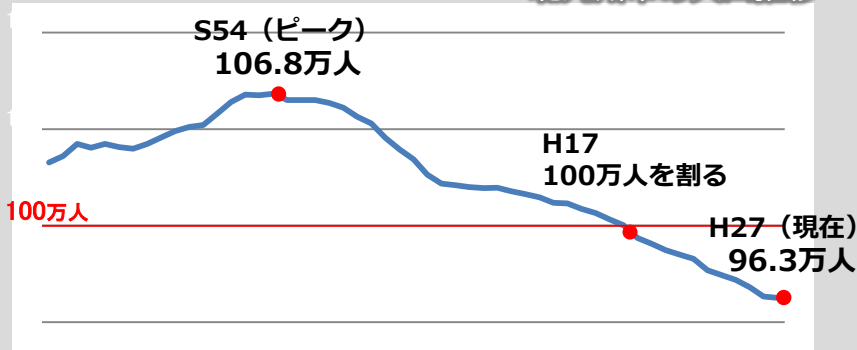
## アジアへの近接性・住みやすさ



- 安価な生活コスト  
消費者物価の安さ  
政令市 **1位**
- 子育て施設の充実  
次世代育成環境  
ランキング  
政令市 **1位**  
(4年連続)
- 合計特殊出生率  
**1.55 (H25)**  
政令市  
**トップクラス**

## ピーク時から10万人減少

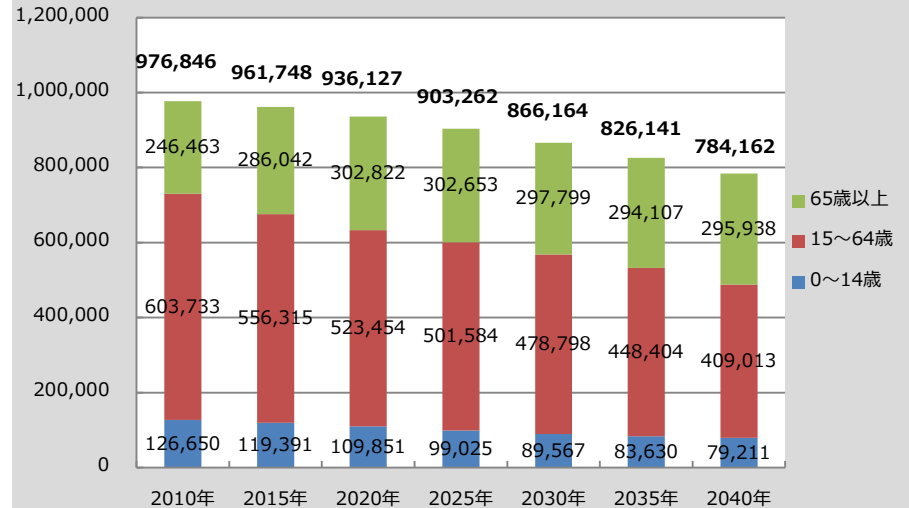
北九州市の人口推移



- 過去5年間 (H22~26) で約2万人の減少
- H15以降、自然動態・社会動態ともに減少

## 将来推計人口

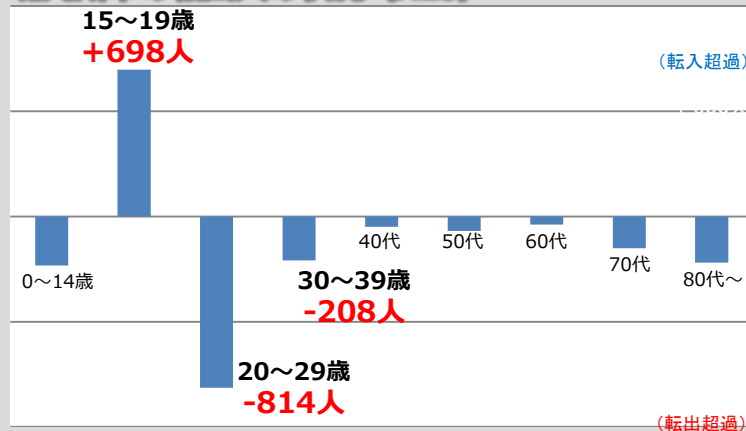
北九州市の将来推計人口



国立社会保障・人口問題研究所による

## 若者を中心とした人口流出

北九州市の転出入の状況 (H25)



- 進学等により10代は転入超過。卒業者の市内就職率が2割程度にとどまるため、20・30代は転出超過

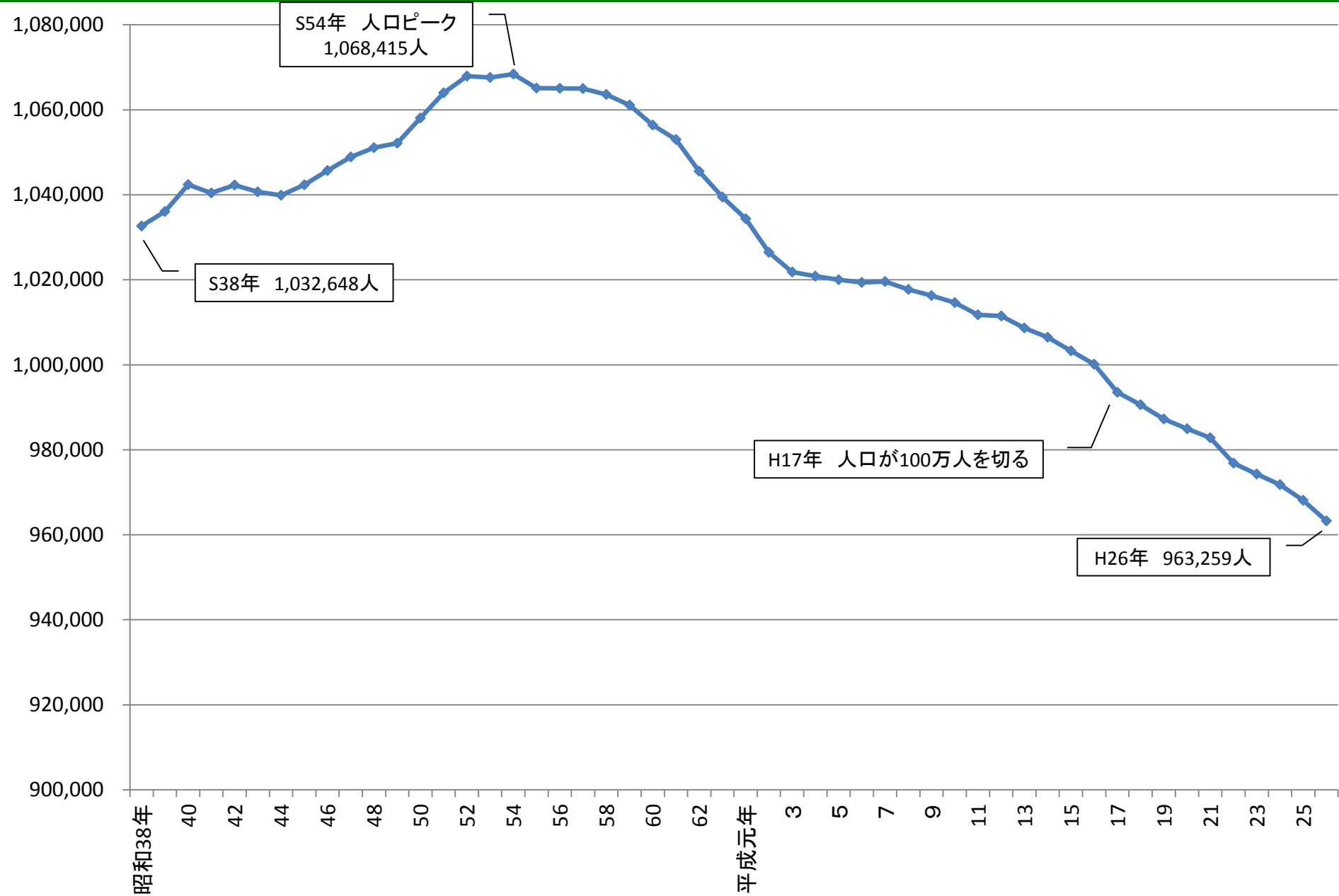
## 政令市で一番高い高齢化率

高齢化率の政令市比較 (H26.3)

北九州	静岡	京都	新潟	堺	神戸	浜松	大阪	岡山	名古屋
27.2%	26.9%	25.7%	25.6%	25.1%	25.1%	24.5%	24.2%	23.8%	23.2%
札幌	千葉	熊本	広島	横浜	相模原	さいたま	仙台	福岡	川崎
23.1%	23.1%	22.9%	22.3%	22.1%	22.1%	21.1%	20.7%	19.5%	18.4%

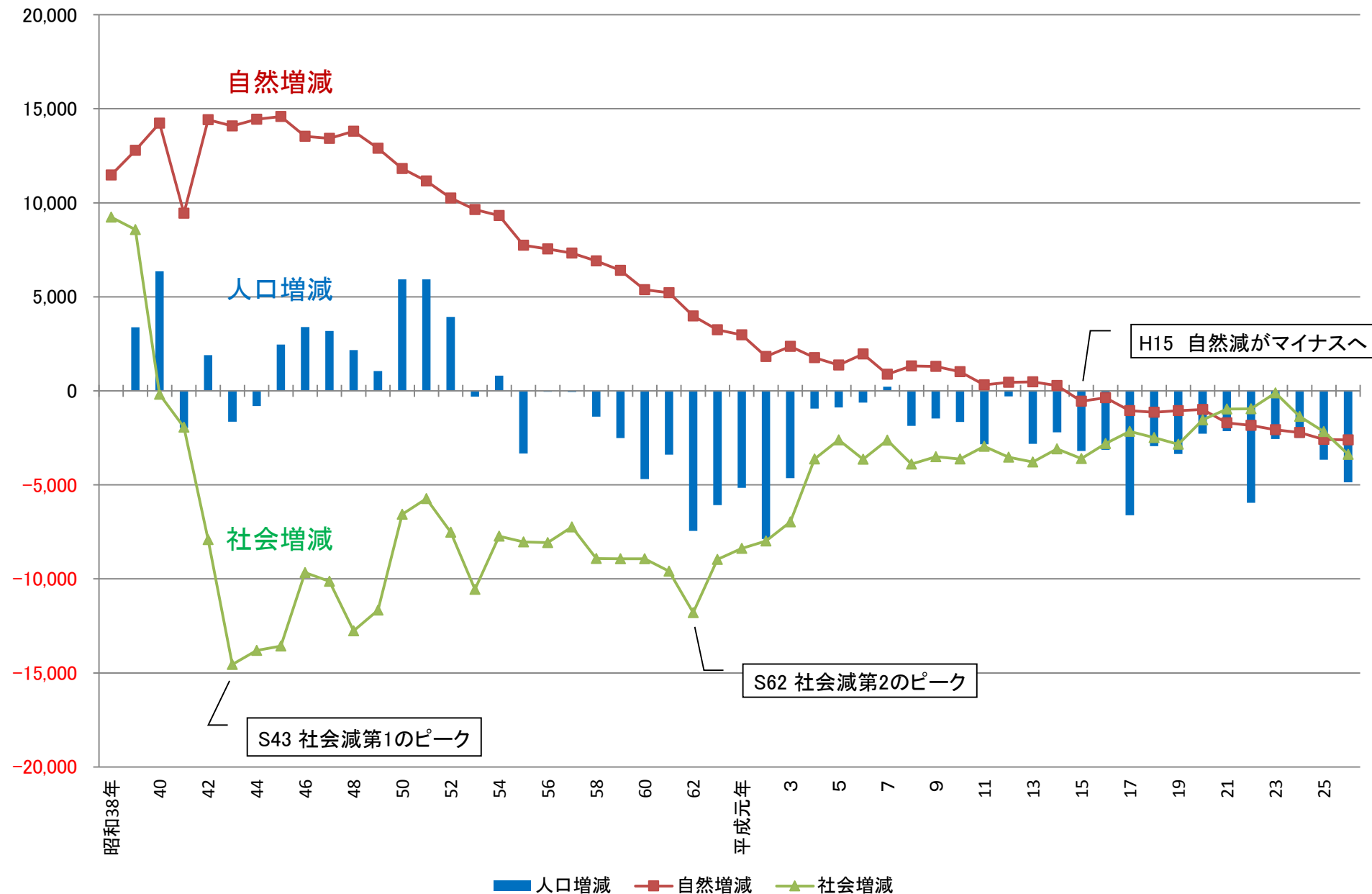
- 人口の約3.7人に1人が高齢者
- 高齢者の約半数が、75歳以上
- 6割近い高齢者が社会貢献したい意向

# 北九州市の人口の推移

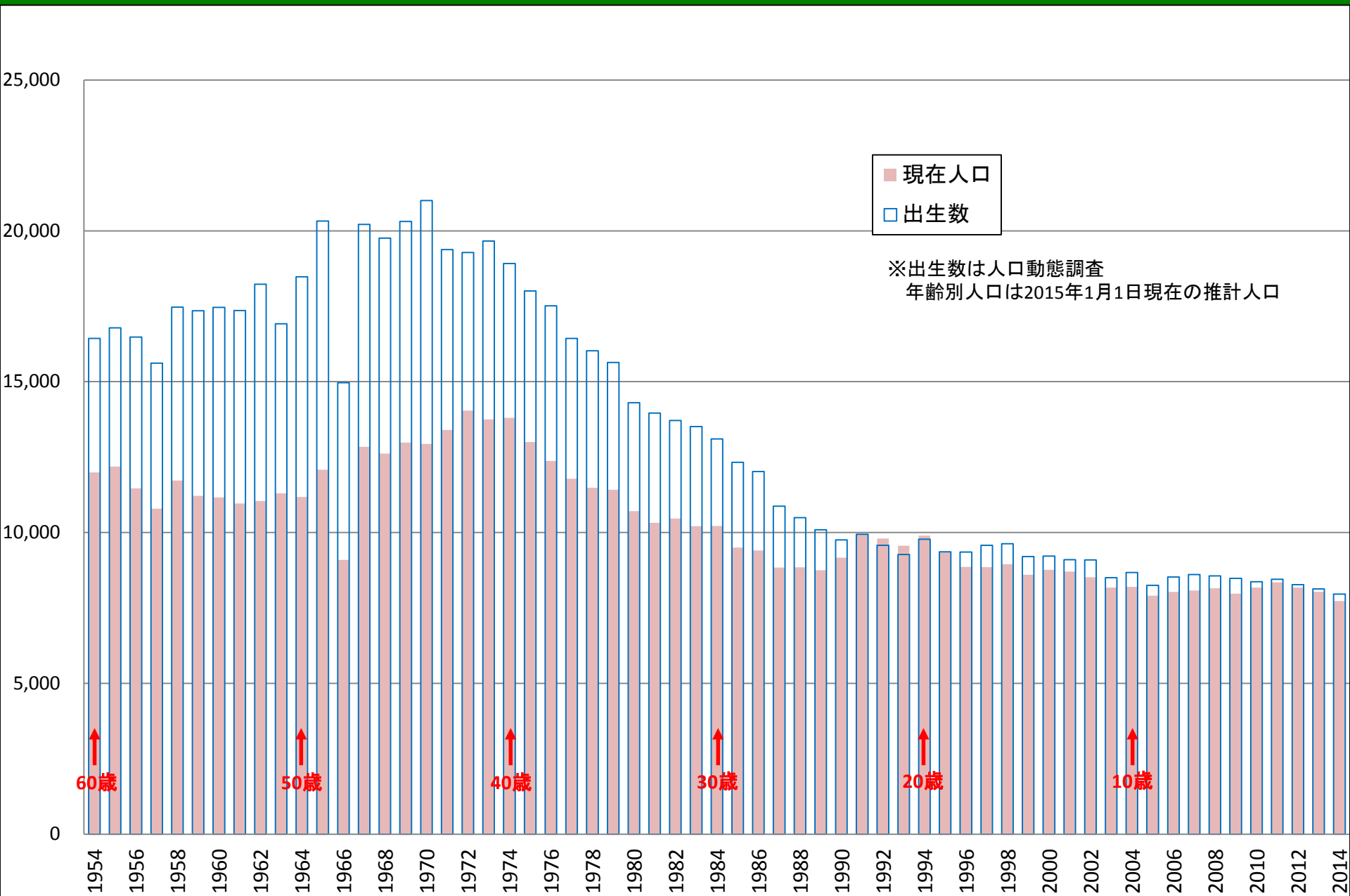




# 北九州市の人口増減、自然増減、社会増減の推移

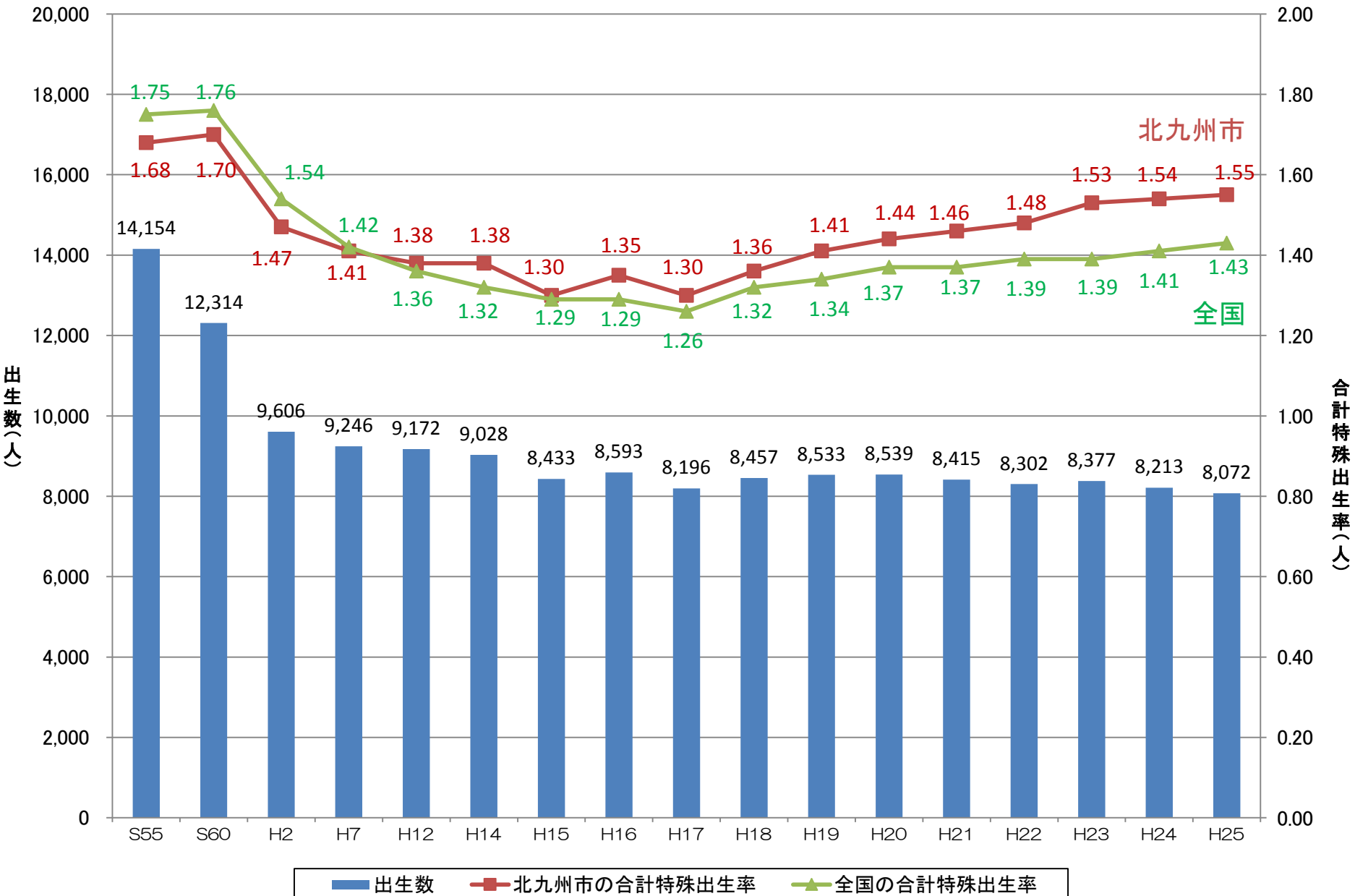


# 北九州市の出生数と現在の年齢別人口の差(定着率)

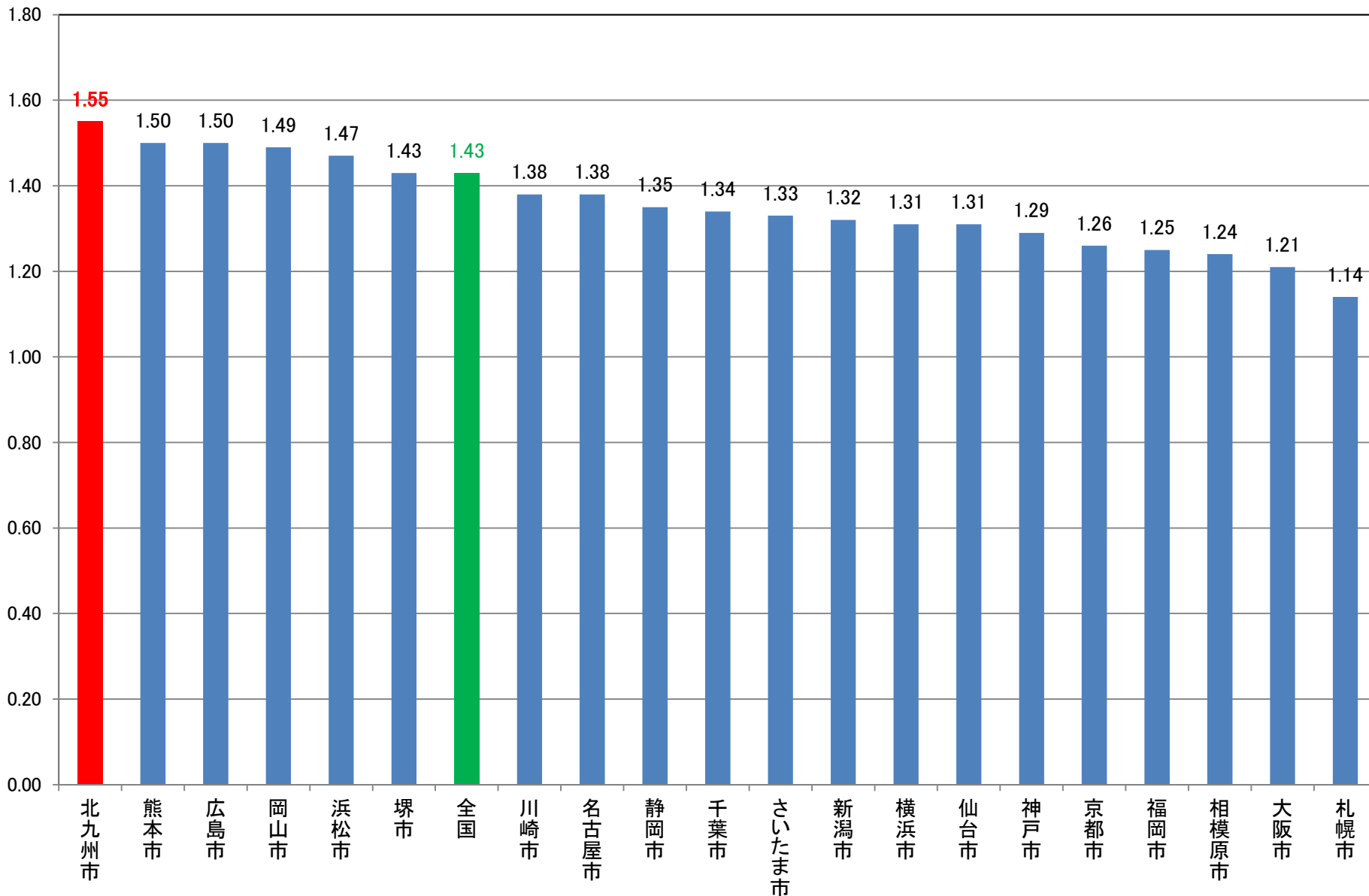




# 合計特殊出生率と出生数の推移

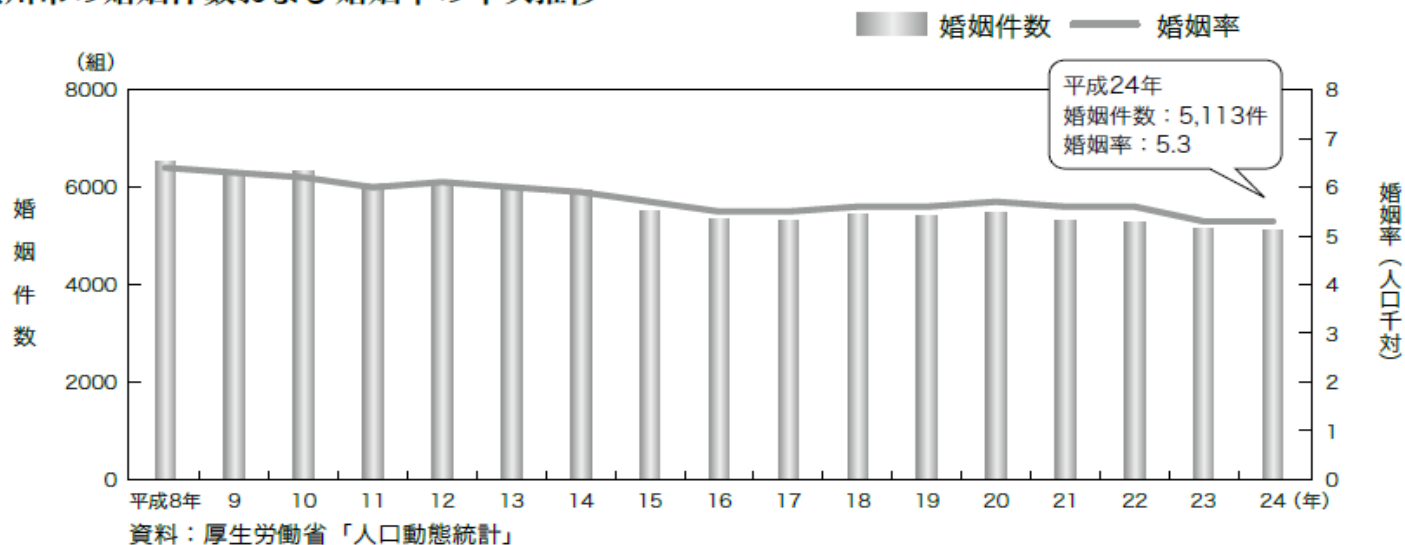


# 合計特殊出生率の政令市比較(H25年)

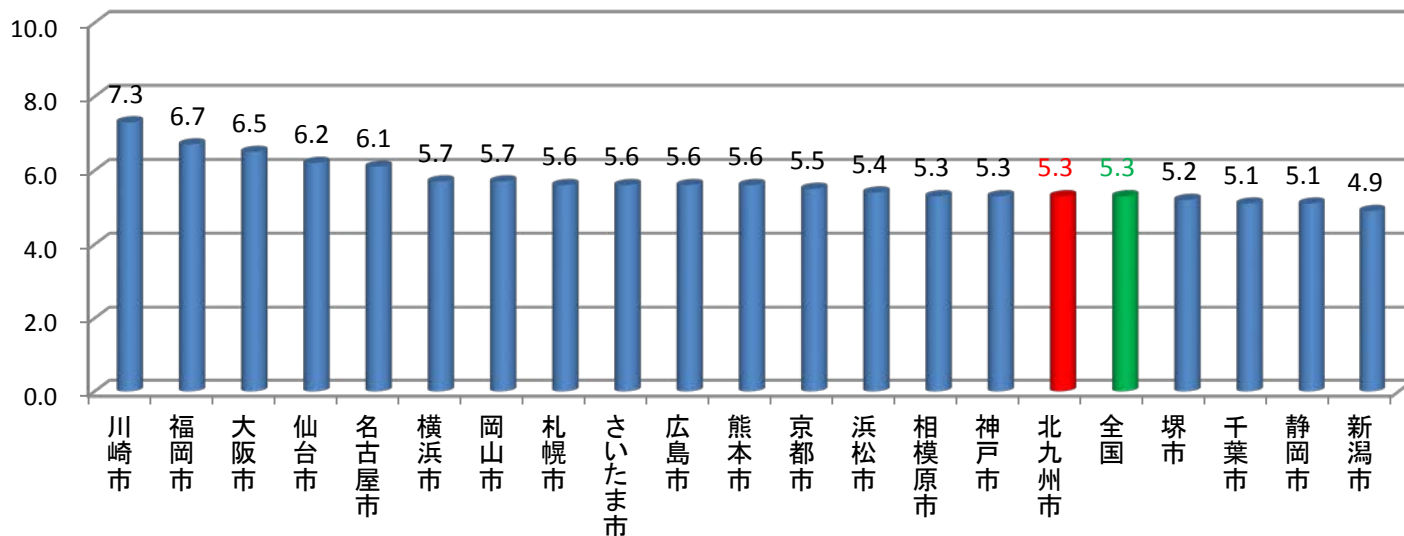


# 婚姻の状況(婚姻件数、婚姻率)

◆北九州市の婚姻件数および婚姻率の年次推移



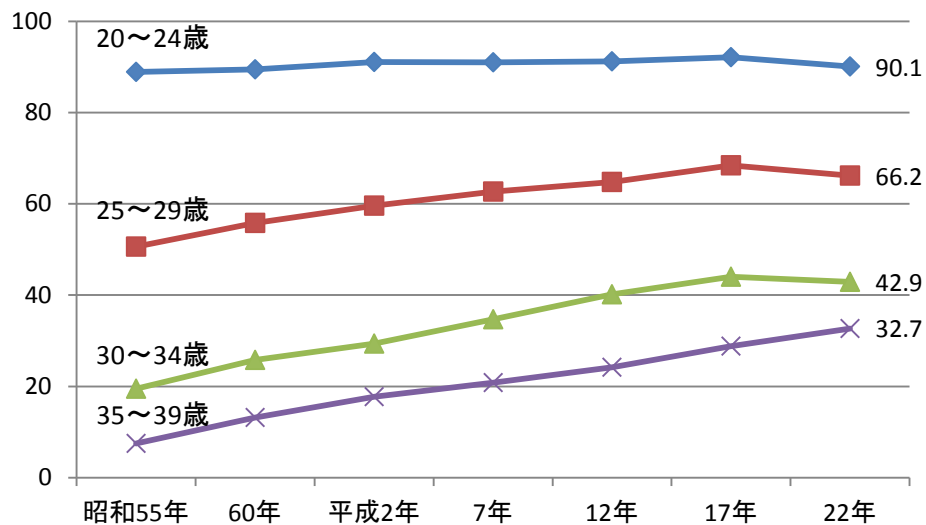
◆政令市における婚姻率の比較(H24年)



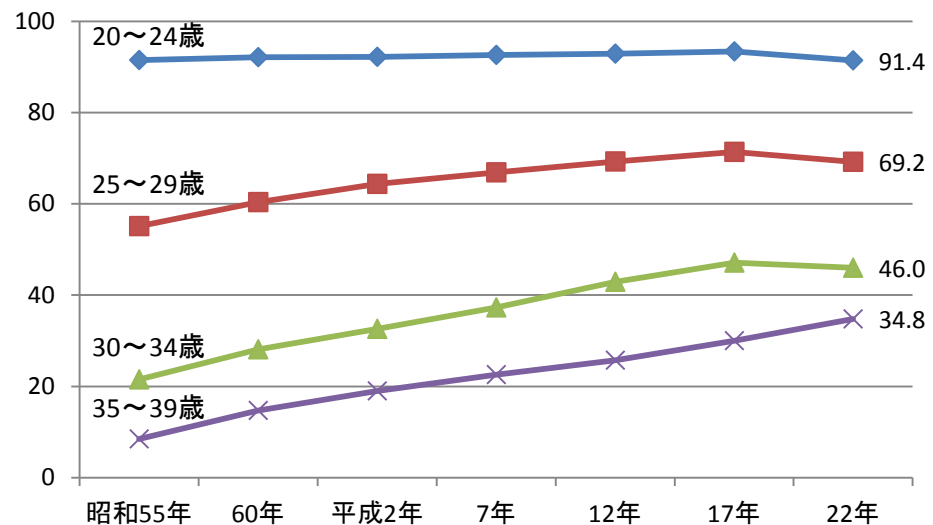
資料：厚生労働省「人口動態統計」

# 男女別、年齢別未婚率の推移(国勢調査)

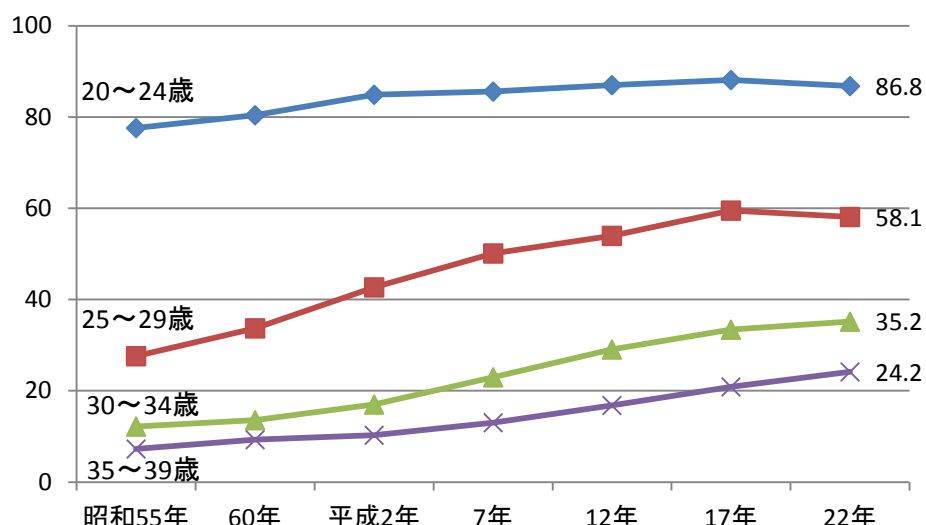
◆北九州市 男



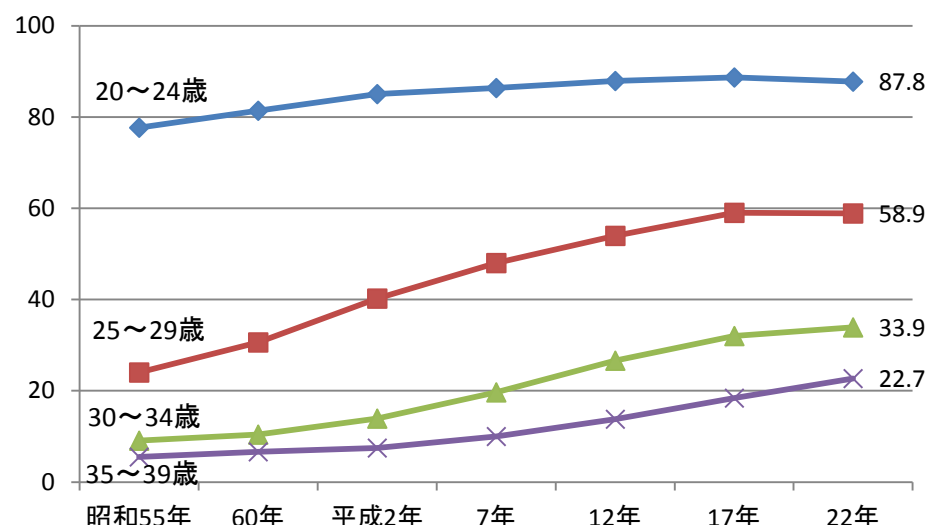
◆全国 男



◆北九州市 女



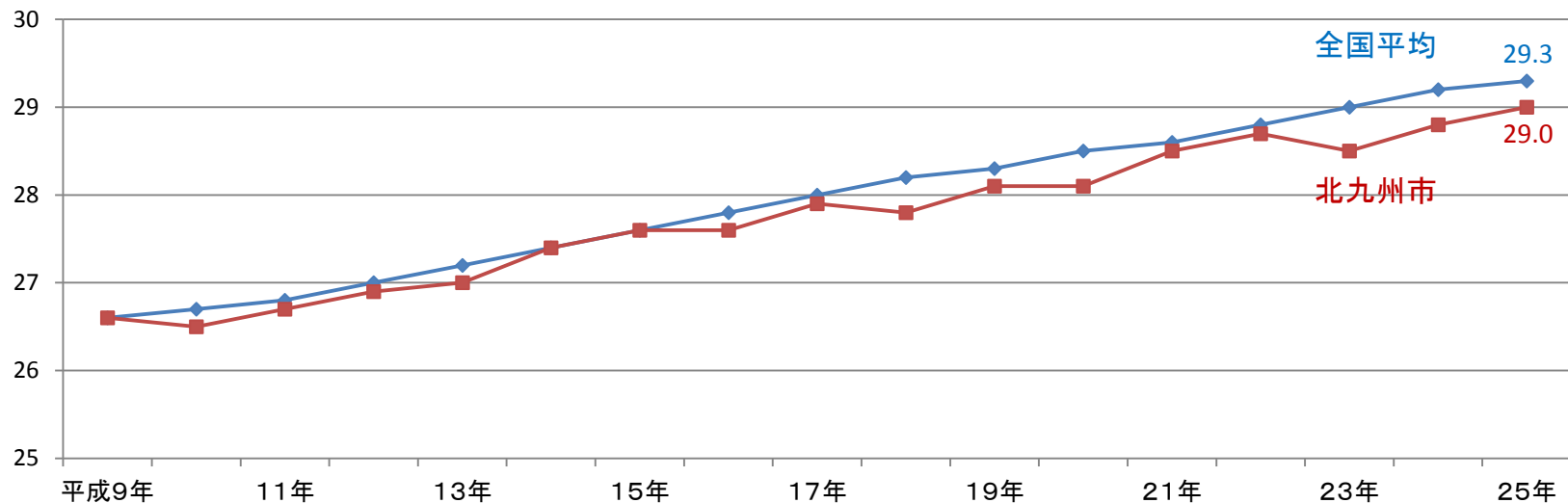
◆全国 女



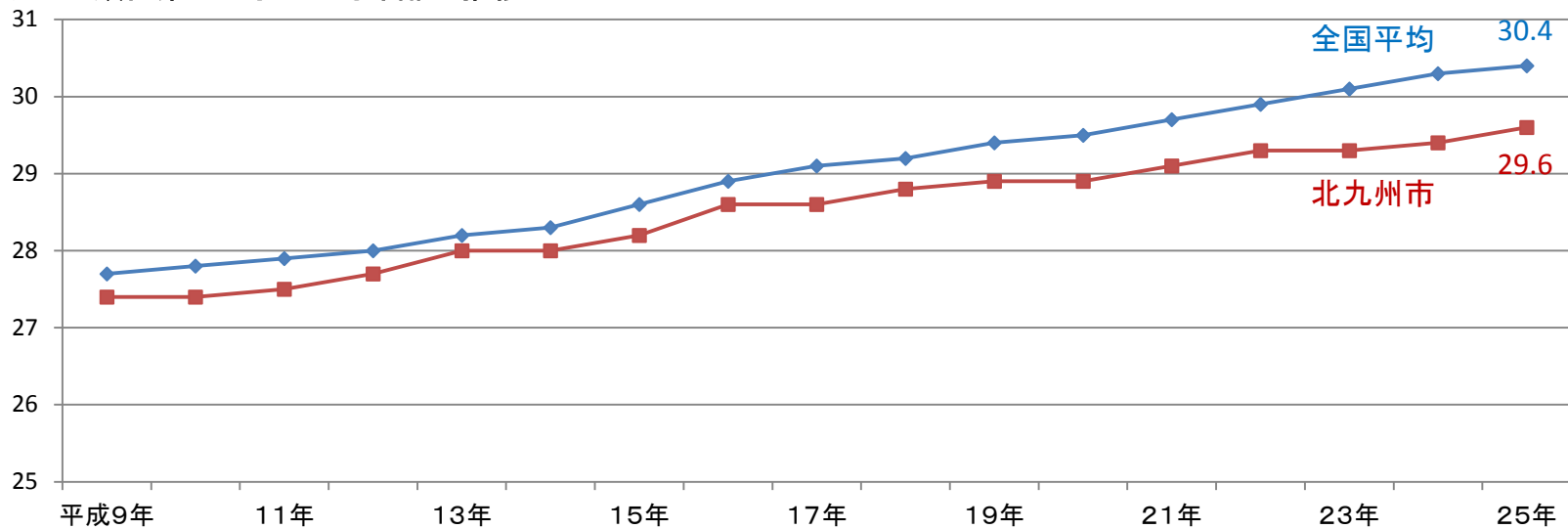


# 女性の初婚年齢、第1子の母の年齢(国勢調査)

## ◆北九州市と全国の女性初婚年齢の年次推移



## ◆出生順位第1子母の平均年齢の推移



# 結婚に対する意識

(北九州市子ども・子育て支援に関する市民アンケート調査(18歳～39歳男女)より)

【結婚に対する意識】 81.1%の人が結婚願望を持っている

いずれは結婚したい	54.4%	} 81.1%
適当な人が現れれば結婚したい	26.7%	
結婚するつもりはない	7.5%	
よくわからない	10.1%	
無回答	1.3%	

【独身でいる主な理由】「異性とのめぐり合い」「経済的理由」を理由にする人が多い

時間やお金を自由に使いたい	55.2%
<b>適当な相手にまだめぐり合わない</b>	<b>54.9%</b>
趣味や娯楽を楽しみたい	52.4%
<b>異性と出会う場や、交際する機会がない</b>	<b>49.2%</b>
独身の自由や気楽さを失いたくない	48.2%
<b>収入や住居など結婚生活のための経済的基盤のめどがたたないから</b>	<b>38.6%</b>
なんとなく独身でいる	38.4%
<b>結婚資金(挙式や新生活の準備のための費用)が足りないから</b>	<b>38.3%</b>
異性とうまく付き合えない	33.9%
仕事(または学業)にうちこみたい	31.1%

# 子どもに対する意識

(北九州市子ども・子育て支援に関する市民アンケート調査(18歳～39歳男女)より)

## 【子どもを欲しいと思うか】

欲しいと思っている	58.1%
迷っている	14.9%
欲しいと思わない	25.2%
無回答	1.8%

## 【理想的な子どもの人数】

0人	0.0%
1人	1.9%
2人	49.9%
3人	40.4%
4人	3.7%
5人以上	1.4%
無回答	2.7%

## 【実際にもつつもりの子どもの人数】

0人	1.1%
1人	5.3%
2人	34.7%
3人	14.4%
4人	0.6%
5人以上	0.4%
無回答	43.5%

## 【理想と実際の差】

0人	△1.1%%
1人	3.4%
<b>2人</b>	<b>△15.2%</b>
<b>3人</b>	<b>△26.0%</b>
4人	△3.1%
5人以上	△1.0%

## 【理想より実際が少ない主な理由】

<b>子育てや教育にお金がかかりすぎるから</b>	<b>68.0%</b>
年齢上の理由から	42.2%
<b>育児の心理的、肉体的負担が大きいから</b>	<b>23.1%</b>
<b>自分の仕事(勤めや家事)に差し支えるから</b>	<b>10.2%</b>
欲しいけれどもできないから	8.8%

## 待機児童



(年度初時点)

## 食料費



(1ヶ月あたり)

## 1住宅当り延べ面積 (㎡)



## 家賃

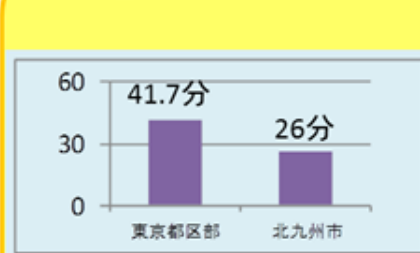
82,048円 39,971円  
(1ヶ月あたり)

## 都市公園等整備現況

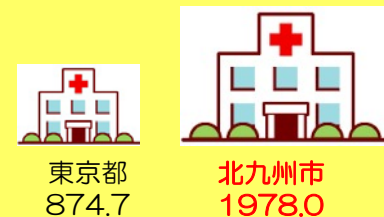


3,803箇所 1,690箇所  
3,034ha 1,168ha  
(1人あたり)

## 通勤時間 (片道)



## 病院病床数



(人口10万人あたり)

出典 「総務省統計局」、「厚生労働省」、「国土交通省」

充実した都市機能

豊かな自然

人の絆

アクセスの充実

時間的ゆとり

環境

ゆったりとして豊かな生活スタイルの実現



■NPO法人エガリテ大手前による評価

## 次世代育成環境ランキング

(主要60都市、東京23区)

**政令市第1位**

(平成23~26年度 4年連続9回目)

■北九州市の出生状況

合計特殊出生率 1.55 (平成25年)

**政令市第1位**

## 北九州市の子育て環境の魅力

- 放課後児童クラブの全児童化
- 待機児童ゼロ (年度当初)
- 小児救急医療体制の充実
- 保育サービスの充実
- 「赤ちゃんの駅」の登録



## 基本方針

女性と若者の定着などにより社会動態をプラスにしていき、地方創生の「成功モデル都市」を目指す

## 基本目標

### ①しごとの創出

- 市内大学生地元就職者数  
**1.5倍（地元就職率10ポイントアップ）**  
（例）市内就職希望者（32%）と就職者（22%）のギャップ（350人）の解消
- 市内新規雇用者数  
**2万人**
- 空港利用者数増  
**126万人⇒200万人**  
航空貨物取扱量  
**倍増（15千トン⇒30千トン）**
- ものづくりと環境・エネルギーに関する経済波及効果  
**約9,500億円**

### ②ひと「新しい人の流れをつくる」

- 首都圏からの本社機能移転等  
**30社**
- 小倉駅新幹線口年間集客数  
**300万人以上（年間）**
- 外国人観光客  
**倍増（13万人⇒26万人）**

### ③ひと「若い世代の結婚・出産・子育ての希望をかなえる」

- 女性の就業率  
25～44歳の女性就業率を**65.9%から70%**に高める
- ダイバーシティ行動宣言等登録・届出企業  
**累計800社**
- 合計特殊出生率 政令市**トップクラス**を維持

### ④まち「時代に合った魅力的な都市をつくる」

- 「本市への誇りや自信がある」と答えた市民の割合  
**57%（H25年度）⇒80%以上**
- 体感治安の向上「安全だ（治安がよい）」  
と思っている市民の割合  
**76%（H26年度）⇒90%以上へ**
- 刑法犯認知件数（人口千人あたり）  
**政令市12位⇒ベスト3へ**
- 少なくとも今後40年間で公共施設保有量を**20%削減**

## 結婚・出産・子育て・教育まで一貫した支援

- 第3子以降の保育料・保育所入所の優遇や、出産前・後ヘルパー派遣などプラス1ベイビーの希望が叶う環境の整備・検討
  - ⇒ 第3子以降を出産する際の優遇措置の検討
- 結婚を希望する若者に対するきめ細かなサポートの実施
  - ⇒ 新婚世帯向け市営住宅への優先入居の実施
- 民間と連携した出会いの機会の場の提供
  - ⇒ 出会いの場の機会創出に向けた支援
- 子育て世代包括支援センターの活用、保育、地域の子育て支援の量の拡大や質の向上による待機児童対策の推進等
  - ⇒ 保育士・保育所支援センター等の開設による潜在保育士の活用支援（H27.4）

## 多様な保育サービスの充実

- ・保育所の新規開設、既存保育所の定員増、保育士の人材確保  
⇒待機児童の解消
- ・保育所等保育士の配置を1歳児5人に対して1人に拡充(北九州市独自)  
⇒質の高い保育サービスの提供
- ・延長保育、一時保育の実施箇所数の増など保護者の多様なニーズへの対応  
⇒保育サービスの充実

## 放課後児童クラブの全児童化

- ・全国に先駆けた小学生全員の児童化、児童館の充実  
⇒待機児童の解消
- ・地域等との連携を図りながら各地域の特色をいかした魅力あるクラブづくり  
⇒児童クラブの充実



放課後児童クラブ



## 安心して受診できる小児救急医療体制

- ・小児救急センターをはじめ、**24時間の小児救急を実施できる医療機関**など全国的な充実 ⇒**小児救急たらい廻しなし**(3回の消防要請で100%対応)

### 24時間の小児救急を実施している病院

- 小児救急センター
- 国立病院機構小倉医療センター
- 北九州総合病院
- 地域医療機能推進機構九州病院

## 充実した子育て支援施設

- ・総合的な子育て支援拠点「こどもの館」、「子育てふれあい交流プラザ」の運営 ⇒**子どもの豊かな感性、創造力を育み、子育て中の保護者の負担などの解消**
- ・子育て中の親子の交流の場である「**親子ふれあいルーム**」を**市内7区全ての区役所等**に設置( H27.4月現在 17か所)

八幡東区  
親子ふれあいルーム



## 民間事業者と協働した「赤ちゃんの駅」

- ・外出時に授乳やおむつ替えができるができる施設

「赤ちゃんの駅」の官民協働による推進

(北九州市が全国初の開始)( H27.3月現在 371か所)



市役所1階の  
「赤ちゃんの駅」

## 充実した若者への支援

- ・中・高校生をはじめとする若者が、学習、スポーツ、文化活動、仲間との交流等を通じた社会性や自立性を身に付ける場「ユースステーション」の開設

⇒子どもの健全育成や若者の自立を支える

- ・ 悩み、課題を抱える子ども、若者を総合的にサポートなどしていく総合相談窓口として、「子ども・若者応援センター YELL」の設置・運営

⇒若者の自立を強力にバックアップ

## 子育てふれあい交流プラザ “元気のもり”

就学前のお子さんとその保護者等を対象に、遊び場、育児相談、親子・市民活動団体の情報交換や交流を図れる広場を提供することで、子どもの感性を育み、子育て中の親が持つ不安感等を解消し、市民団体活動の活性化を図ることを目的とした施設です。



◇利用時間：10:00～18:00

◇休館日：第1・3火曜日、年末年始(12/31・1/1・1/2)

◇所在地：小倉北区浅野3-8-1 AIMビル3階

◇利用料金：入場無料、コーナー利用料有

◇電話番号：093-522-4150

## 子育て支援サロン “ぴあちえーれ”

保育士等の資格を持つコーディネーターが育児に悩む保護者の相談に応じるとともに、育児に関する幅広い情報を集約し、適切な育児情報の提供、関係機関とのコーディネートを行います。

- ①育児相談（・電話相談 ・面接相談 ・インターネット）
- ②子育てに関する関係機関との連携およびコーディネート
- ③子育てに関する情報のインターネット等での発信
- ④育児講座の実施
- ⑤図書の出借

## ほっと子育てふれあいセンター

子育ての援助を行いたい方(提供会員)と子育ての援助を受けたい方(依頼会員)でボランティア組織をつくり、子育てサービスを行っています。サービスの利用・提供について、会員登録が必要です。

### ◇会 員

- ・提供会員:北九州市在住で、自宅で子どもを預かることができる方
- ・依頼会員:北九州市在住又は勤務の方で、生後3か月～小学校6年生のお子さんがいる方

### ◇活動内容

- ・保育所、幼稚園、放課後児童(学童保育)クラブ等の開始時間前及び終了後の乳幼児・児童の保育
- ・保育所等への送迎

### ◇利用料金

- ・依頼会員は活動時に利用料金が必要になります。
- ・1時間 月～土曜 7:00～19:00 800円
- 上記の時間外及び日曜・祝休日 1,000円
- 病児保育(軽度の場合のみ) 1,000円







## 親子ふれあいルーム

乳幼児を持つ保護者の子育てへの不安を軽減するため、親子が気軽に集い、交流、情報交換、育児相談ができるスペースを区役所または近接する公共施設で運営しています。現在、区役所等に7か所、児童館に10か所設置しています。



- ◇利用時間：「区役所」平日10:00～16:00 「児童館」館によって異なります。各館にお問合わせください。
- ◇利用料金：無料 ◇お問合せ：各親子ふれあいルームへ
- ◇休館日：「区役所」土・日・祝休日・年末年始 「児童館」日・祝休日・年末年始

## ◆ 地域・区・市の各レベルからなる子育て支援のネットワーク

