

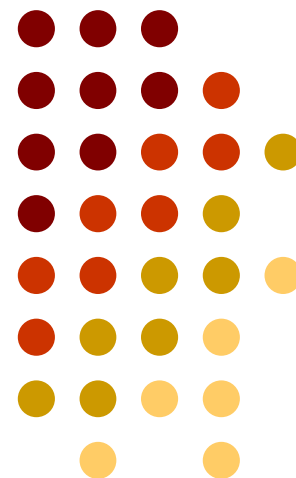
海潮地区振興会の活動

豊かな自然・伝統文化を活かした交流

いつまでも住んでいたいふるさと

活力ある地域を目指します

海潮地区振興会



海潮地区の概要

- 面積 38.36km²
- 人口 1,900人
- 高齢化率 38%
- 世帯数 500世帯
- 自治会数 15自治会
- 学校 中学校(1) 49人
小学校(1) 77人
幼稚園(1) 12人



- 設立 S38.8.27 (H17.7.22雲南市地域自主組織として登録)
- 構成団体 自治会、女性グループ、延寿会、PTA、消防団、体育協会、JA、森林組合、農業委員、民生児童委員、神楽社中、盆踊り保存会など 40団体

設立経緯

□ S38年8月設立

- ・全世帯が会員。
- ・自治会長、町議、主な各種団体、学校代表等を構成員として設立。

<きっかけ>

- ・昭和の大合併前の海潮村は、もともと教育村として、優良村・模範村として表彰を受けていた。
- ・昭和の大合併後、大東町となり、地元中学校の校舎改築をきっかけに、地域の想いを実現するため、地域が自発的に、一丸となってまとまることになった。

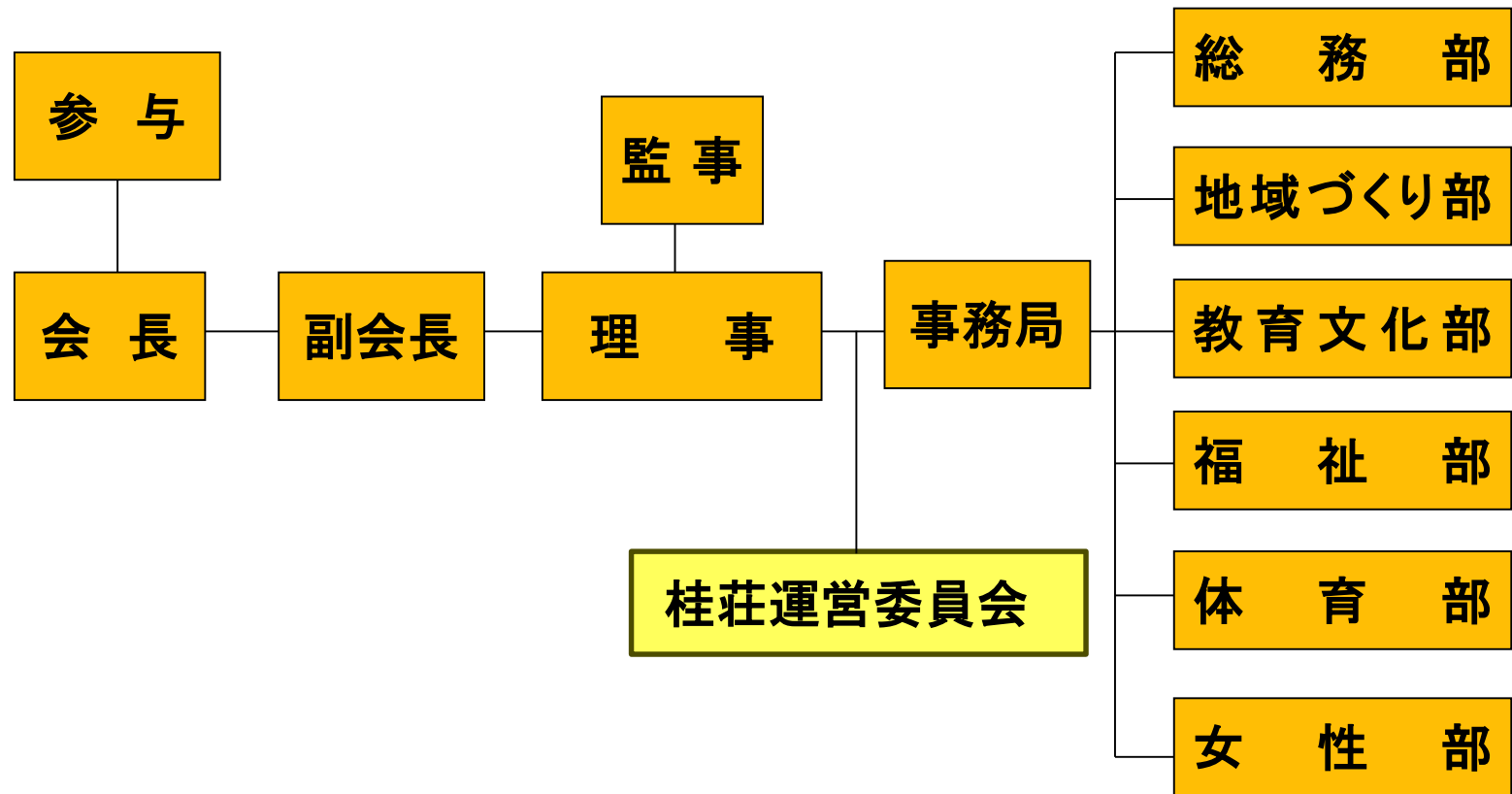
※他の地域では追随する動きはなかったが、その後、およそ20年後に他地域でも同様の動きが自発的にでてきた。

□ H17年7月 雲南市の地域自主組織として登録

<従前との違い>

- ・地域内の全ての各種団体、グループを加えた。
- ・会費を上げ、まちづくりの経費に充当することとした。

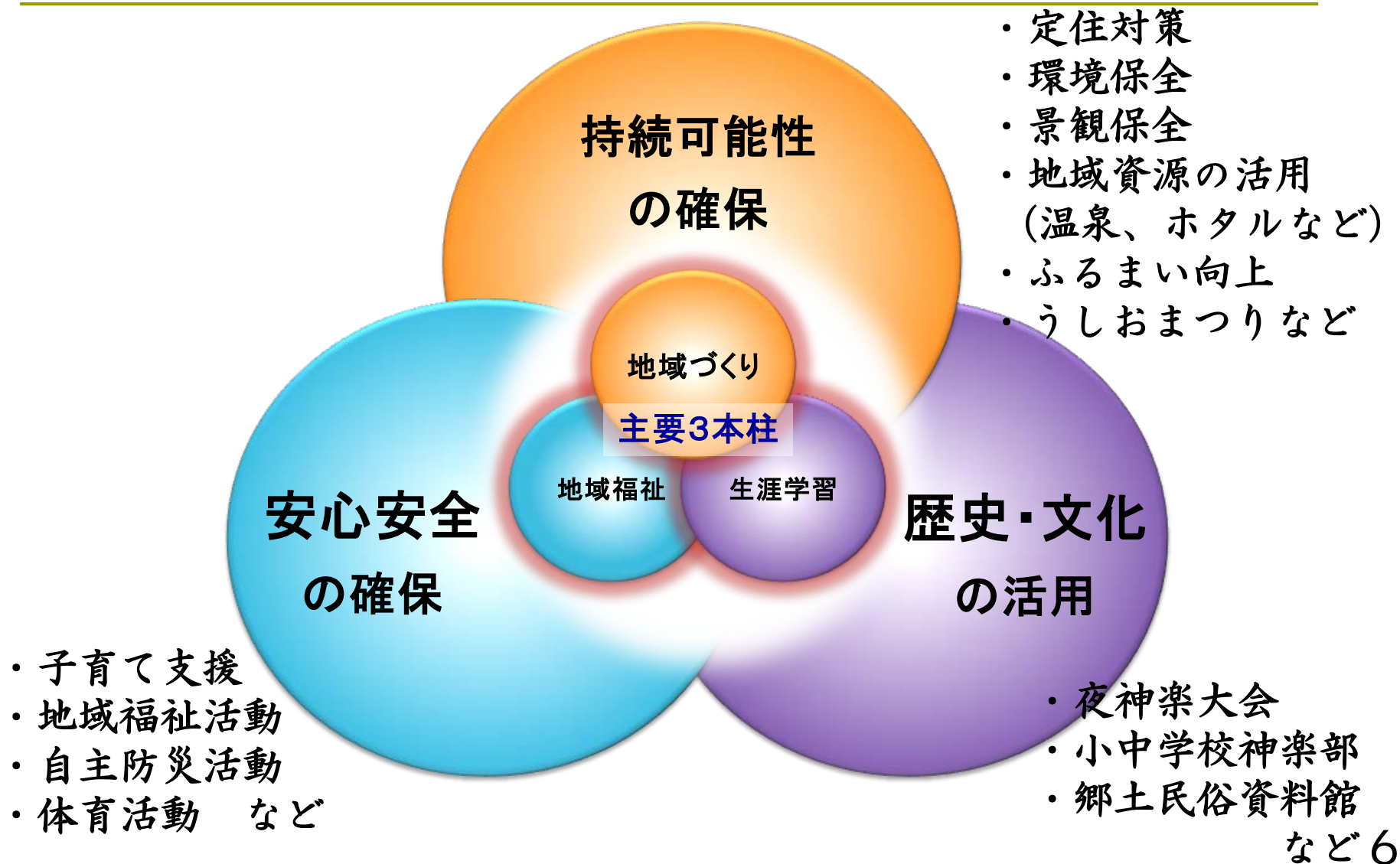
海潮地区振興会の組織図



会 議

- ◆ **評議員会**（議決機関）
- ◆ **役員会** 正副会長、理事、監事、事務局
- ◆ **正副会長会**
- ◆ **部長会**
- ◆ **参与会**

活動分野



主な取り組み

棚田百選「山王寺の棚田」



- リーダー研修（先進地視察）
- 子育て支援事業（うしおっ子ランド）
（うしお児童クラブ）
- 温浴施設「桂荘」の管理・運営
- ため池百選「うしおの沢池」整備事業
- 観光ルート整備事業（観光マップ作成
・ボランティアガイドの養成・PR、観光地整備・夜神楽大会）
- うしお郷土館の整備（民具の展示・概説発行）
- 定住対策事業（定住支援・空き家リフォーム事業・空家調査・田舎暮らし体験ツアー・Uターン交流事業・出会いの場づくり）
- 「うしおまつり」ほか文化活動・地区体育大会ほか体育関係事業
- 安全安心な地域づくり、各種グループ活動事業支援
- 福祉事業（一人暮らし高齢者交流・認知症予防・給配食サービス支援・要援護者避難支援事業、デマンド型乗合タクシーの運行）

リーダー研修 (先進地視察・毎年実施)



島根県隠岐郡海士町「海士町地域づくり事業研修」
山内海士町長の講演・町内視察・国賀海岸ほか

子育て支援事業 (うしおっ子ランドの運営)

幼稚園放課後の 預かり保育

(一時預かりを含め
12人が利用)



「うしおっ子ランド」の保育

「ふるまい向上」推進ポスター



「ふるまい向上」運動

幼稚園・小学校の参観日に「親学プログラム」
子供とともに示したい大人のふるまい
一身につけるのは、ルールでなく美しいマナーですー



親学講座

子育て支援事業 (うしお児童クラブの運営)

民間施設を活用し、
小学校の児童を対象
にした子育て事業

(1～5年生を対象に
33人が登録)

児童クラブでの学習



カヌー体験



春休みの散策



温浴施設「桂荘」の運営 (市から指定管理)



フロント



「桂荘」全景



浴槽

休憩室



ため池百選(うしおの沢池)整備事業



「うしおの沢池」

小学生による桜・かえでの植樹



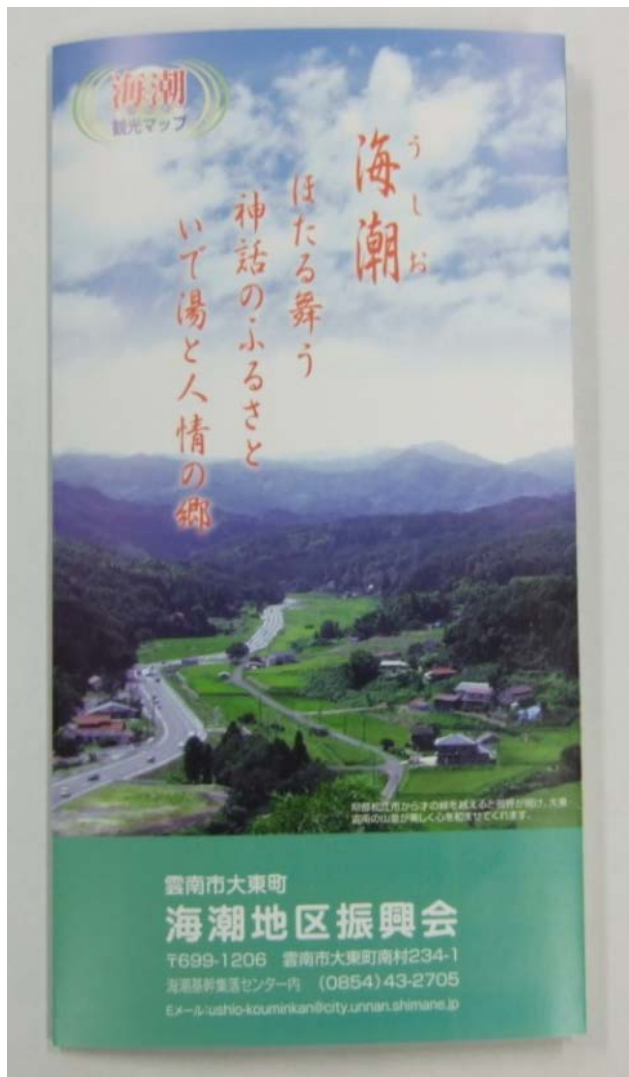
遊歩道の設置 (1.6km)



観光ルート整備事業 (観光マップの作成)



日本初の宮「須我神社」



地域の見どころを紹介

観光ルート整備事業 (観光ボランティアガイドの養成)

養成講座 (現地研修会)



八雲山



山王寺の棚田百選

うしお郷土館の整備



田舎暮らし体験ツアー・海潮

ホタル・夜神楽観賞



ささ巻きづくり体験



そば打ち体験

UIターン呼びかけ大阪交流会 (ホテル阪急エキスポパーク・万博記念公園)



地区紹介

神楽の上演・産直市



産直市



夜神楽大会

(伝統文化の保存・継承)

大蛇退治




「神楽の宿」に於いて
毎年7月下旬に開催

ご縁・出会いの場づくり事業

★うしお出会い♡の場づくり★

「ほたと恋さがし」&
「男前セミナー」inうしお



ご縁を全国に発信している島根県。なかでも海潮は、須佐之男命と奇稲田姫で知られる須我神社がある、まさにご縁のパワースポット。そんな海潮を舞台に、6月に婚活イベントを開催！イベント前に男磨きのヒントを提供するセミナーも開催！

婚活イベント《ほたと恋さがし》

ホタルが舞う6月、海潮に女性を迎えて
素敵な出会いを見つけよう！



【日時】平成27年 6月13日(土)～14日(日)
【場所】海潮交流センター、海潮地区内各所
【内容】海潮に女性を迎えて開催する婚活イベント。
ホタル・神楽観賞、笹巻き・そば打ち体験、
地区探訪などの交流、カップリングイベントなど。
詳しくは、参加される方に別途お知らせします。

「輝け！海潮男子」男前セミナー！！

【第1回】 「コミュニケーション能力アップ講座」
【日時】平成27年 4月19日(日) 13:30～16:30
【場所】海潮交流センター

【第2回】 「男子力アップ講座実践編」
【日時】平成27年 5月17日(日) 13:30～16:30
【場所】海潮交流センター

講師：渡部 忍 (わたなべ のぶ) さん

【プロフィール】
「婚活&恋活 アルフィーネ」代表。前職では、結婚アドバイザーとして数万人の婚活をお手伝い。5年前に松江市にUターンし、結婚相談所「婚活&恋活アルフィーネ」を立ち上げる。島根の皆さんの恋するところを応援中です。

ご縁の国しまね

ほたと恋さがし

2015 6.13(土) 13:30
～14(日) 14:00

会場/海潮交流センター
島根県雲南市大東町南村234-1

まだらの里から
恋がはじまる

参加費/ 8,000円(宿泊代、食事代を含む)
女性は海潮温泉「海潮荘」で宿泊。2人部屋となります。
対 象/ 25～40歳の独身女性
25～45歳の海潮地区在住
または出身の独身男性
募 集/ 男女ともに約10名

13日
・オリエンテーション・笹巻きづくり・地域探訪(沢池、山王寺の稲田)・交流会(夕食)・ホタル見と神楽鑑賞・宿泊(海潮荘)

14日
・地域探訪(須我神社、奥の宮)・そば打ち・交流会(カップリングカード交換)

※内容は変更することがあります。
※地域探訪:歩きやすい靴でお越しください。
※笹巻き・そば打ち体験:エプロンをご持参ください。

海潮地区振興会「うしお出会いの場づくり実行委員会」

チラシ裏面にある申込書に記入して、実行委員会まで申し込んでください。



〔ほたと恋さがし〕



神楽鑑賞



山王寺棚田
展望 (百選)



そば打ち体験



地域福祉活動

単身高齢者との会食交流会



デマンド型乗合タクシーの運行



看護師OBによる 血圧測定と健康相談

緊急避難時連絡先カードの備付

表面

緊急時の連絡先

○緊急時の連絡先を確認しましょう

困りごと	連絡先	電 話
救急車	緊急時	119
消防車	火 災	119
泥棒 押売り など	警 察	110
	海潮駐在所	43-2262
商品の苦情	消費生活 センター	40-1123
		0570-064-370
健康に関する事	保健福祉課	43-6142
福祉・生活全般	社協(大東支所)	43-5610
民生委員		
医療機関		

海潮地区振興会 福祉部
地域安全推進員

裏面

要支援者(ご家族)名

続柄は、所帯主との続柄

住 所		性別	続柄
氏 名		男・女	
生年月日	大正・昭和・平成 年 月 日(歳)		
	医療機関	電 話	
かかりつけ医			
特記事項			

住 所		性別	続柄
氏 名		男・女	
生年月日	大正・昭和・平成 年 月 日(歳)		
	医療機関	電 話	
かかりつけ医			
特記事項			

緊急時連絡先

(病気・怪我・災害等で自分自身で連絡ができない状態になるなどのもしもの時に連絡して欲しい連絡先)

氏名	住所	本人との関係
第1連絡先	氏名	本人との関係
	住所	電話番号
第2連絡先	氏名	本人との関係
	住所	電話番号
第3連絡先	氏名	本人との関係
	住所	電話番号

原子力防災訓練

平成25年1月26日



広域避難結集場所からバスで30km
圏外へ



避難場所でのスクリーニング

各種事業等の支援

- 農地・水・農村環境保全向上活動
支援事業
- 各種事業支援（棚田百選「山王
寺の棚田」活動支援等）

現地調査の様子



棚田の学校



赤川の源氏ボタル



団体・グループの活発な地域活動

うしお祭り

芸能フェスティバル



ゲートボール・
ペタンク大会



団体・グループの活発な地域活動

延寿会

(子どもの居場所支援、異世代交流、施設支援、生きがい事業)



異世代交流

(海潮幼稚園の芋苗植え)



子どもの居場所支援
(昔の遊び)

団体・グループの活発な地域活動

女性グループ

(料理クラブ、踊り、ボランティア、デイサービス、子どもクッキング、施設慰問、介護用品支援、バザー)



子どもクッキング



デイサービス

団体・グループの活発な地域活動

海潮中学校 神楽部



神楽の宿



地元神楽社中が指導



陰陽（夜神楽大会 神楽の宿）

団体・グループの活発な地域活動



きたそば祭り



山王寺棚田祭り



大出日山登山の日

団体・グループの活発な地域活動

安来節保存会（中学校銭太鼓指導）

盆踊り保存会（小学校盆踊り指導）

踊りグループ（発表・慰問）

カラオケ同好会（チャリティー・ショー、デイサービス慰問）

ボーイスカウト活動（ボランティア活動）

学習グループ（パソコン5クラブ、読書支援）



うしおっ子の田んぼ
（小学校米づくり体験支援）



基本的考え方

自らの地域の課題は、自らの責任で取り組み、汗をかき地域を守る。
困難な事柄については、行政と協働で課題解決に取り組む。

地域内のあらゆる事業所、機関、団体等と住民が一体となって、
交流センター内の事務局が核となって活動

<人と財源に関して...>

- 人が集まる機会をつくること
- 働き盛りの人は、やがて地域を背負う人
- 自主財源として、基金を積み立てておくこと

行政に期待すること

□ 人的支援

専門的に支援できる人材の配置を期待。

□ 財政支援

自助努力だけでは賄いきれない部分への資金は必要。

□ 拠点づくり

投資規模が大きいハードとしてのハコは行政で準備し、
運営は住民で行う仕組みが望ましい。

※運営サイドでは、運転資金、積立金が必要。

※交流機能強化の手段として「食」の機能は有効。

今後の課題(1)

□ 人材の育成

- ・新陳代謝、後継者の育成が必要。
- ・若者に興味をもってもらい、取り込んでいく体制づくりが必要。
...そのためには一定水準の報酬水準も必要。

□ 生活インフラの維持確保

- ・交通環境の確保
- ・買い物の場所
- ・食の場所 など

□ 閉校は、将来的に地域内の人口減少に拍車をかける

- ・地域内に教育施設があることは非常に重要。

今後の課題(2)

□ 責任の所在

- ・会長個人の責任が大きく、次のなり手を確保する上でも課題。
- ・金融機関からの借入れが組織としてできない。

□ 会計の規模増大と種類増

- ・一般会計規模 約15百万円(H27予算ベース)。
- ・その他、指定管理会計2つ(交流センター、温浴施設等)、基金会計等あり。

□ 会計・税の取扱い

- ・収益事業があるため、複式簿記が必要。
 - ...専門家(会計士、税理士)の関わりが必要。
- ・収益を非収益へ投資できる仕組みが望ましい。