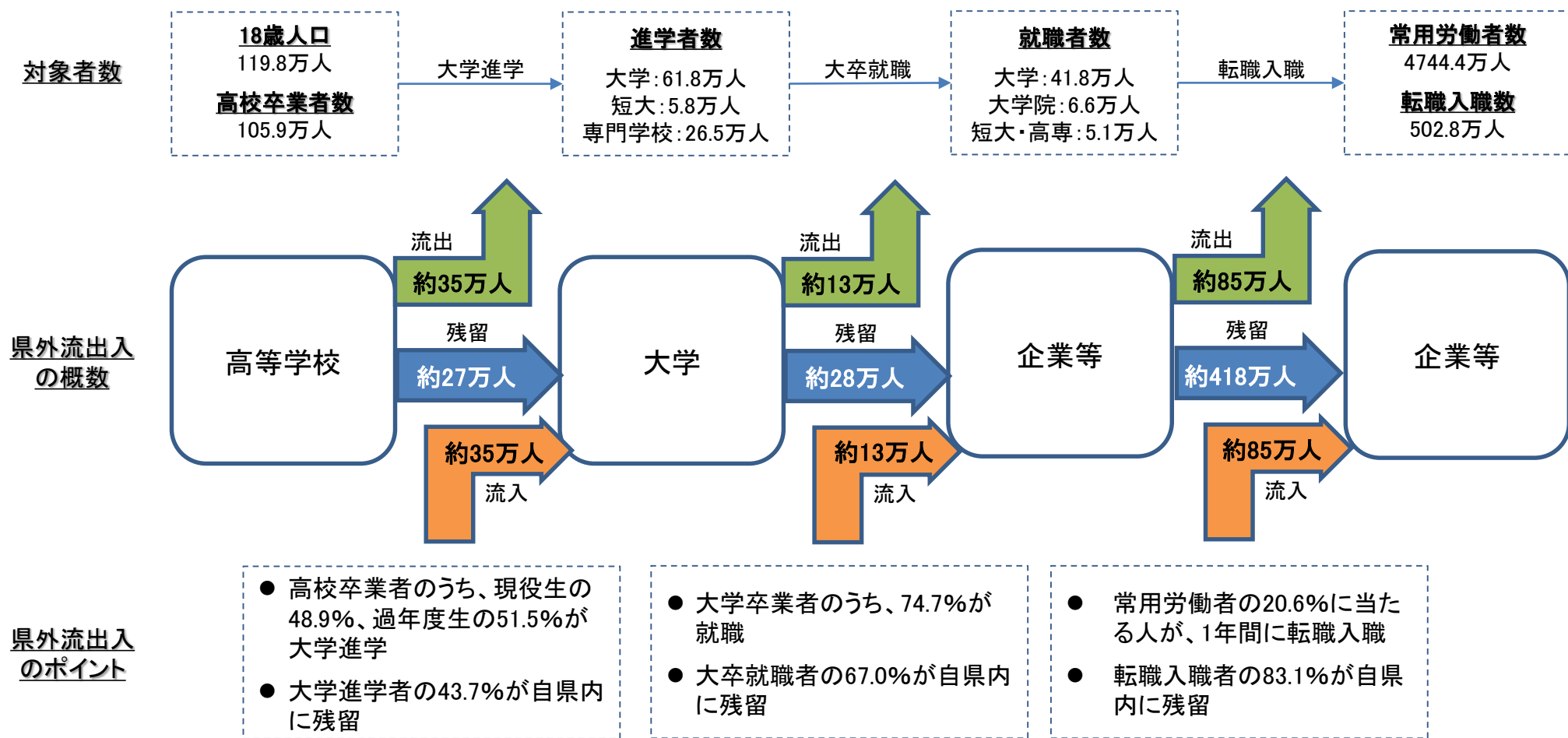


# 進路選択行動・意向から見る 若者の地方還流・地元定着の可能性

－「地方を担う多様な人材の育成・確保」に向けて－

# 人口の県外流出入の概要

- 「大学進学」「大卒就職」「転職入職」のうち、県外流出の割合が最も高いのは「大学進学」時
  - 半数以上が他県に進学

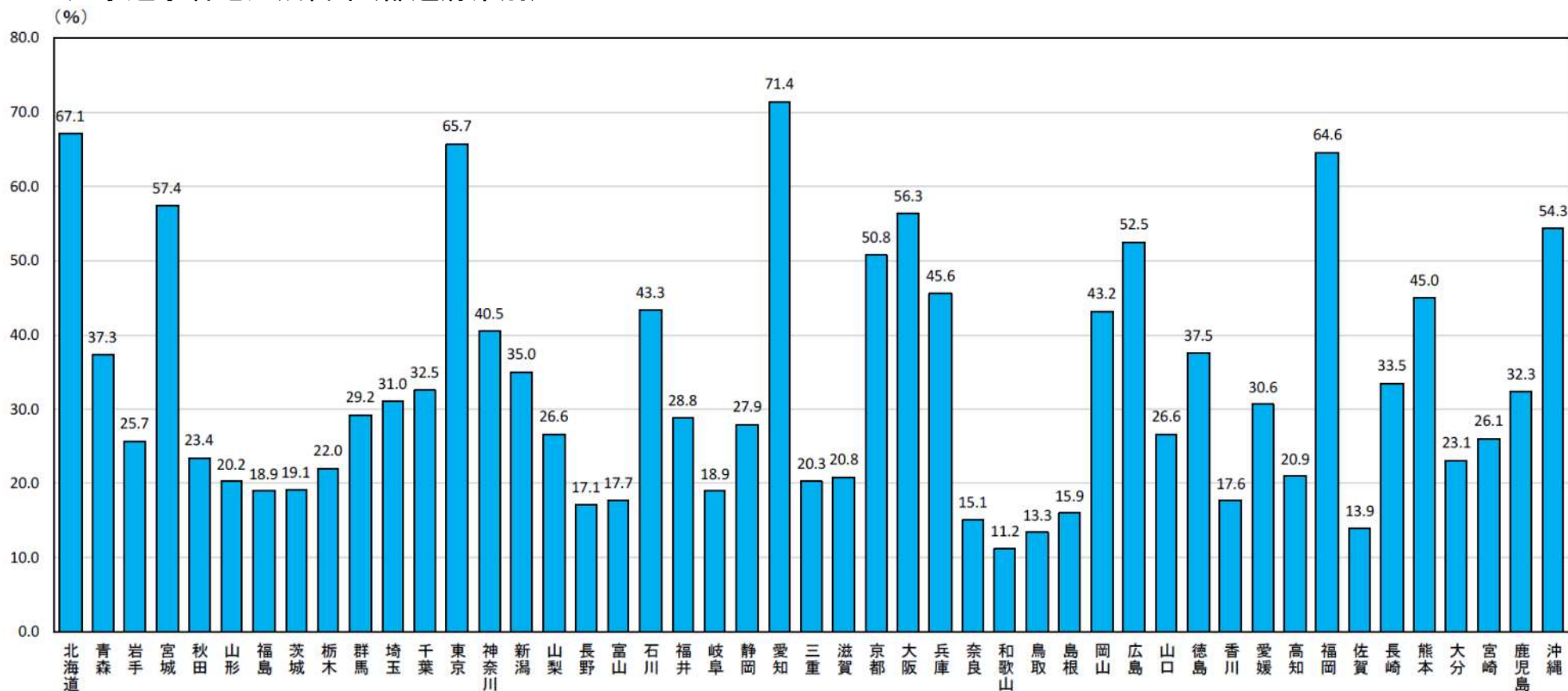


出典: 文部科学省『学校基本調査(H28)』、厚生労働省『雇用動向調査(H27)』

## 進学時の地元残留動向

- 残留率が高いのは、1位愛知(71.4%)、2位北海道(67.1%)、3位東京(65.7%)
  - 残留率が低いのは、1位和歌山(11.2%)、2位鳥取(13.3%)、3位佐賀(13.9%)
- 最大と最小で約60ポイント差

### 大学進学者地元残留率(都道府県別)



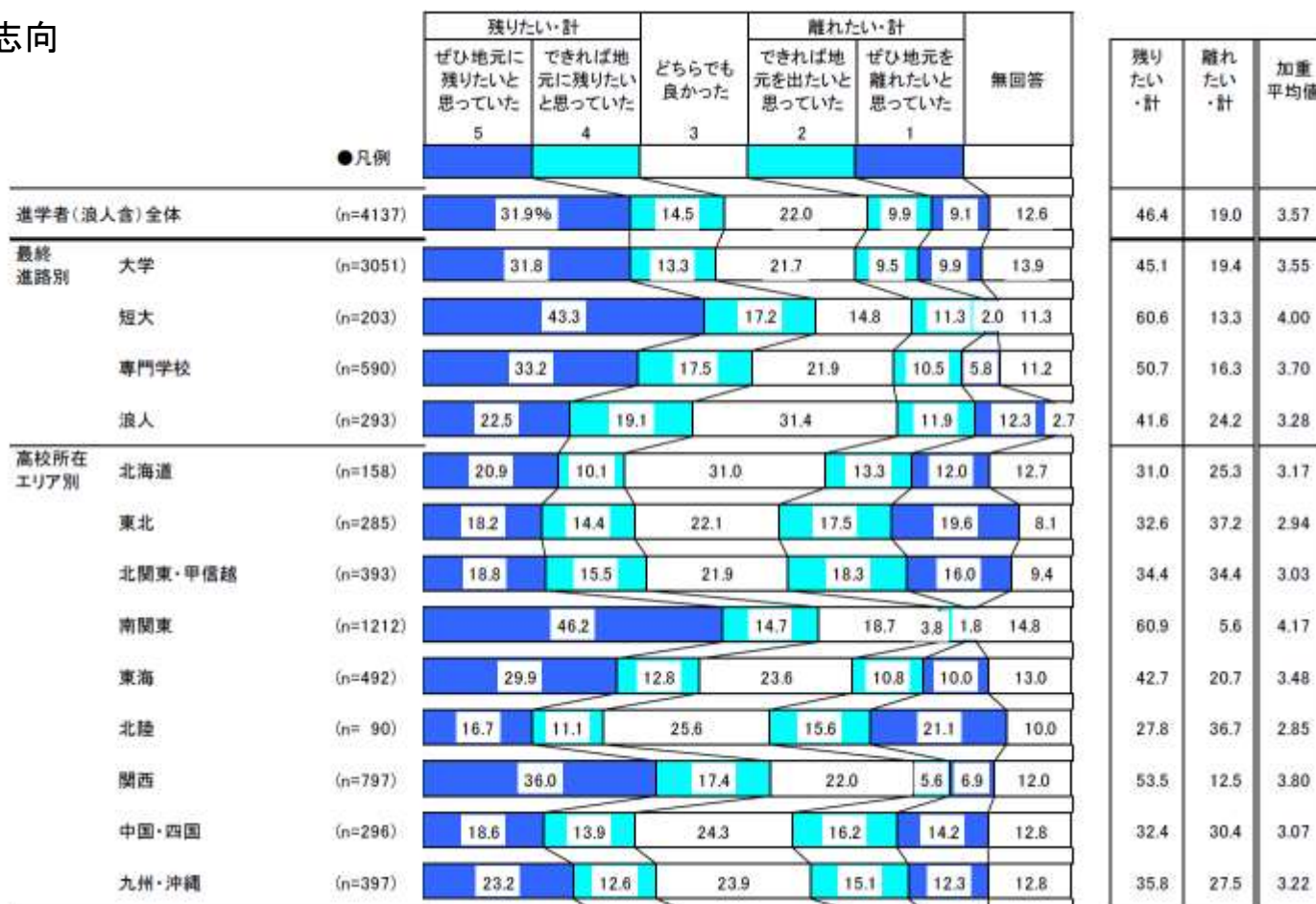
出典:リクルート進学総研『18歳人口予測、大学・短期大学・専門学校進学率、地元残留率の動向(2016年11月)』

## 進学時の地元残留意向

- 「地元に残りたい」意向を持っていた者は5割近く、「地元を離れたい」は2弱割
- 「残りたい」が高いのは、1位南関東(61%)、2位関西(54%)。東北、北陸では「離れたい」が「残りたい」を上回っている

### □ 志望校検討時の地元選択志向

(進学者(浪人含)／単一回答)

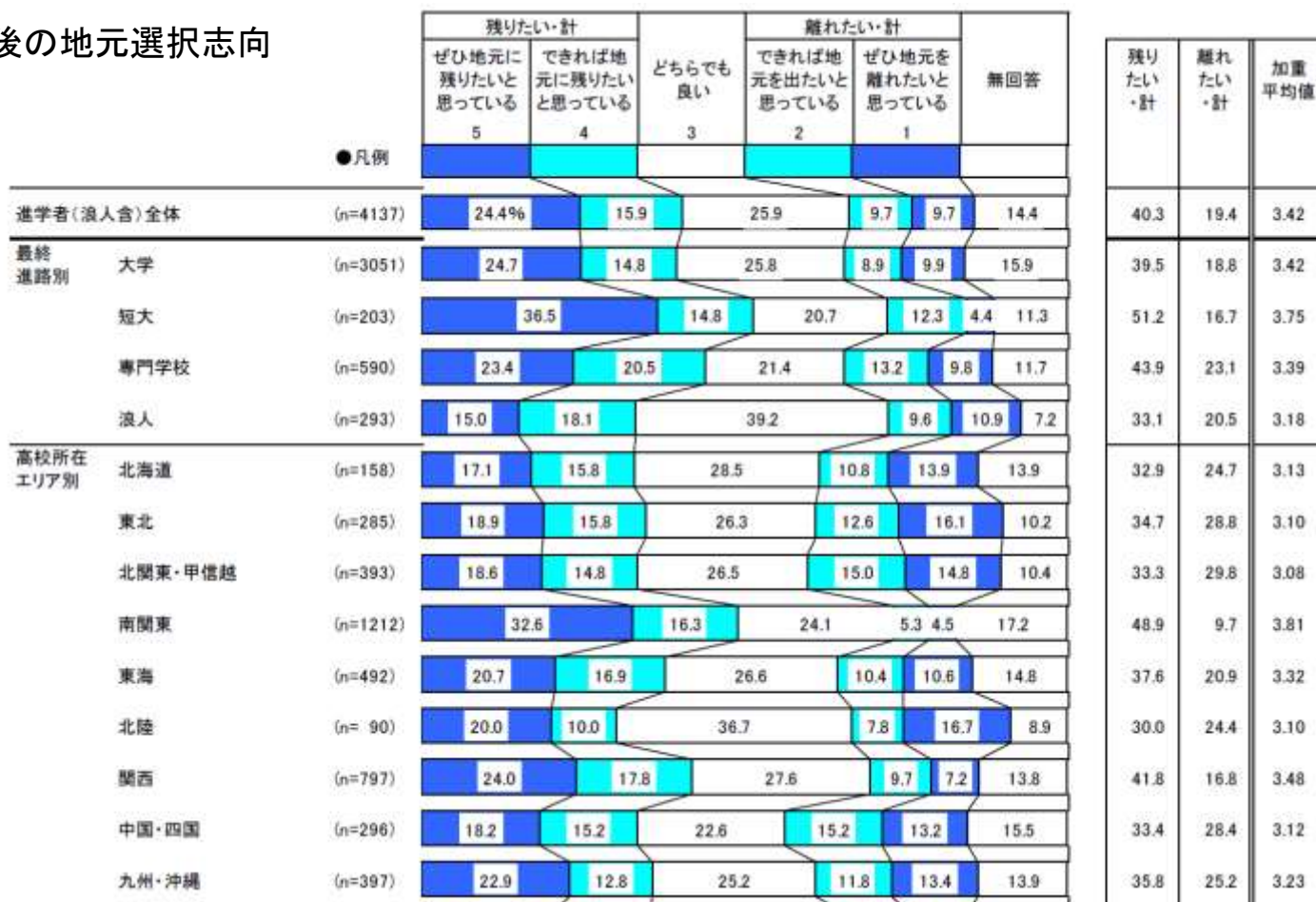


出典：リクルート進学総研『進学センサス2016』

## 進学時点における、進学先卒業後の地元選択意向

- 「地元に残りたい」意向を持つ者は4割、「地元を離れたい」は約2割
- 「残りたい」意向が高いのは1位南関東(49%)、2位関西(42%)。全てのエリアで「残りたい」が「離れたい」を上回る

### □ 大学・短大・専門学校卒業後の地元選択志向 (進学者(浪人含)／単一回答)



出典:リクルート進学総研『進学センサス2016』

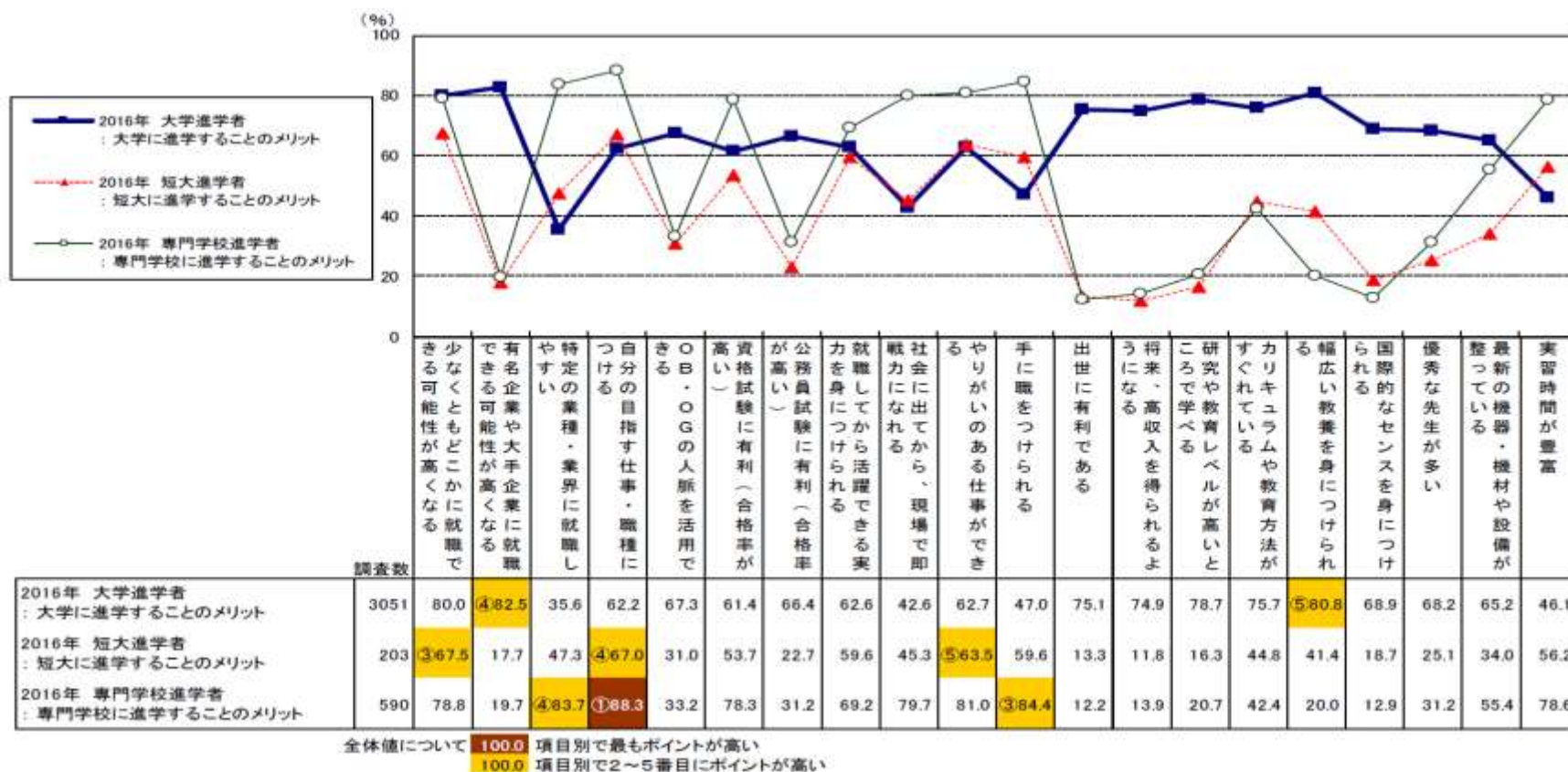


## 進学先に求めるもの

- 大学進学に求めるものの第1位は「将来の選択肢が広がる」「クラブ・サークル活動を楽しめる」「学生生活が楽しめる」「有名企業や大手企業に就職できる可能性が高くなる」(83%)。第5位は「幅広い教養を身につけられる」(81%)

### □ 大学・短大・専門学校に進学すること それぞれのメリット

(各進学者／複数回答)



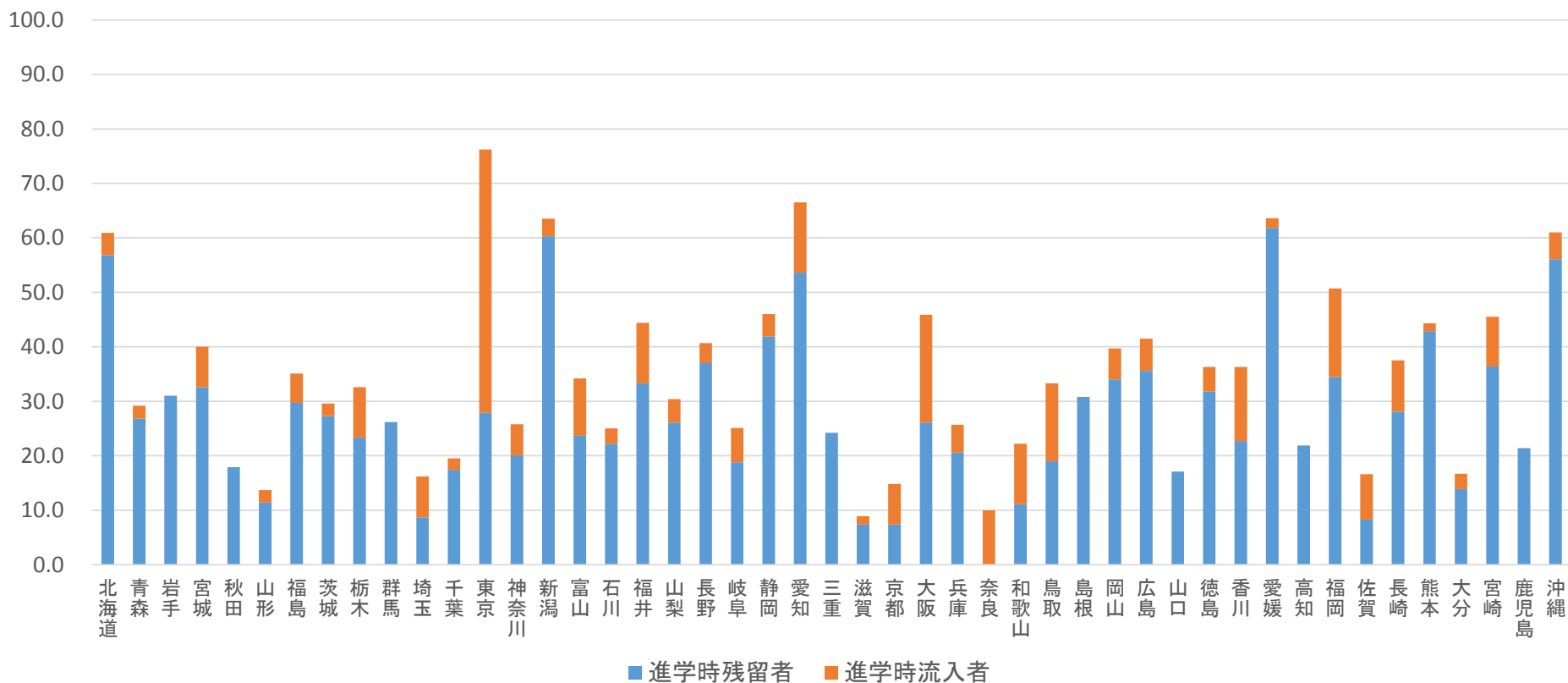
出典：リクルート進学総研『進学センサス2016』

## 就職時の地元残留動向

- 残留率が高いのは、1位東京(76.2%)、2位愛知(66.5%)、3位愛媛(63.6%)
- 東京における残留者の約2/3は、進学時流入者

### □ 大卒就職者地元残留率(都道府県別)

(%)



出典:就職みらい研究所『大学生の地域間移動に関するレポート2017』

## 就職時の地元残留意向

- いずれの地域も「働きたい」が「働きたくない」を大きく上回っている

### □ 地域出身者における地元就職意向（大学生・就職先確定者/単一回答）

|                  | 就職活動 | n       | (%)  |                 |               |                   |        | 働きたい・計 | 働きたくない・計 |
|------------------|------|---------|------|-----------------|---------------|-------------------|--------|--------|----------|
|                  |      |         | 働きたい | どちらかという<br>働きたい | どちらとも<br>いえない | どちらかという<br>働きたくない | 働きたくない |        |          |
| 北海道<br>出身者 全体    | 開始前  | (116)   | 47.4 | 20.7            | 12.9          | 5.2               | 13.8   | 68.1   | 19.0     |
|                  | 開始後  | (116)   | 41.4 | 22.4            | 22.4          | 4.3               | 9.5    | 63.8   | 13.8     |
| 東北出身者 全体         | 開始前  | (207)   | 45.9 | 18.4            | 14.5          | 10.1              | 11.1   | 64.3   | 21.3     |
|                  | 開始後  | (207)   | 42.0 | 26.1            | 14.5          | 8.2               | 9.2    | 68.1   | 17.4     |
| 北関東<br>出身者 全体    | 開始前  | (62)    | 58.1 | 21.0            | 11.3          | 4.8               | 4.8    | 79.0   | 9.7      |
|                  | 開始後  | (62)    | 53.2 | 21.0            | 14.5          | 4.8               | 6.5    | 74.2   | 11.3     |
| 首都圏<br>出身者 全体    | 開始前  | (1,446) | 41.4 | 20.1            | 20.4          | 7.3               | 10.8   | 61.5   | 18.0     |
|                  | 開始後  | (1,446) | 39.3 | 22.1            | 23.3          | 7.3               | 8.0    | 61.5   | 15.2     |
| 北陸・甲信越<br>出身者 全体 | 開始前  | (165)   | 52.1 | 20.6            | 9.7           | 9.1               | 8.5    | 72.7   | 17.6     |
|                  | 開始後  | (165)   | 50.9 | 19.4            | 15.2          | 4.8               | 9.7    | 70.3   | 14.5     |
| 東海出身者 全体         | 開始前  | (461)   | 55.7 | 14.3            | 13.7          | 7.6               | 8.7    | 70.1   | 16.3     |
|                  | 開始後  | (461)   | 52.1 | 18.0            | 16.9          | 6.7               | 6.3    | 70.1   | 13.0     |
| 京阪神<br>出身者 全体    | 開始前  | (507)   | 45.6 | 18.5            | 17.0          | 9.7               | 9.3    | 64.1   | 18.9     |
|                  | 開始後  | (507)   | 40.8 | 20.3            | 23.3          | 7.1               | 8.5    | 61.1   | 15.6     |
| 近畿出身者 全体         | 開始前  | *(25)   | 24.0 | 28.0            | 20.0          | 12.0              | 16.0   | 52.0   | 28.0     |
|                  | 開始後  | *(25)   | 24.0 | 24.0            | 28.0          | 16.0              | 8.0    | 48.0   | 24.0     |
| 中国出身者 全体         | 開始前  | (139)   | 56.8 | 12.2            | 10.8          | 7.2               | 12.9   | 69.1   | 20.1     |
|                  | 開始後  | (139)   | 46.0 | 15.8            | 21.6          | 6.5               | 10.1   | 61.9   | 16.5     |
| 四国出身者 全体         | 開始前  | (86)    | 44.2 | 12.8            | 17.4          | 16.3              | 9.3    | 57.0   | 25.6     |
|                  | 開始後  | (86)    | 37.2 | 23.3            | 24.4          | 12.8              | 2.3    | 60.5   | 15.1     |
| 九州出身者 全体         | 開始前  | (333)   | 49.5 | 13.2            | 15.6          | 11.4              | 10.2   | 62.8   | 21.6     |
|                  | 開始後  | (333)   | 42.3 | 24.9            | 18.0          | 6.9               | 7.8    | 67.3   | 14.7     |

「\*」: n数が50未満の場合は参考値として掲載

※働きたい・計: 「働きたい」+「どちらかという働きたい」

※働きたくない・計: 「どちらかという働きたくない」+「働きたくない」

出典: 就職みらい研究所『大学生の地域間移動に関するレポート2017』



## 就職時の地元就職への不安

- 「不安があった」が高いのは、1位東北(40.6%)、2位近畿(40.0%)、3位北陸・甲信越(32.7%) ※開始前ベース
- 北海道、北陸・甲信越、四国では、就職活動開始前よりも開始後の方が、「不安がある」が高くなっている

### □ 地域出身者における地元就職に対する不安 (大学生・就職先確定者/単一回答)

|              | 就職活動 | n       | 不安の程度       |               |           |                    |                  | 不安あった/ある・計 | 不安なかった/ない・計 |
|--------------|------|---------|-------------|---------------|-----------|--------------------|------------------|------------|-------------|
|              |      |         | (不安は)あった/ある | (不安は)多少あった/ある | どちらともいえない | (不安は)あまりなかった/あまりない | (不安は)全くなかった/全くない |            |             |
| 北海道出身者 全体    | 開始前  | (116)   | 17.2        | 14.7          | 9.5       | 29.3               | 29.3             | 31.9       | 58.6        |
|              | 開始後  | (116)   | 12.9        | 21.6          | 9.5       | 24.1               | 31.9             | 34.5       | 56.0        |
| 東北出身者 全体     | 開始前  | (207)   | 20.8        | 19.8          | 9.2       | 18.4               | 31.9             | 40.6       | 50.2        |
|              | 開始後  | (207)   | 20.3        | 15.9          | 12.1      | 20.3               | 31.4             | 36.2       | 51.7        |
| 北関東出身者 全体    | 開始前  | (62)    | 14.5        | 11.3          | 8.1       | 24.2               | 41.9             | 25.8       | 66.1        |
|              | 開始後  | (62)    | 9.7         | 9.7           | 11.3      | 29.0               | 40.3             | 19.4       | 69.4        |
| 首都圏出身者 全体    | 開始前  | (1,446) | 10.6        | 8.8           | 16.0      | 17.2               | 47.5             | 19.4       | 64.7        |
|              | 開始後  | (1,446) | 8.4         | 9.5           | 17.4      | 17.1               | 47.5             | 18.0       | 64.6        |
| 北陸・甲信越出身者 全体 | 開始前  | (165)   | 18.2        | 14.5          | 10.3      | 18.8               | 38.2             | 32.7       | 57.0        |
|              | 開始後  | (165)   | 17.6        | 17.0          | 10.3      | 18.2               | 37.0             | 34.5       | 55.2        |
| 東海出身者 全体     | 開始前  | (461)   | 14.1        | 9.8           | 11.3      | 19.5               | 45.3             | 23.9       | 64.9        |
|              | 開始後  | (461)   | 11.3        | 11.9          | 12.6      | 19.1               | 45.1             | 23.2       | 64.2        |
| 京阪神出身者 全体    | 開始前  | (507)   | 13.2        | 11.6          | 13.8      | 19.3               | 42.0             | 24.9       | 61.3        |
|              | 開始後  | (507)   | 11.8        | 9.7           | 15.2      | 20.1               | 43.2             | 21.5       | 63.3        |
| 近畿出身者 全体     | 開始前  | *(25)   | 24.0        | 16.0          | 16.0      | 20.0               | 24.0             | 40.0       | 44.0        |
|              | 開始後  | *(25)   | 20.0        | 8.0           | 24.0      | 20.0               | 28.0             | 28.0       | 48.0        |
| 中国出身者 全体     | 開始前  | (139)   | 15.1        | 15.1          | 12.9      | 20.9               | 36.0             | 30.2       | 56.8        |
|              | 開始後  | (139)   | 15.1        | 12.9          | 15.8      | 19.4               | 36.7             | 28.1       | 56.1        |
| 四国出身者 全体     | 開始前  | (86)    | 16.3        | 16.3          | 9.3       | 20.9               | 37.2             | 32.6       | 58.1        |
|              | 開始後  | (86)    | 11.6        | 25.6          | 15.1      | 15.1               | 32.6             | 37.2       | 47.7        |
| 九州出身者 全体     | 開始前  | (333)   | 13.8        | 15.9          | 12.9      | 20.4               | 36.9             | 29.7       | 57.4        |
|              | 開始後  | (333)   | 12.6        | 13.2          | 14.7      | 23.7               | 35.7             | 25.8       | 59.5        |

「\*」:n数が50未満の場合は参考値として掲載

※不安あった/ある・計:「(不安は)あった/ある」+「(不安は)多少あった/ある」

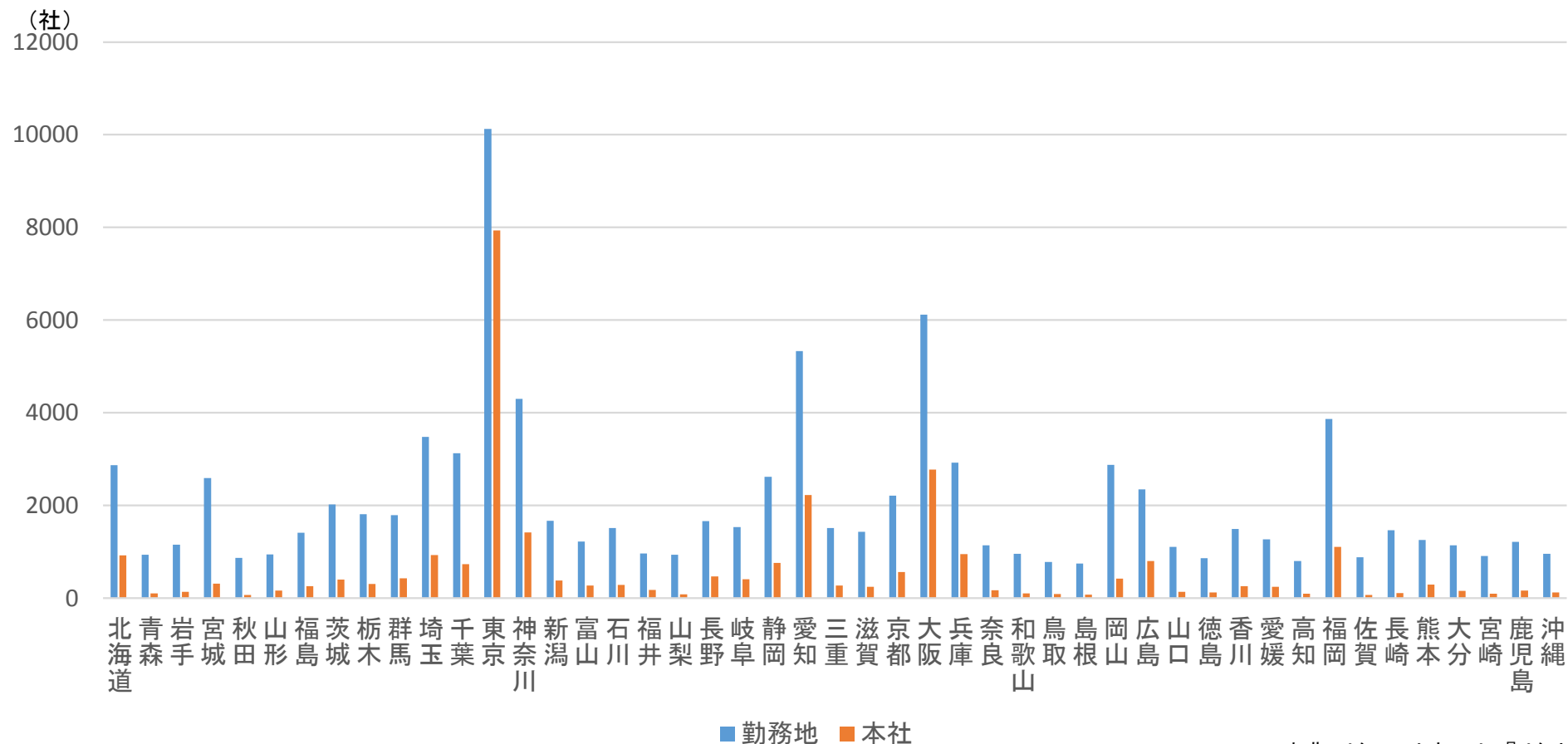
※不安なかった/ない・計:「(不安は)あまりなかった/あまりない」+「(不安は)全くなかった/全くない」

出典:就職みらい研究所『大学生の地域間移動に関するレポート2017』

## 大卒求人の概観 - 都道府県別の求人社数

- 大卒求人企業数を本社所在地ベースで見た場合、全体社数の27.7%を東京の企業が占める
- 一方、勤務地ベースで見ると、東京のシェアは10.6%まで下がる

### □ 大卒求人企業数(勤務地ベース、本社所在地ベース)



出典：リクルートキャリア『リクナビ2018』

## 大卒求人の概観 -地域による業種/規模の傾向

- 従業員数1000人以上企業の求人社数は、東京の1,454社(全体の18.3%)に対し、宮城23社(7.4%)、石川13社(4.5%)
- 地方は、都市圏に比べて、「大手」「金融」「情報」「IT」の求人社数が少ない傾向

### □ 大卒求人企業数(本社所在地ベース)

#### 宮城県

| 求人社数           | 100人未満 | 100人以上<br>1000人未満 | 1000人以上 | 合計  |
|----------------|--------|-------------------|---------|-----|
| メーカー           | 37     | 27                | 4       | 68  |
| サービス・インフラ      | 60     | 70                | 11      | 141 |
| 商社(総合・専門)      | 11     | 33                | 2       | 46  |
| 銀行・証券・保険・金融    | 1      | 0                 | 2       | 3   |
| 情報(広告・通信・マスコミ) | 9      | 4                 | 0       | 13  |
| 百貨店・専門店・流通・小売  | 5      | 3                 | 3       | 11  |
| IT・ソフトウェア・情報処理 | 21     | 8                 | 1       | 30  |
| 全業種計           | 144    | 145               | 23      | 312 |

| 構成比            | 100人未満 | 100人以上<br>1000人未満 | 1000人以上 | 合計     |
|----------------|--------|-------------------|---------|--------|
| メーカー           | 11.9%  | 8.7%              | 1.3%    | 21.8%  |
| サービス・インフラ      | 19.2%  | 22.4%             | 3.5%    | 45.2%  |
| 商社(総合・専門)      | 3.5%   | 10.6%             | 0.6%    | 14.7%  |
| 銀行・証券・保険・金融    | 0.3%   | 0.0%              | 0.6%    | 1.0%   |
| 情報(広告・通信・マスコミ) | 2.9%   | 1.3%              | 0.0%    | 4.2%   |
| 百貨店・専門店・流通・小売  | 1.6%   | 1.0%              | 1.0%    | 3.5%   |
| IT・ソフトウェア・情報処理 | 6.7%   | 2.6%              | 0.3%    | 9.6%   |
| 全業種計           | 46.2%  | 46.5%             | 7.4%    | 100.0% |

#### 東京都

| 求人社数           | 100人未満 | 100人以上<br>1000人未満 | 1000人以上 | 合計   |
|----------------|--------|-------------------|---------|------|
| メーカー           | 421    | 837               | 529     | 1787 |
| サービス・インフラ      | 1268   | 1115              | 465     | 2848 |
| 商社(総合・専門)      | 222    | 348               | 112     | 682  |
| 銀行・証券・保険・金融    | 29     | 108               | 96      | 233  |
| 情報(広告・通信・マスコミ) | 306    | 195               | 48      | 549  |
| 百貨店・専門店・流通・小売  | 95     | 109               | 80      | 284  |
| IT・ソフトウェア・情報処理 | 896    | 535               | 124     | 1555 |
| 全業種計           | 3237   | 3247              | 1454    | 7938 |

| 構成比            | 100人未満 | 100人以上<br>1000人未満 | 1000人以上 | 合計     |
|----------------|--------|-------------------|---------|--------|
| メーカー           | 5.3%   | 10.5%             | 6.7%    | 22.5%  |
| サービス・インフラ      | 16.0%  | 14.0%             | 5.9%    | 35.9%  |
| 商社(総合・専門)      | 2.8%   | 4.4%              | 1.4%    | 8.6%   |
| 銀行・証券・保険・金融    | 0.4%   | 1.4%              | 1.2%    | 2.9%   |
| 情報(広告・通信・マスコミ) | 3.9%   | 2.5%              | 0.6%    | 6.9%   |
| 百貨店・専門店・流通・小売  | 1.2%   | 1.4%              | 1.0%    | 3.6%   |
| IT・ソフトウェア・情報処理 | 11.3%  | 6.7%              | 1.6%    | 19.6%  |
| 全業種計           | 40.8%  | 40.9%             | 18.3%   | 100.0% |

#### 石川県

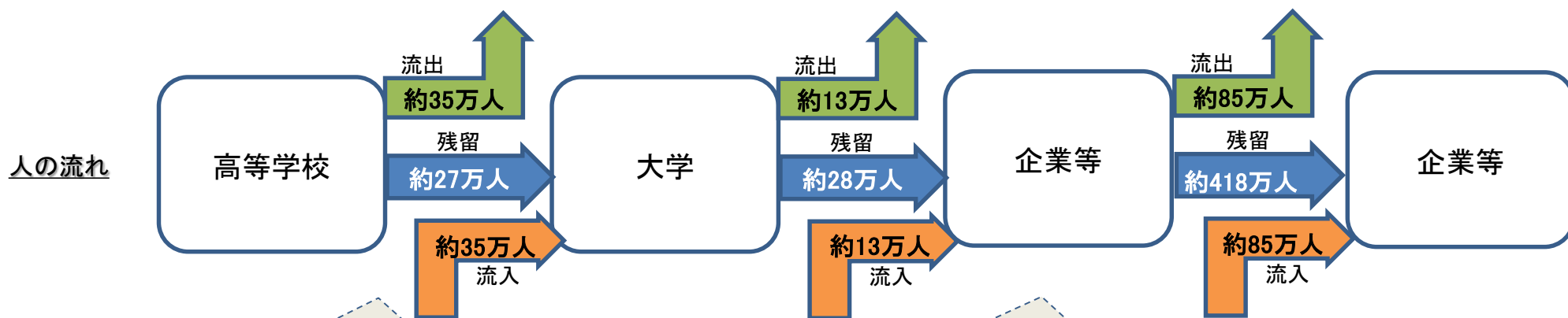
| 求人社数           | 100人未満 | 100人以上<br>1000人未満 | 1000人以上 | 合計  |
|----------------|--------|-------------------|---------|-----|
| メーカー           | 38     | 49                | 6       | 93  |
| サービス・インフラ      | 45     | 42                | 4       | 91  |
| 商社(総合・専門)      | 22     | 16                | 0       | 38  |
| 銀行・証券・保険・金融    | 1      | 2                 | 1       | 4   |
| 情報(広告・通信・マスコミ) | 9      | 5                 | 0       | 14  |
| 百貨店・専門店・流通・小売  | 9      | 10                | 2       | 21  |
| IT・ソフトウェア・情報処理 | 21     | 7                 | 0       | 28  |
| 全業種計           | 145    | 131               | 13      | 289 |

| 構成比            | 100人未満 | 100人以上<br>1000人未満 | 1000人以上 | 合計     |
|----------------|--------|-------------------|---------|--------|
| メーカー           | 13.1%  | 17.0%             | 2.1%    | 32.2%  |
| サービス・インフラ      | 15.6%  | 14.5%             | 1.4%    | 31.5%  |
| 商社(総合・専門)      | 7.6%   | 5.5%              | 0.0%    | 13.1%  |
| 銀行・証券・保険・金融    | 0.3%   | 0.7%              | 0.3%    | 1.4%   |
| 情報(広告・通信・マスコミ) | 3.1%   | 1.7%              | 0.0%    | 4.8%   |
| 百貨店・専門店・流通・小売  | 3.1%   | 3.5%              | 0.7%    | 7.3%   |
| IT・ソフトウェア・情報処理 | 7.3%   | 2.4%              | 0.0%    | 9.7%   |
| 全業種計           | 50.2%  | 45.3%             | 4.5%    | 100.0% |

出典:リクルートキャリア『リクナビ2018』

## 「地方を担う多様な人材の育成・確保」に向けて

- まず着手したいのは、「地方で働きたいのに、現実的な検討に至らない学生」に対する支援の強化
- 根本的には、初等中等教育の段階から「学ぶ」と「働く」を包括的に提示し、若者がより確かな将来展望を描きながら進路選択ができるよう促すこと。その実現策の1つとして、地方進学をよりポジティブに捉えられるような取り組みが必要



### 起きていること

- 進学者の半数近くが地元残留意向を持ちつつも、大学進学で得たいもの（良い就職、楽しい学生生活等）を求めた結果、半数以上が県外流出

- 大卒就職者の7割前後が出身地域での就職意向を持ちつつも、3割前後は不安も抱えている
- いざ就職活動が始まると、求人の絶対数や多様性が大きい（すなわち、大手企業や人気業界の求人が多い）都市圏での就職活動を優先させる傾向

### 対策の方向性

- [短期]地方大学における就職支援を強化し実績を上げることで、卒業後の進路に対する不安を緩和
- [中長期]地方大学での学びを、“地域で働く”がより描きやすい方向に進化させ、各地域の誘引力を向上

- [短期]勤務地ベースも含めた地方求人情報の発信を強化し、地方就職意向を持つ学生の選択肢に確実に入るよう促進
- [中長期]勤務地限定採用のさらなる進化や、働く環境の整備など、地方求人の魅力自体の向上を促進