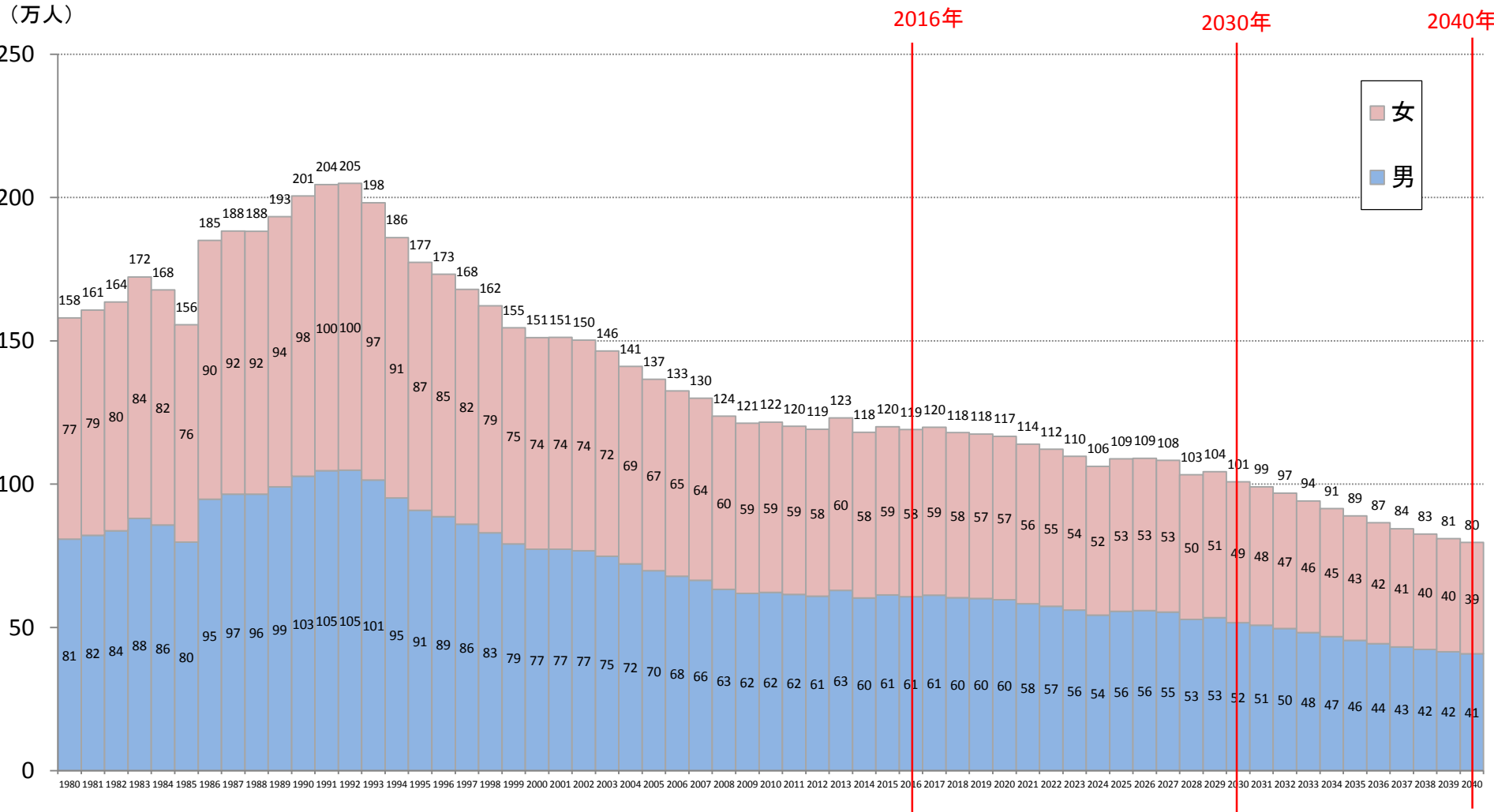


参考データ集

18歳人口(男女別)の将来推計

○ 2016年の18歳人口は、120万人程度であるが、2030年には約100万人程度まで減少し、さらに2040年には約80万人まで減少するという推計となっている。



※ 過年度高卒者（高等学校または中等教育学校卒業後1年以上経過した後に入学した者）等を含む。

※ 「高専4年等」は、国立工業教員養成所入学者（昭和36～41年）、
国立養護教諭養成所入学者（昭和40～52年）及び高等専門学校第4学年在学者を指す。

（出典）平成39年以前は文部科学省「学校基本統計」、
平成40年以降は国立社会保障・人口問題研究所「日本の将来推計人口（出生中位・死亡中位）」を基に作成

学生数の状況の変化

- 東京圏の学生数は、全国の4割を占めている。
- 東京圏及び地方圏の双方で国立大学の学生数は減少傾向にあり、公立大学及び私立大学の学生数は東京圏及び地方圏の双方で増加している。一方、東京圏の私立大学の学生数に関しては、東京都以外の3県は減少している。
- 構成比としては、東京圏の割合が高まっている。

平成28年

	合計				構成比			
		国立	公立	私立		国立	公立	私立
全国	2,873,624	610,401	150,513	2,112,710	100.0%	21.2%	5.2%	73.5%
東京圏	1,171,386	113,335	18,170	1,039,881	40.8%	3.9%	0.6%	36.2%
東京都	746,397	76,231	9,658	660,508	26.0%	2.7%	0.3%	23.0%
神奈川県	193,878	12,066	6,013	175,799	6.7%	0.4%	0.2%	6.1%
埼玉県	119,999	8,705	1,770	109,524	4.2%	0.3%	0.1%	3.8%
千葉県	111,112	16,333	729	94,050	3.9%	0.6%	0.0%	3.3%
地方圏	1,702,238	497,066	132,343	1,072,829	59.2%	17.3%	4.6%	37.3%

平成13年

	合計				構成比			
		国立	公立	私立		国立	公立	私立
全国	2,765,705	622,679	112,523	2,030,503	100.0%	22.5%	4.1%	73.4%
東京圏	1,109,961	115,552	13,412	980,997	40.1%	4.2%	0.5%	35.5%
東京都	673,887	77,248	8,734	587,905	24.4%	2.8%	0.3%	21.3%
神奈川県	194,243	13,724	4,158	176,361	7.0%	0.5%	0.2%	6.4%
埼玉県	123,800	8,857	520	114,423	4.5%	0.3%	0.0%	4.1%
千葉県	118,031	15,723	0	102,308	4.3%	0.6%	-	3.7%
地方圏	1,655,744	507,127	99,111	1,049,506	59.9%	18.3%	3.6%	37.9%

※学生数には学部のほか大学院の学生等を含む。

※文部科学省「学校基本統計」より作成

大学数の状況の変化

- 学校数及び学生数に関して、私立大学の占める割合は7割を超えている。
- 東京圏に本部を置く大学の割合は高まっている。

平成28年

	合計				構成比			
		国立	公立	私立		国立	公立	私立
全国	777	86	91	600	100.0%	11.1%	11.7%	77.2%
東京圏	223	16	6	201	28.7%	2.1%	0.8%	25.9%
東京都	137	12	2	123	17.6%	1.5%	0.3%	15.8%
神奈川県	31	2	2	27	4.0%	0.3%	0.3%	3.5%
埼玉県	28	1	1	26	3.6%	0.1%	0.1%	3.3%
千葉県	27	1	1	25	3.5%	0.1%	0.1%	3.2%
地方圏	554	70	85	399	71.3%	9.0%	10.9%	51.4%

平成13年

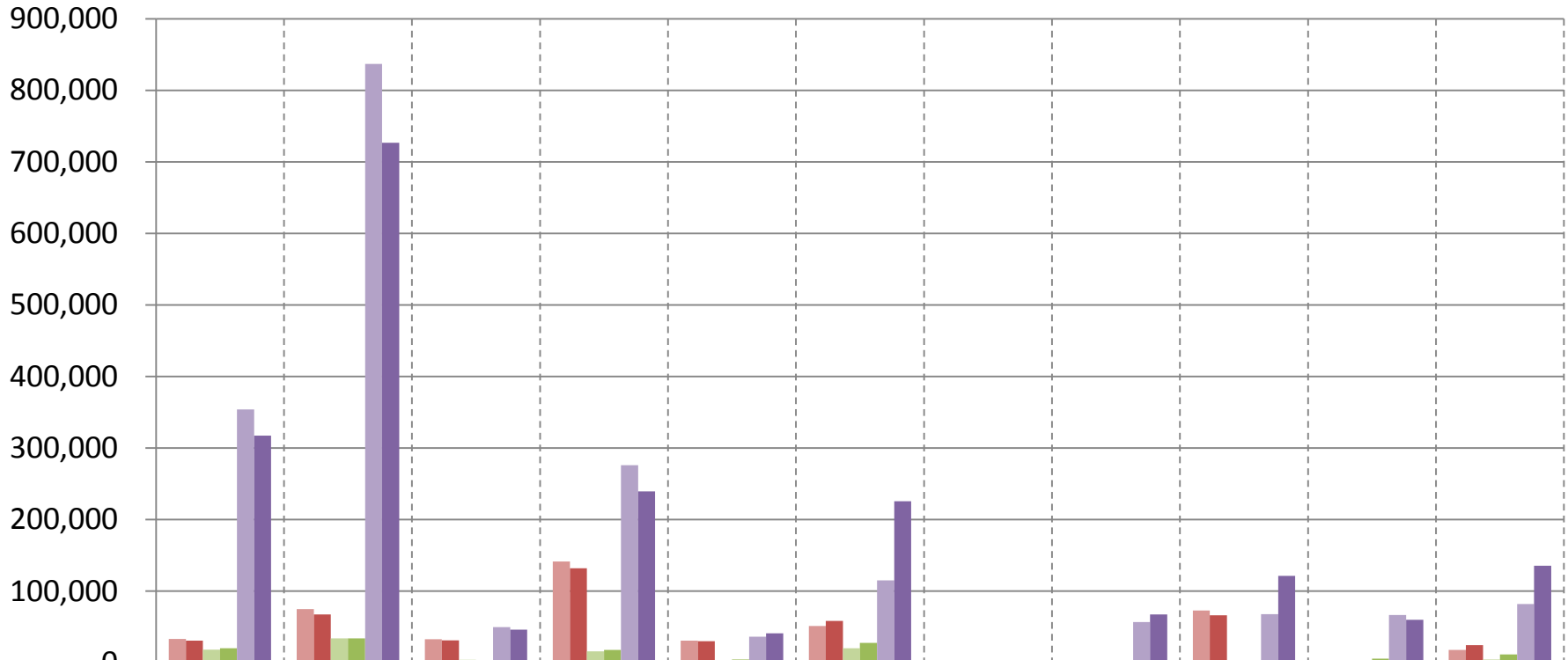
	合計				構成比			
		国立	公立	私立		国立	公立	私立
全国	669	99	74	496	100.0%	14.8%	11.1%	74.1%
東京圏	185	17	5	163	27.7%	2.5%	0.7%	24.4%
東京都	114	13	3	98	17.0%	1.9%	0.4%	14.6%
神奈川県	23	2	1	20	3.4%	0.3%	0.1%	3.0%
埼玉県	23	1	1	21	3.4%	0.1%	0.1%	3.1%
千葉県	25	1	0	24	3.7%	0.1%	-	3.6%
地方圏	484	82	69	333	72.3%	12.3%	10.3%	49.8%

学校数は大学本部(事務局)の所在地による。

※文部科学省「学校基本統計」より作成

【大学】 分野別 在学者数

(人)

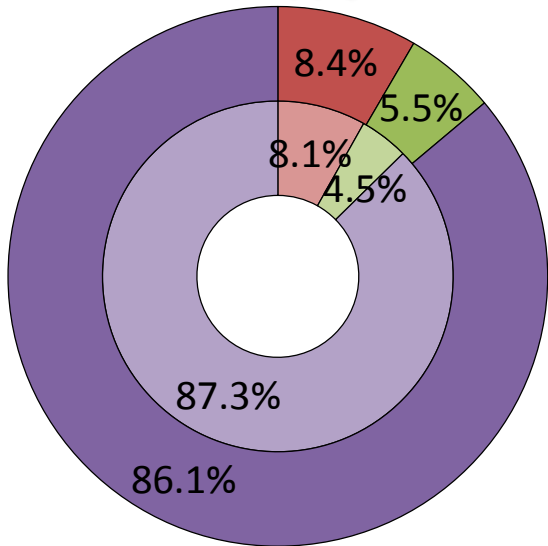


	人文科学	社会科学	理学	工学	農学	保健	商船	家政	教育	芸術	その他
平成17年 国立	33,018	75,035	32,967	141,450	30,766	51,345	439	1,398	72,937	2,603	17,846
平成27年 国立	30,949	67,528	31,346	132,103	30,076	58,301	245	1,279	66,212	3,263	24,366
平成17年 公立	18,274	34,005	4,209	15,921	3,238	20,276	0	2,078	1,230	3,569	4,454
平成27年 公立	20,187	34,024	2,598	17,760	4,382	27,705	0	2,876	2,598	5,817	11,671
平成17年 私立	354,121	836,716	49,668	276,006	36,324	115,233	0	56,694	67,724	66,450	82,094
平成27年 私立	317,149	726,678	46,167	239,305	40,940	225,821	0	67,556	121,408	60,065	135,687

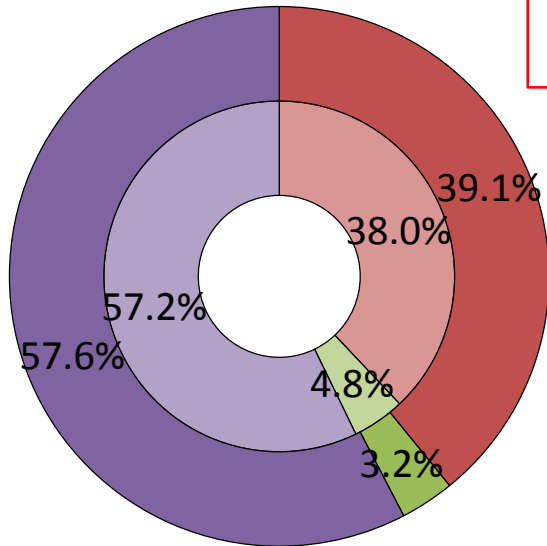
■各分野別の国公立私立大学在学者割合

内円：平成17年度
外円：平成27年度

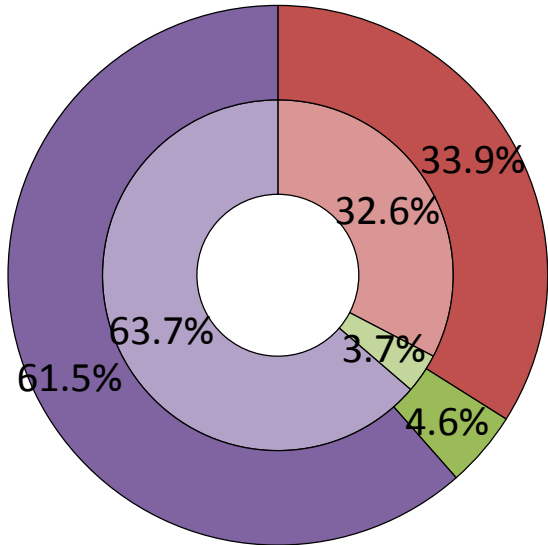
人文科学



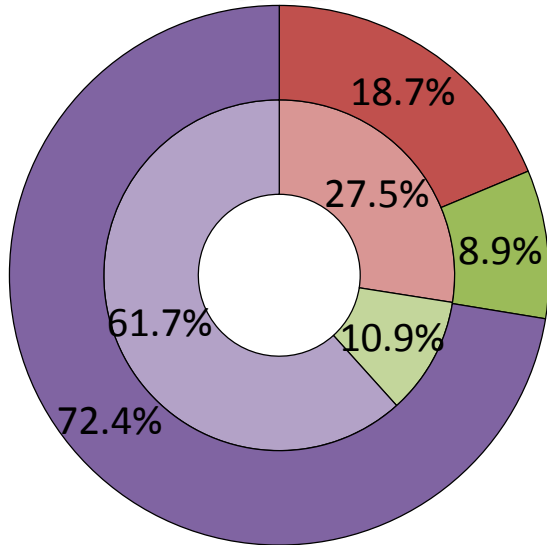
理学



工学



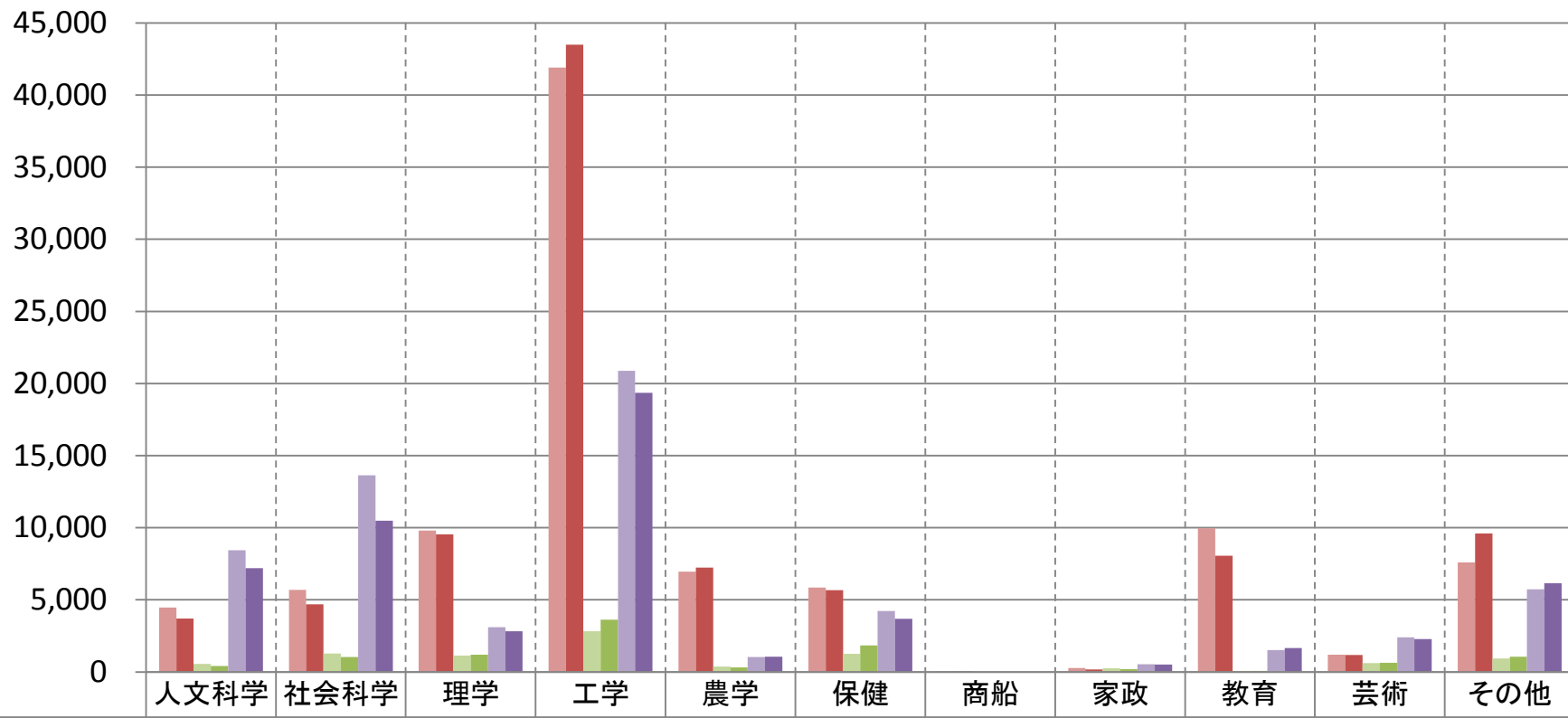
保健



- 国立
- 公立
- 私立

【大学院(修士)】分野別 在学者数

(人)



	人文科学	社会科学	理学	工学	農学	保健	商船	家政	教育	芸術	その他
平成17年 国立	4,460	5,686	9,803	41,903	6,955	5,843	57	278	9,962	1,204	7,591
平成27年 国立	3,711	4,692	9,541	43,480	7,245	5,667	57	184	8,066	1,178	9,595
平成17年 公立	548	1,274	1,133	2,815	381	1,259	0	258	79	612	941
平成27年 公立	405	1,032	1,189	3,634	308	1,844	0	191	76	639	1,054
平成17年 私立	8,444	13,626	3,113	20,870	1,035	4,224	0	528	1,523	2,410	5,735
平成27年 私立	7,186	10,491	2,818	19,351	1,047	3,684	0	509	1,654	2,287	6,159

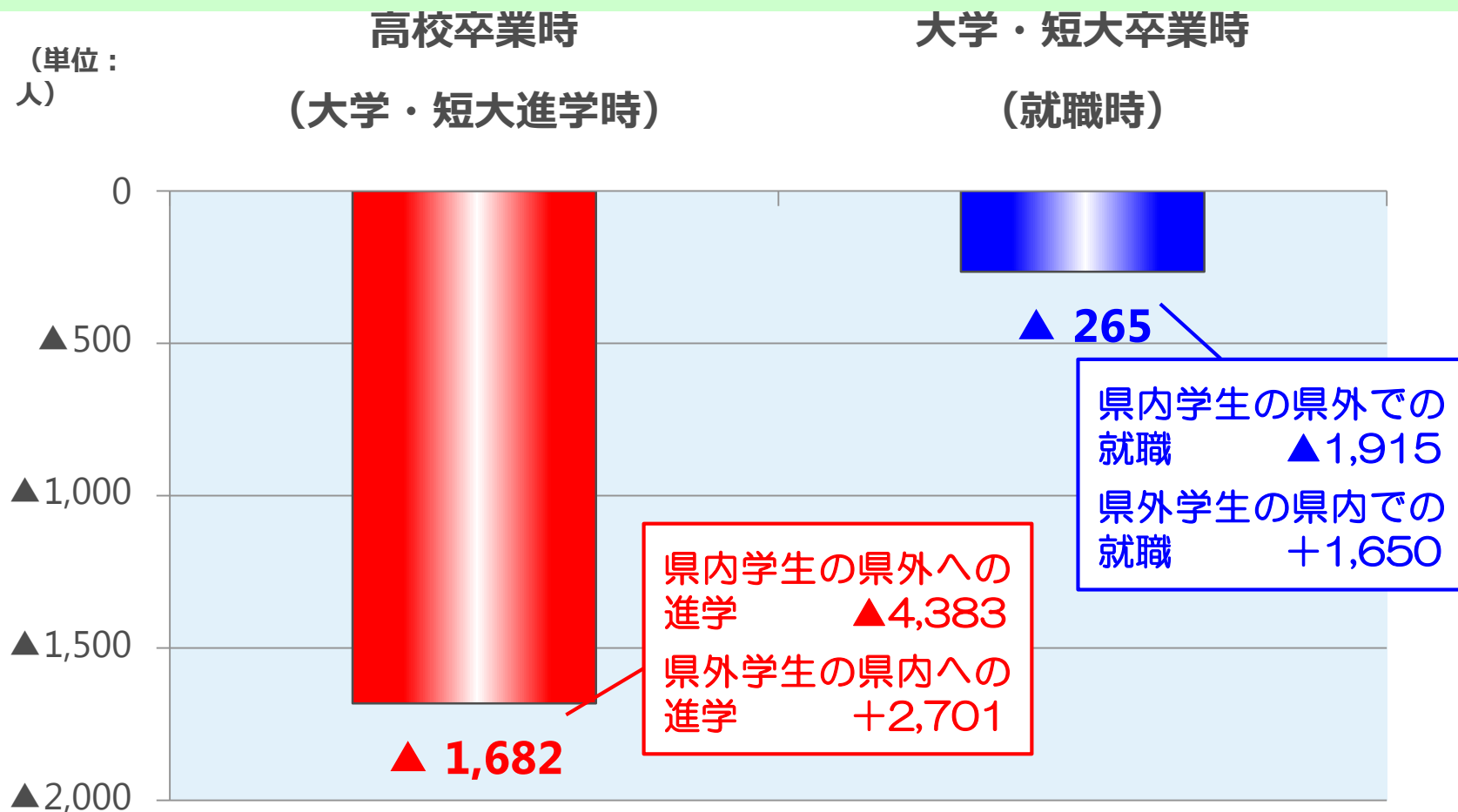
出典：学校基本統計

山口県 追加提出資料

山口県知事 村岡嗣政

進学・就職に伴う人口移動（山口県） ①

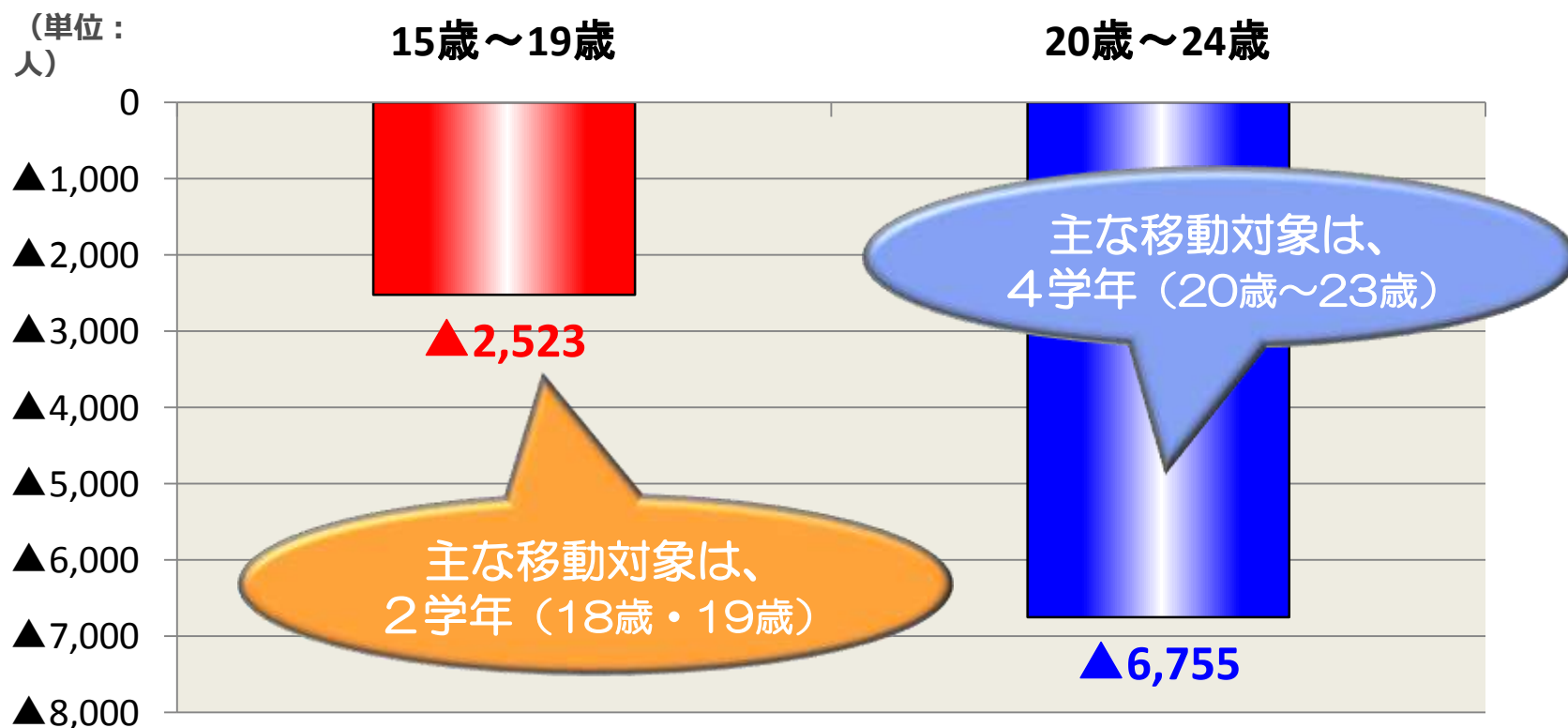
- 単一の「学年」で見た場合、高校卒業時（大学・短大進学時）の方が、大学・短大卒業時（就職時）よりも転出超過が大きい。



出典) 国勢調査、文部科学省「学校基本調査」及び山口県調査をもとに、平成22年度の大学・短大入学者を対象として推計 (※住民票の移動の有無は影響していない。)

進学・就職に伴う人口移動（山口県） ②

- 国勢調査（10/1現在）をベースに、5年前との比較による人口の移動を、5歳ごとの年齢階級でまとめた場合には、階級内の移動対象学年数が多い大学・短大卒業時（就職時）の方が、高校卒業時（大学・短大進学時）よりも転出超過が大きくなる。



出典) 国勢調査、文部科学省「学校基本調査」及び山口県調査をもとに、平成22年度の大学・短大入学者を対象として推計 (※住民票の移動の有無は影響していない。)

【資料1】 高校卒業者に係る人口移動の状況（山口県）

- 高校卒業時の県外への転出は、大学・短大進学によるものが約8割。
- 県外からの転入者数は、転出者数の6割程度であり、転出超過の状況。

《高校卒業時における転出・転入の状況》

（単位：人）

区 分	進 学				就 職	計
	大 学	短 大	小 計	専修学校		
県外への転出	▲3,953 (67.6%)	▲430 (7.4%)	▲4,383 (75.0%)	▲888 (15.2%)	▲573 (9.8%)	▲5,844 (100.0%)
県外からの転入	2,597	104	2,701	288	307	3,296
増 減	▲1,356 (53.2%)	▲326 (12.8%)	▲1,682 (66.0%)	▲600 (23.5%)	▲266 (10.4%)	▲2,548 (100.0%)

出典）国勢調査、文部科学省「学校基本調査」及び山口県調査（いずれも進学は平成22年度入学者、就職は平成21年度高校卒業者に）に基づき算出。

なお、大学分の県外からの転入者数は、県外サテライトキャンパス（東京・広島）入学者を除外した人数。また、専修学校は予備校分を除いた推計値。

【資料2】 県内高校生の大学・短大卒業後の進路（山口県）

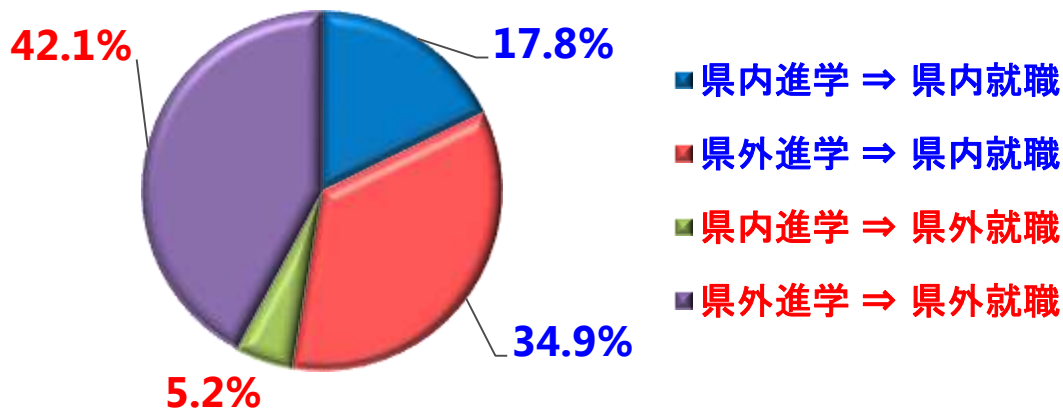
- 県内高校生で大学・短大に進学する者のうち、約7割が県外に進学。
- 県外に進学した者の約5割（推計）は、そのまま県外で就職。

（単位：人）

区 分	大学・短大 進学者	大学・短大卒業後の進路			
		県内就職	県外就職	就職計	大学院進学・ 6年制・無業
県内進学	1,574 (26.4%)	841	246	1,087	※487
県外進学	4,383 (73.6%)	※1,650 (45.3%)	※1,992 (54.7%)	※3,642 (100.0%)	※741
計	5,957 (100.0%)	2,491	2,238	4,729	※1,228

出典）文部科学省「学校基本調査」、山口県調査（いずれも平成22年度の大学・短大入学者を対象）による。なお、※印の数値は、国勢調査の人口移動をもとに、山口県調査の結果から推計。

- 県内高校生の進学・就職状況を類型化すると、右記の円グラフのとおり。



【資料3】 県内大学・短大卒業者に係る人口移動の状況（山口県）

- 県内大学卒業者の約7割、県内短大卒業者の約2割が、就職等により県外へ転出。

《県内大学・短大卒業時における県外転出の状況》

県内出身者は、約7割が県内に就職

(単位:人)

区 分		県内大学	県内短大	計
県内就職	県内出身	564	277	841
	県外出身	180	4	184
県外就職	県内出身 a	235	11	246
	県外出身 b	1,465	50	1,515
無 業 者	県内出身	69	15	84
	県外出身 c	144	10	154
計		2,657	367	3,024

県外転出 (a+b+c)	1,844 (69.4%)	71 (19.3%)	1,915 (63.3%)
--------------	------------------	---------------	------------------

出典) 山口県調査 (大学についてはH26.3月卒業生、短大についてはH24.3月卒業生の数値)。
 無業者は、就職希望者ー就職決定者で算出し、県外出身者は出身地に戻ると仮定。
 なお、大学院進学者・6年制課程は、母数から除いている。

【参考】 県外進学に伴い住民票を移動させる割合（山口県）

《平成27年度高校卒業者の進路》

（単位：人）

区 分	県内	県外	計
大学入学者数（H28.5）	1,316	3,637	4,953
短大入学者数（ 〃 ）	372	278	650
専修学校入学者数（ 〃 ）	1,015	778	1,793
進学者数計	2,703	4,693	7,396
就職者数（H28.5）	2,807	666	3,473
就職未決定者数（ 〃 ）	35	0	35
就職者等数計	2,842	666	3,508
計	5,545	5,359	10,904

出典）文部科学省「学校基本調査」、「平成28年3月高等学校卒業者の就職状況」及び山口県調査。
 なお、就職未決定者数は、県内から移動していないものと仮定。

《県外進学に伴い住民票を移動させる割合》 【推計値】

（単位：人）

県外進学者数 a	住民票の県外転出者数(15～19歳) (3～4月) b	県外就職者数 c	県外進学に伴う住民票移動	
			住民票移動数 d=b-c	割合 d/a
4,693	1,465	666	799	17.0%

出典）住民票移動数は、総務省「住民基本台帳人口移動報告」。