

地方における生活について

～各県が作成している移住PRパンフレット等より～

- ・(福井県)ふくい暮らしライフデザイン設計書
- ・(和歌山県)高校生のみなさん和歌山で働きましょう！
- ・(鳥取県)実はお得なとっとり暮らし
- ・(高知県)数字で見る高知県の暮らし
- ・(内閣官房)地方移住ガイドブック「いなか暮らしはじめませんか？」
- ・認定NPO法人ふるさと回帰支援センター資料
- ・長野県、鳥取県移住関係資料

平成29年2月17日

内閣官房まち・ひと・しごと創生本部事務局

地方における生活について (① 生活時間)

例: 高知県(自由時間)

家族と過ごす時間など自由時間は多い。

●平日の生活時間(日)

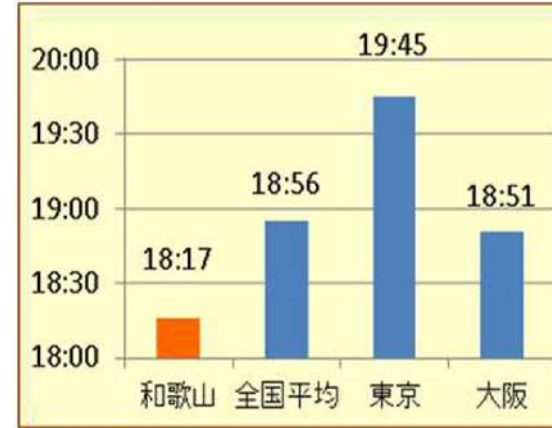
	東京都	高知県
睡眠、食事など	10時間27分	10時間53分
仕事、家事など	8時間1分	7時間7分
自由に使える時間	5時間32分	6時間

出典: 総務省統計局「平成23年社会生活基本調査」(総平均時間)

大都市圏と比較すると、睡眠、食事や自由に使える時間が多いのが特徴。

例: 和歌山県(帰宅時間)

有業者の平日帰宅時間



出典: H23社会生活基本調査(総務省)

東京と比較した場合、約1時間半(88分)も帰宅時間が早い。そのぶん、子育て・趣味等のプライベートに時間を費やすことが可能に。

例: 福井県(通勤時間)



平均通勤時間

福井

- 夫婦で1台ずつマイカーが基本。電車・バスはダイヤを確認しないと日中でも30分待つことも。
- 普段は幹線道路でも渋滞が少なくストレスフリーに移動。ただし、冬の雪道は渋滞しがちで慎重な運転が必要。
- 中心市街地の駐車場利用料は1時間200円程度。

片道 **25分**

東京

- 電車・バスが基本。日中はほとんど待たずに乗れるが、朝夕ラッシュ時はすし詰め状態。
- 荷物が多い時はタクシーも利用。
- 駐車場の利用料は1時間700円程度。満車のことが多い。

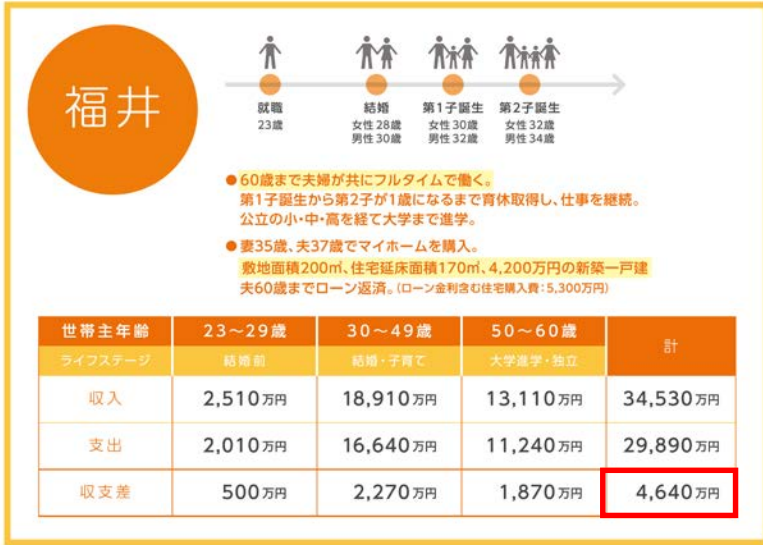
片道 **50分**

福井との通勤時間の差は、60歳までに約7,600時間!この時間働いたとすると約1,400万円の賃金に相当

※ データ出典: 総務省「H23社会生活基本調査」

地方における生活について (② お金)

例: 福井県



60歳までの
福井と東京の差は

約 **3,000万円!**

<家計の収支差累計>

- 福井 4,640万円
- 東京 1,650万円

※ 収支差累計は、預貯金や生命保険などである。
なお、子ども(大学生等)への仕送りは、ここから支払われる。
(支出に計上していない)

<試算方法・データ出典>

生活コスト(家計収支)は、経済産業省「生活コストの「見える化システム」」を利用し、(株)価値総合研究所が試算。家計収入は、福井、東京それぞれ年齢別の全産業平均賃金収入額(夫は大卒平均、妻は全学歴平均)を採用。家計支出は、平均消費支出額に世帯タイプ別の係数、物価地域差指数を用いて算出。その上で、福井・東京両地域の生活環境の違いを反映し、公共交通・自動車関係費・教育費については家計調査地域別平均消費支出額をもとに補正している。住宅ローン返済額は、全額借入、金利2.0%で試算。

例: 鳥取県

支出を比較してみると・・・鳥取県の方が少ない

鳥取県 東京都

1	家賃平均月額	40,040円	76,703円
2	1㎡当たり住宅地平均価格	20,600円	317,000円
3	住宅建築費	2,633万円	3,617万円
4	土地付住宅建築費	2,902万円	5,154万円
5	マンション購入費	1,951万円	4,527万円
6	住宅ローン平均残高 <small>※住宅ローンのない世帯も含む</small>	375万円	631万円
7	消費者物価地域差指数	98.3	105.9
8	結婚式費用(1人分)	135万円	171万円
9	出産費用	40万円	58万円
10	教育費月額 <small>※子のない世帯も含む</small>	10,903円	26,084円

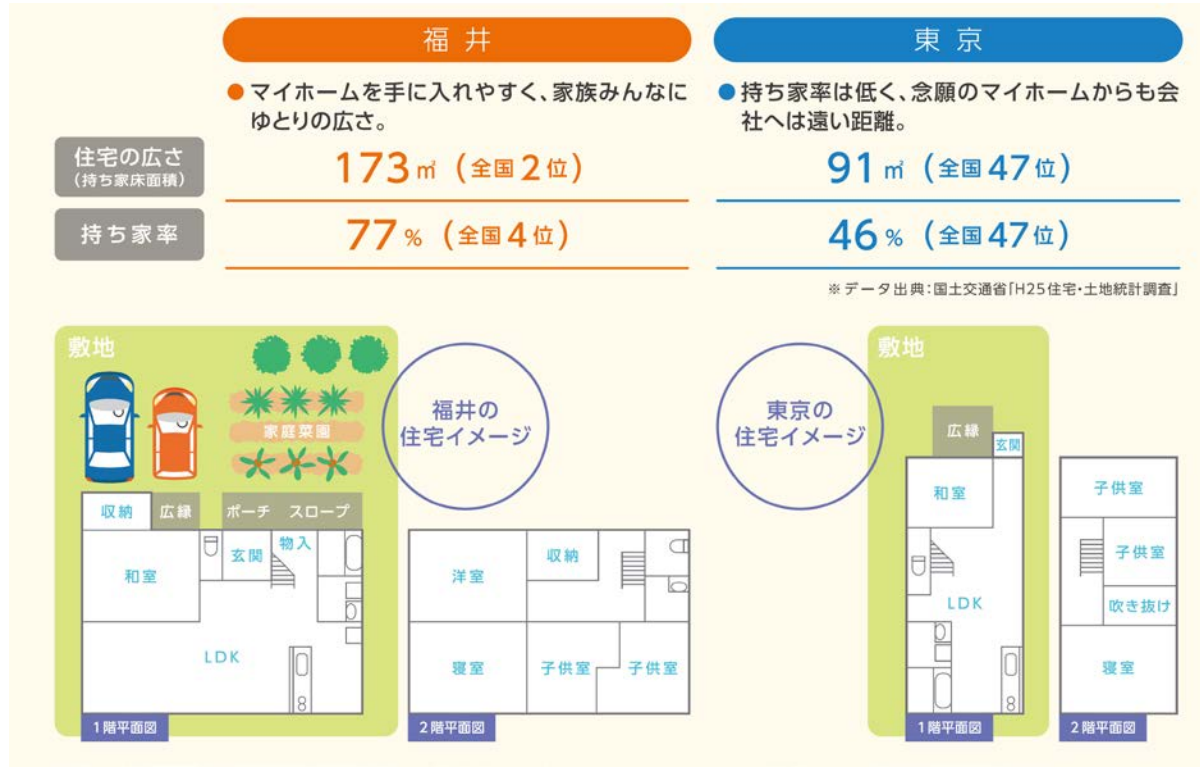


出典

- ①2008年 総務省 住宅・土地統計調査
- ②2014年 国土交通省 都道府県地価調査
- ③④⑤2012年 住宅金融支援機構 フラット35利用者調査
- ⑥2013年 総務省 家計調査年報
- ⑦内閣府 平成25年(2013年)平均消費者物価地域差指数の概況 (2014年3月28日公表)
- ⑧2000年 経済産業省 特定サービス産業実態調査により試算
- ⑨2012年 厚生労働省 社会保障審議会医療保険部発表
- ⑩2013年 総務省 家計調査年報

地方における生活について (③ 住まい)

例: 福井県



例: 和歌山県

	和歌山	全国平均	東京
1㎡当たり住宅地平均価格	34,700円	49,703円	323,800円
土地付住宅建築費	3,306万円	3,743万円	5,403万円

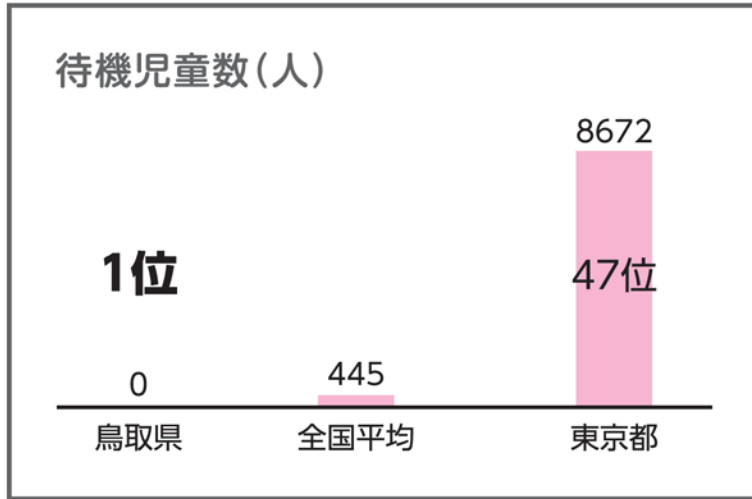
持ち家比率



出典
H25住宅・土地統計調査(総務省)、H27都道府県地価指数(国土交通省)、H26独立行政法人住宅金融支援機構調査

地方における生活について (④ 子育て環境)

例: 鳥取県



出典: H27厚生労働省記者発表資料

例: 和歌山県

人口10万人当たりの保育所数



出典: H25社会福祉施設等調査報告(厚生労働省)

例: 福井県



教師1人あたりの
生徒数

小学校

13.9人

東京都

18.1人

中学校

12.5人

16.1人

中学校・高校の
平均教育費

公立中・高校に行くと 250万円

※ データ出典: 「H25学校基本調査」

私立中・高校に行くと 680万円

※ データ出典: 文部科学省「H24子供の学習費調査」

地方における生活について (⑤移住者の声)

Aさんの場合

東京都から長野県飯山市へ移住

自分のやりたい仕事のために移住

首都圏で旅行会社に勤務していたが、「日本の美しい地方に海外のお客様にたくさん来ていただきたい」という思いから、長野県飯山市の観光振興団体へ就職し、移住。集落に住み、地元の祭り等にも参加することで、仕事にもつながっている。



田舎暮らしが第一の目的ではなく、自分のやりたい仕事をするために移り住んだ結果、都会では決して味わうことができなかった「人との出会い」「美味しい食べ物」に出会えたと思っています。

出典：地方移住ハンドブック「いなか暮らしはじめませんか？」(内閣官房)

Bさんの場合

神奈川県横浜市から秋田県三種町^{みたねちょう}へ移住

ふるさと秋田で〈よそ者〉の生活

会社勤めの定年を機に、夫婦でふるさと秋田への移住を決意。移住前の2年間に何度も秋田へ足を運ぶ等し、最終的に三種町へ移住。荒れ果てた開墾地を拓き、農園と店舗兼住宅を建て、レストラン*開業。

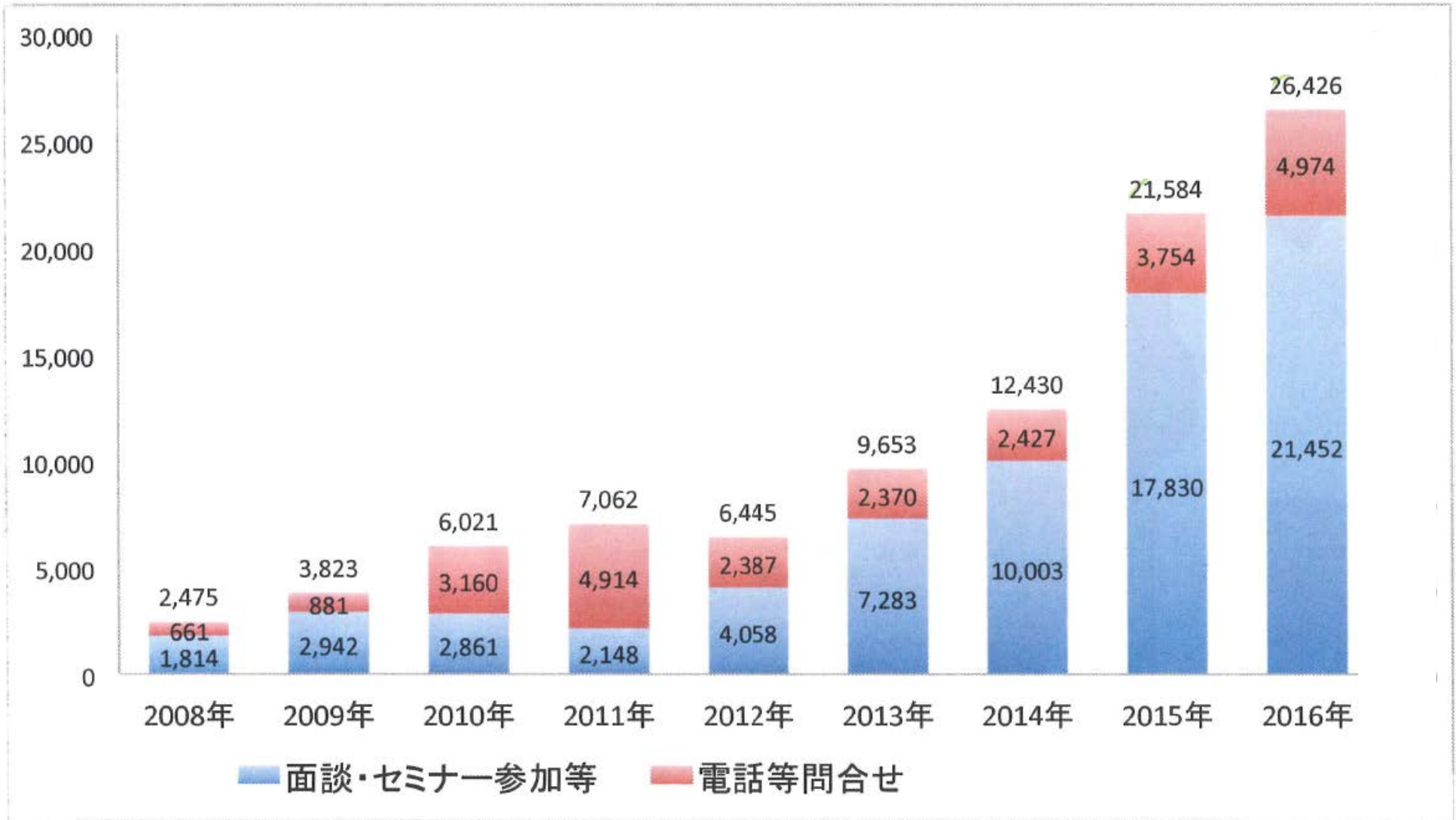
※イタリア料理のレストラン。



よそ者だからこそ、豊かな人情や自然やありふれた里山の暮らしをいつも新鮮に眺めることができる。地域の会合への出席やお祭りの幹事等も経験し、こうした経験が生き、地元で喜ばれる一方、広がる人脈が新たな財産となってはね返ってきています。

地方居住の気運の高まり

ふるさと暮らし情報センター(東京)への来訪者・相談者数の推移

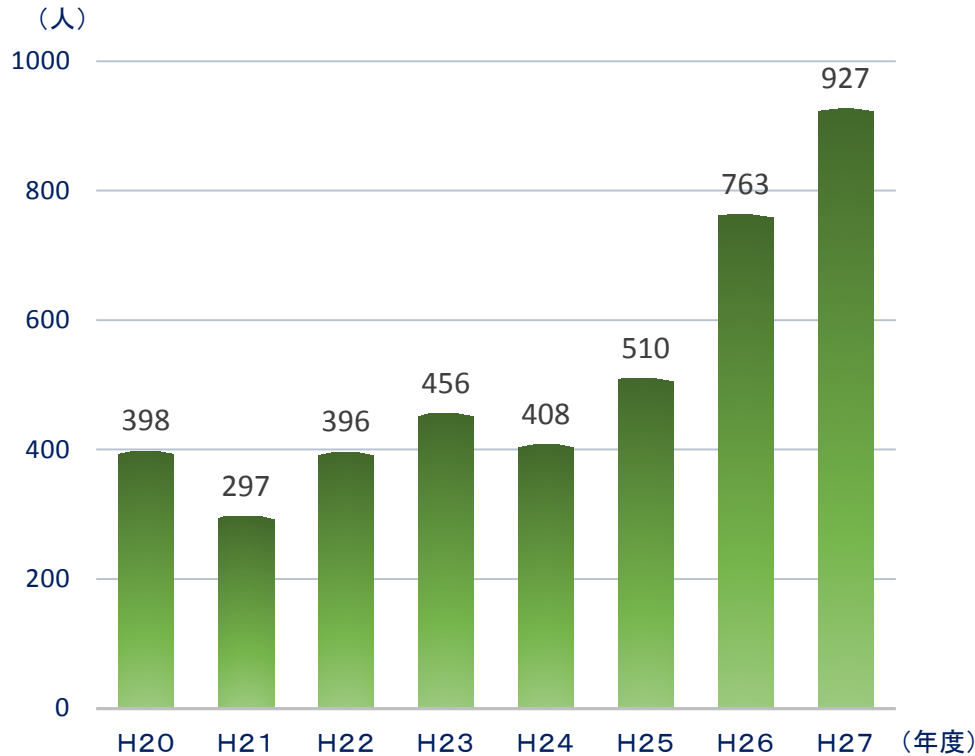


認定NPO法人ふるさと回帰支援センター資料より

地方居住の気運の高まり(実績例)

地方居住の機運の高まりにより、例えば、長野県、鳥取県においては、県外からの定住(移住)者が年々増加

【長野県】

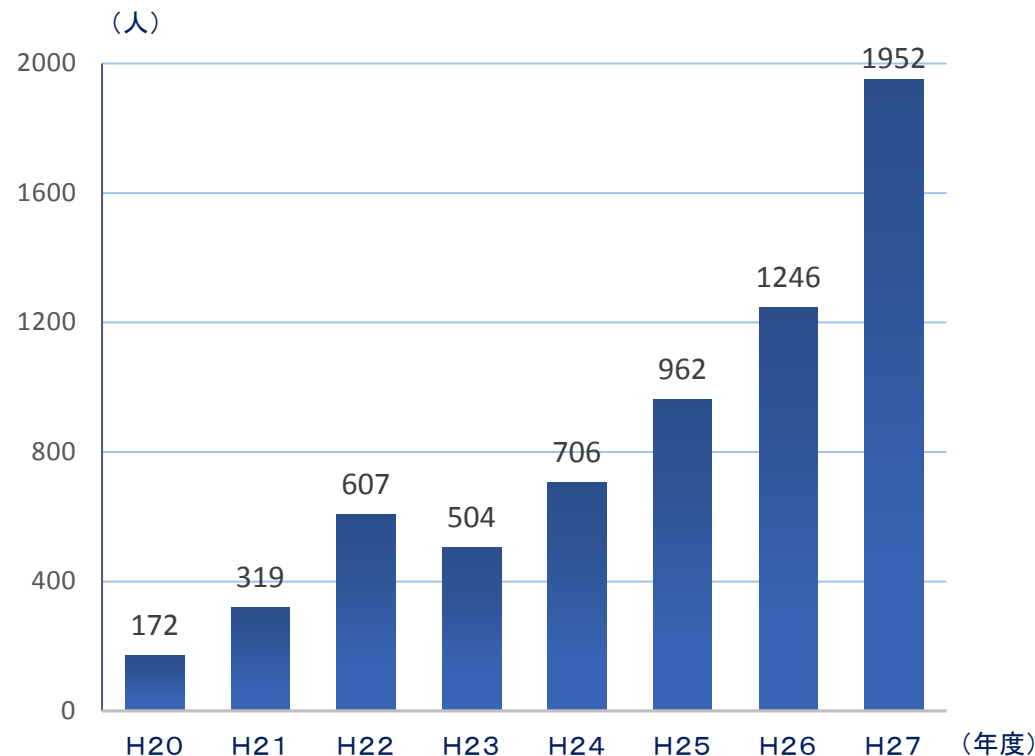


(出展)長野県調べ/行政サポートによる移住者数

【移住者の定義】

新たな生活の場所を求めて、自らの意思により県外から県内に転入した人で、県及び市町村によるサポートを受けて移住した人を調査しカウント。

【鳥取県】



(出典)鳥取県調べ/市町村の定住相談窓口から情報収集

【移住者の定義】

移住相談窓口等で受け付けた相談者のうち、実際に移住した数