



女性が輝く「めがねのまちさばえ」 ～女性のエンパワーメントが 地域をエンパワーメントする～



福井県 鯖江市



鯖江の地場産業における女性活躍

鯖江の地場産業は古くから下請け分業体制であるため、
家族経営が多い。

鯖江の女性は経営を担う一員としての役割を持ち、
自らの裁量で仕事を回させることにより、

- ・ 仕事に**手ごたえ・やりがい**を持ち、**楽しさ・喜び**を実感する。
- ・ 「仕事」と「仕事以外の生活」を、家族と共に分かち合い、助け合いながら、**仕事と生活を両立**してきた。
- ・ 2世代・3世代同居を通じて、仕事を続ける上で大きな課題となる**育児・介護問題を解決する環境（術）を作ってきた。**



鯖江には、これらの理念が「**鯖江の企業風土**」として息づくとともに、
ワーク・ライフ・バランスを生活文化の中で編み出し、実践してきた。

女性
就業率
全国1位

有業率
全国1位

共働き率
全国1位

三世代
同居率
全国2位

女性ボラ
ンティア
活動時間
全国1位

- ・ 福井県の女性の就業率は、**全国1位**(52.6%)。鯖江市は**県内1位**(55.1%)。 (出所：平成27年国勢調査)
- ・ 福井県の生産年齢人口における有業率は、**全国1位**(80.3%)。育児中の女性の有業率は**全国2位**(80.6%) (出所：平成29年就業構造基本調査)
- ・ 福井県の共働き率は、**全国1位**(58.6%)。鯖江市は**県内5位**(62.5%)。 (出所：平成27年国勢調査)
- ・ 福井県の三世代同居率は、**全国2位**(14.9%)。鯖江市は**県内9位**(17.6%) (出所：平成27年国勢調査)
- ・ 福井県の65歳から74歳の女性のボランティア活動・社会参加活動時間が1日当たり**15分**となり、**全国1位**。 (出所：平成28年社会生活基本調査)

モデル事業の概要

女性が輝く「めがねのまちさばえ」～女性のエンパワーメントが地域をエンパワーメントする～

【経済面の課題】

地場産業の縮小、雇用のミスマッチ

<解決事業>

- 魅力ある雇用の創出
 - ①サテライトオフィス誘致事業
 - ②成長分野技術確立・販路開拓事業
 - ③越前ものづくりの里プロジェクト事業
 - ④「めがねのまち鯖江」元気再生事業
 - ⑤特産物ブランド化事業
- 教育大綱によるIT人材育成
 - ①クリエイティブ教育都市事業
- シェアリングエコノミーの活用
 - ①シェアリングシティさばえ推進事業



【社会面の課題】

若者の県外流出、女性活躍の障害

<解決事業>

- 協働のまちづくり
 - ①提案型市民役事業
 - ②学生との連携事業
- 女性が輝くまちの推進
 - ①女性が輝くまち鯖江世界発信事業
 - ②輝く女性のヘルスケア事業
 - ③女性が働きやすい環境づくり応援事業
 - ④選べるワークスタイル推進事業
- 教育大綱によるSDGs推進
 - ①SDGs教育推進事業
 - ②ふるさと教育推進事業 等
- シェアリングエコノミーの活用
 - ①地域公共交通の再編事業
- SDGsの普及啓発
 - ①めがねのまちさばえSDGsプラットフォーム事業



【環境面の課題】

ごみ排出量の増加、空き家の増加

<解決事業>

- 循環型社会の構築
 - ①持続可能な素材（ライメックス）活用推進事業
 - ②さばえエコ農業支援対策事業
 - ③COOL CHOICE & SDGs普及啓発事業（エシカル消費啓発を含む）
 - ④空き家再生等推進事業
- 環境に配慮した人材育成
 - ①こどもエコクラブ活動支援事業



三側面をつなぐ統合的取組

「女性活躍プラットフォーム創出事業」

- ①女性活躍の世界発信
- ②女性活躍に向けた意識啓発
- ③活動拠点整備

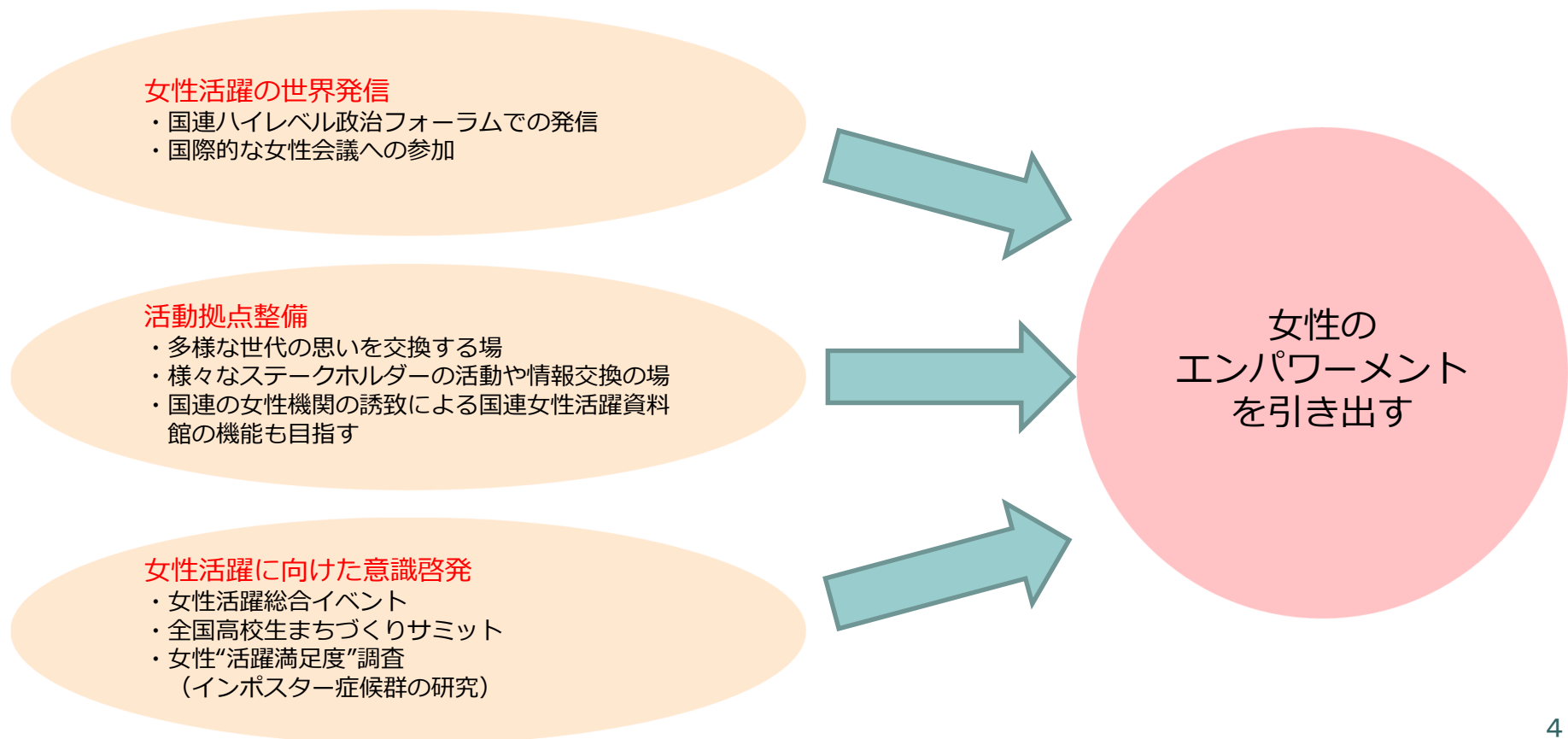


三側面をつなぐ統合的取組【補助対象事業】

「女性活躍プラットフォーム創出事業」～鯖江から世界へ～

SDGsを三側面において展開していくためには、あらゆるステークホルダーにおけるエンパワーメントが重要である。三側面に携わるそれぞれの人々が同じく高い理想と目的の下で連携して取り組むことで、三側面内における各事業の成果が期待できることはもとより、三側面間での高い相乗効果を生み出すことになる。

ステークホルダーのエンパワーメントを育むには、その潜在的ポテンシャルが十分に活かされていない女性のエンパワーメントを引き出すことがより効率的であり、そもそも、女性の活躍なくしてSDGsの17の目標達成はありえない。





三側面をつなぐ統合的取組【補助対象事業】

①女性活躍の世界発信

・国連ハイレベル政治フォーラムでの発信【3,000千円】

「女性活躍総合イベント」、「全国高校生まちづくりサミット」、「女性活躍満足度調査・研究」、「鯖江女性会議」などの紹介番組を制作し、国連ハイレベル政治フォーラムで上映する。

・国際的な女性会議への参加

国際女性会議などの国際的な女性会議への参加を目指す。

②女性活躍に向けた意識啓発

・女性活躍総合イベント【4,500千円】

「インポスター症候群」の研究成果など女性活躍に関する講演・シンポジウム、女性向けの企業ブース、持続可能な素材「LIMEX」(ライメックス)を使った周知ポスター作成とアップサイクルの紹介などを実施。

・全国高校生まちづくりサミット【3,000千円】

「鯖江市役所JK課」プロデュースにより、全国でまちづくり活動を展開している高校生を招聘し、今後のまちづくりについての意見交換や交流を行い、女子高生のみならず男子高生のまちづくり参加意識の向上を図る。

サミットでは、地場産業交流企画「メガネデザインコンペ」やスポーツ庁とのコラボ企画「女性運動促進プログラム“ゆるい運動会”」の実施、SDGsまちづくりワークショップを開催し、若者へのSDGs推進の意識向上を図る。

・女性“活躍満足度”調査(インポスター症候群の研究)【4,500千円】

女性の活躍環境を改善・向上させることを目的に、いくつかの指標を導入して、活躍する女性の心の状態、よくあろうとする姿、それに即した周辺環境を評価、把握する。

そして、本市にとっての目標5を明確にし、ローカルレベルで補完的な指標を持つことによって、「見える化」を図り、再認識・再評価することで、活躍の環境の改善を図る。

また、社会進出、管理職などになることの意欲の妨げの要因の一つとして考えられている、インポスター症候群についても並行して研究・調査するとともに、男性向けワーク・ライフ・バランス研修を行い、次世代・女性のエンパワーメントを図る。





三側面をつなぐ統合的取組【補助対象事業】

③活動拠点整備

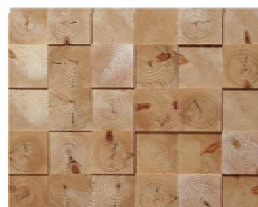
・活動拠点整備

男女共同参画社会推進の活動拠点施設の一部を改修し、結婚や子育てにより芽生えた世の中への思いを持つ人、子育てが終わり、余裕時間ができたことで、過去の振り返りを胸に秘めている人、外国人、高齢者、子ども、障がい者など、多様な世代の思いを交換する場として、また、様々なステークホルダーが活動し情報交換を行う場として、気軽に立ち寄れる拠点を設ける。

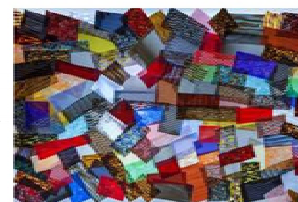
・国連女性活躍資料館の機能も目指す

当該施設に国連の女性機関を誘致・連携することにより、女性活躍の推進を加速させるとともに、国際的な女性活躍の情報を収集・閲覧できる機能を持つ国連女性活躍資料館の機能も目指す。

木質な仕上げを施し、
公園内の自然と一体性を生む

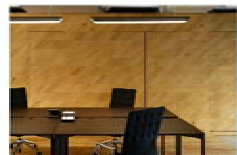


自然 × アセテート



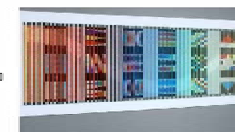
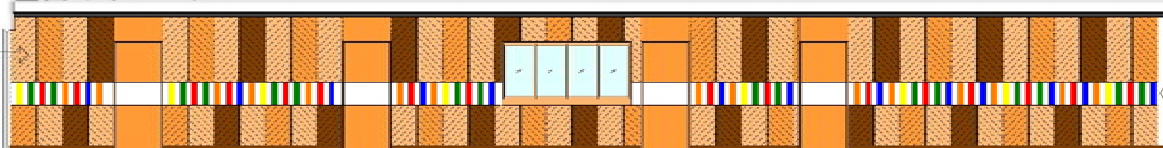
産業の見える化と
柔らかいイメージを創出





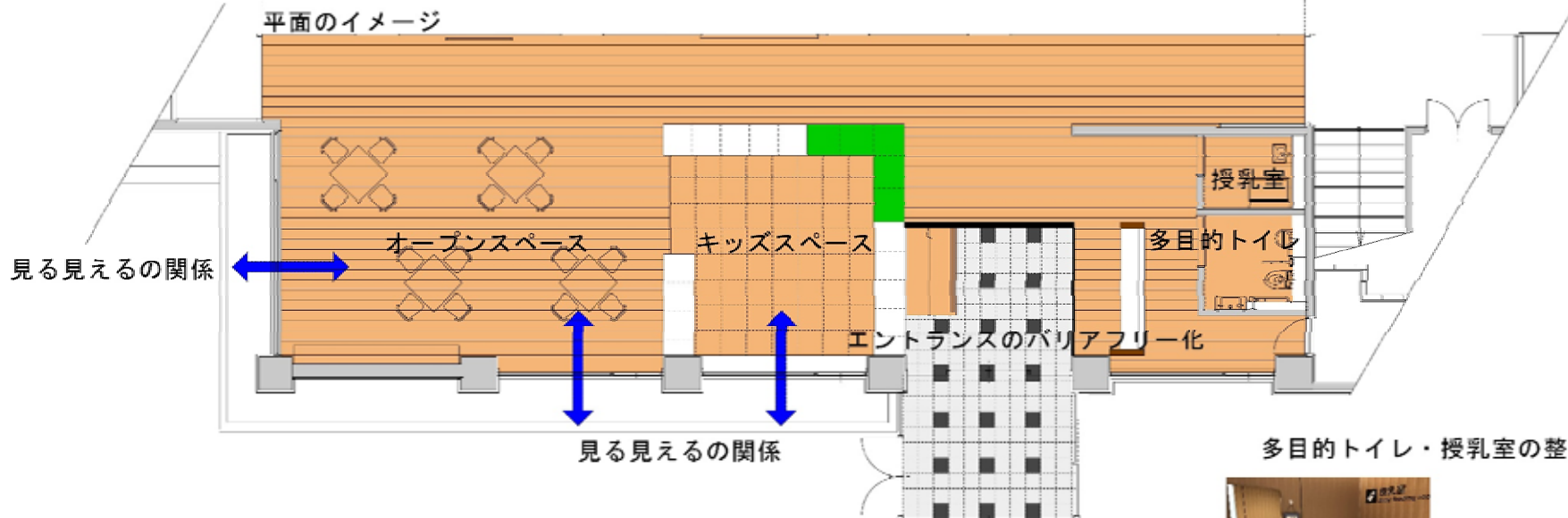
間伐材の利用
によるデザイン壁

壁面のイメージ

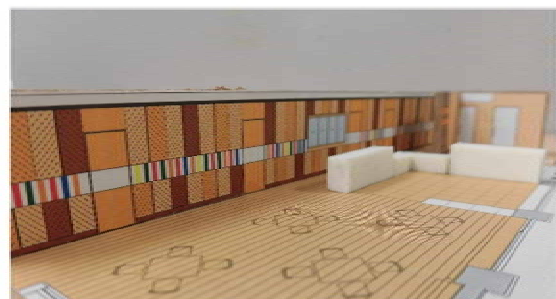


メガネ製造時の
発生材を再利用

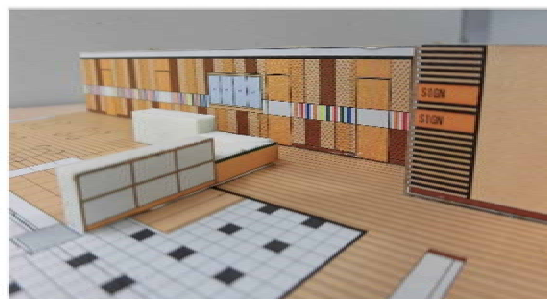
平面のイメージ



多目的トイレ・授乳室の整備



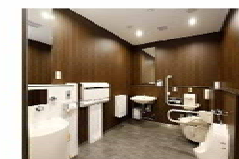
ショーウィンドウの演出により
内外部との繋がりを生む



木質空間で中に入った時の
安らぎを生む

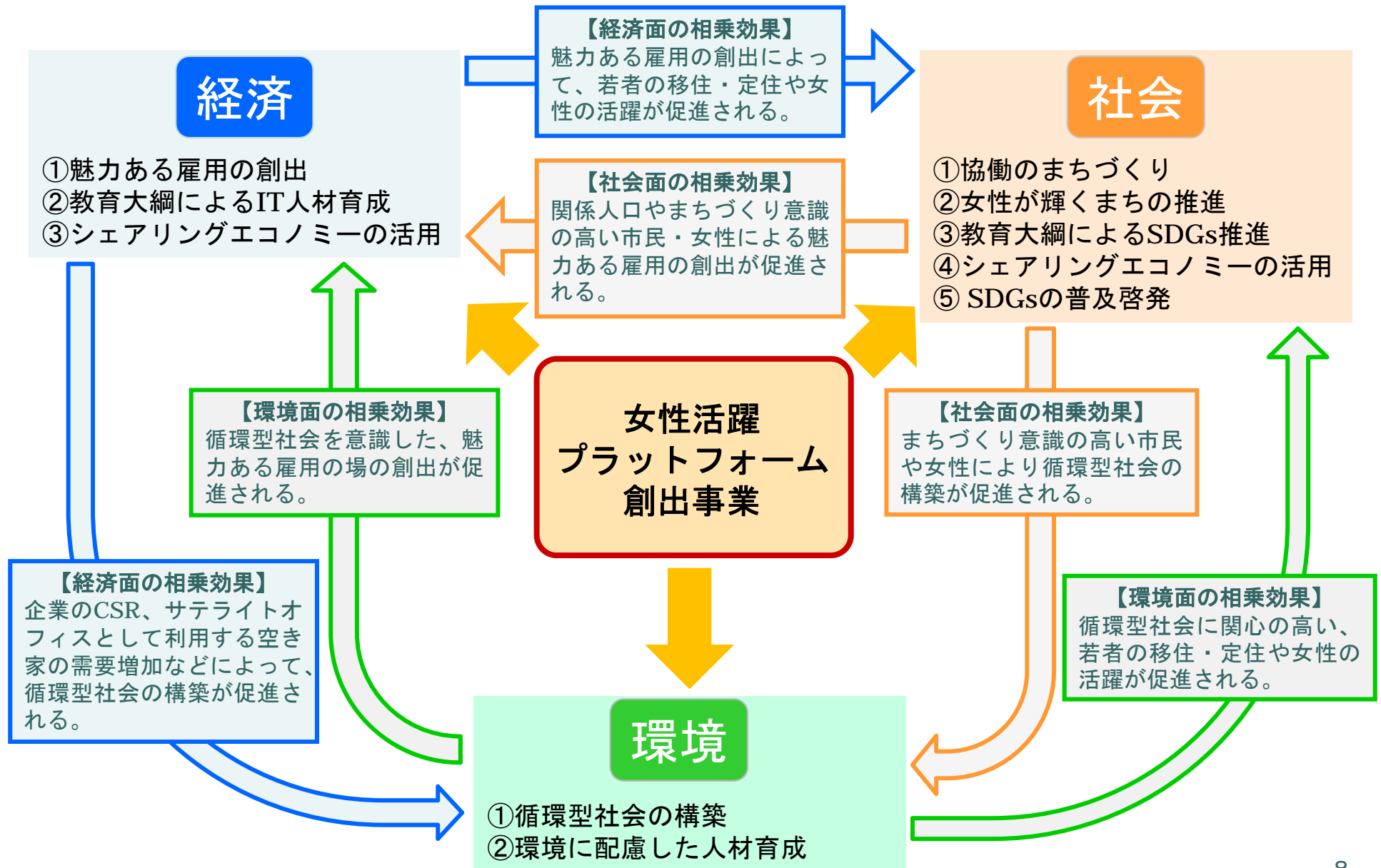


授乳室

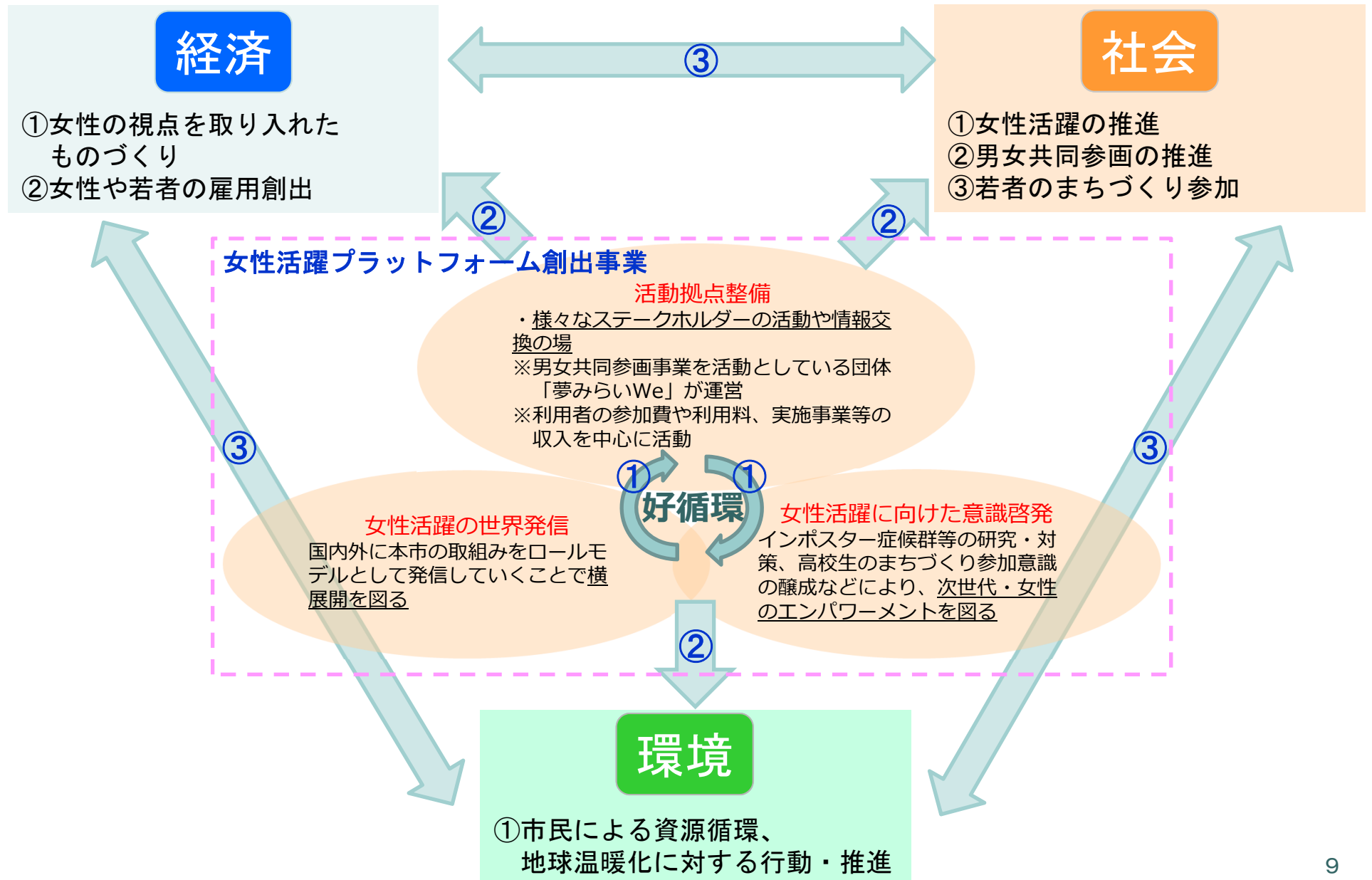


多目的トイレ

相乗効果



自律的好循環





女性活躍プラットフォーム創出事業に向けて

多様なステークホルダーとの連携

国連の友Asia-PacificとのSDGs連携協定（5月）
 国連レポートの製作、2019国連NY本部SDGs推進会議での報告（5～6月）
 LIMEX製・紙メガネの製作、国連会議への提供（5月）
 三井住友海上火災保険とのSDGs連携協定（6月）
 協定記念・中小企業セミナーの開催（6月）
 JICA北陸との連携事業
 （青年、課題別研修の受け入れ・7～8月）
 福井県SDGs推進協議会の発起人
 （青年会議所との連携・6月）
 （株）LIFULLとの連携事業（5月）
 母の日やめます「わたしの日」プロジェクト

めがねのまちさばえプラットフォーム事業

メガネ型ピンバッジ「グローバル」の製作・販売（5月）
 SDGsウィーク開催（6月）
 めがねフェス、吹奏楽ライブ、協賛企業との連携事業開催
 SDGs Tシャツの作成
 中学生に対するSDGs研修会（6月）
 2030カードゲームの開催（4月～）
 インポスター症候群の学習会（5月）
 「夢みらいWe」の男女共同参画啓発コンサート（6月）

女性活躍の世界発信

国内外に本市の取り組みをロールモデルとして発信していくことで横展開を図る



「母の日」に、
 「わたしの日」を
 贈ろう。
365日、休みのないお母さんへ
 母の日から始まる、新しい母の日のかたち

女性活躍に向けた意識啓発

インポスター症候群等の研究・対策、
 小中高校生のまちづくり参加意識の醸成などにより、次世代・女性のエンパワーメントを図る

活動拠点整備

・様々なステークホルダーの活動や情報交換の場
 ※男女共同参画事業を活動としている団体「夢みらいWe」が運営
 ※利用者の参加費や利用料、実施事業等の収入を中心に活動

活動拠点前多目的広場取得
 (1,300㎡)

行政

総合戦略、男女共同参画プラン等の策定
 持続可能なめがねのまちさばえ推進チーム設置
 各部の施策方針にSDGs推進重点目標の設定



持続可能なまちづくり(「鯖江に住んでよかった」と思える「夢」と「希望」にあふれたまちづくり)の推進を目指します！

