

「都市再生緊急整備地域及び特定都市再生緊急整備地域を定める政令の一部を改正する政令」及び「地域整備方針」の概要

1. 都市再生緊急整備地域及び特定都市再生緊急整備地域を定める政令の一部を改正する政令について

都市再生緊急整備地域及び特定都市再生緊急整備地域を定める政令の一部を改正し、都市再生緊急整備地域として新たに「池袋駅周辺地域」を定めるとともに、「相模原橋本駅周辺地域」、「名古屋駅周辺・伏見・栄地域」、「京都駅周辺地域」及び「小倉駅周辺地域」の区域を拡大する。また、特定都市再生緊急整備地域として新たに「池袋駅周辺地域」を定めるとともに、「名古屋駅周辺・伏見・栄地域」及び「大阪駅周辺・中之島・御堂筋周辺地域」の区域を拡大する。

団体名	都市再生緊急整備地域名		都市再生緊急整備地域に係る面積		特定地域に係る面積	
	変更前の名称	変更後の名称	変更前	変更後	変更前	変更後
東京都	(新規指定)	池袋駅周辺地域	—	143ha	—	143ha
相模原市	相模原橋本駅周辺地域	相模原橋本駅周辺・相模原駅周辺地域	36ha	89ha (53ha 拡大)	—	—
名古屋市	名古屋駅周辺・伏見・栄地域	同左	385ha	401ha (17ha 拡大)	286ha	303ha (17ha 拡大)
京都市	京都駅周辺地域	同左	89ha	162ha (73ha 拡大)	—	—
北九州市	小倉駅周辺地域	同左	52ha	102ha (50ha 拡大)	—	—
大阪市	大阪駅周辺・中之島・御堂筋周辺地域	同左	490ha	490ha	82ha	209ha (127ha 拡大)

※ 地域の拡大に伴い、「相模原橋本駅周辺地域」を「相模原橋本駅周辺・相模原駅周辺地域」に名称を変更する。

※ 上記以外に 57 地域 (6,985ha) の都市再生緊急整備地域及び 9 地域 (3,239ha) の特定都市再生緊急整備地域がある。

2. 各都市再生緊急整備地域等及び地域整備方針の主な内容

○池袋駅周辺地域

池袋駅・東池袋駅周辺における都市開発事業、公共施設整備を通じて、国際的なビジネス活動の拠点となる都市機能の充実を図るため、都市再生緊急整備地域及び特定都市再生緊急整備地域を新規指定するとともに、地域整備方針を策定

○相模原橋本駅周辺・相模原駅周辺地域

橋本駅周辺はリニア中央新幹線駅の設置が予定され、相模原駅周辺は米軍基地の一部返還地があり、相互の連携による都市開発を推進するため、都市再生緊急整備地域を拡大するとともに、地域整備方針を変更

○名古屋駅周辺・伏見・栄地域

名古屋駅はリニア中央新幹線駅の設置が予定され、国際競争力の強化に向けて、リニア駅周辺での都市開発を推進するため、都市再生緊急整備地域及び特定都市再生緊急整備地域を拡大するとともに、地域整備方針を変更

○京都駅周辺地域

JR山陰線の新駅設置や京都鉄道博物館の建設、公営市場の再編が予定され、観光・文化など多様な都市機能が集積する都市開発を推進するため、都市再生緊急整備地域を拡大するとともに、地域整備方針を変更

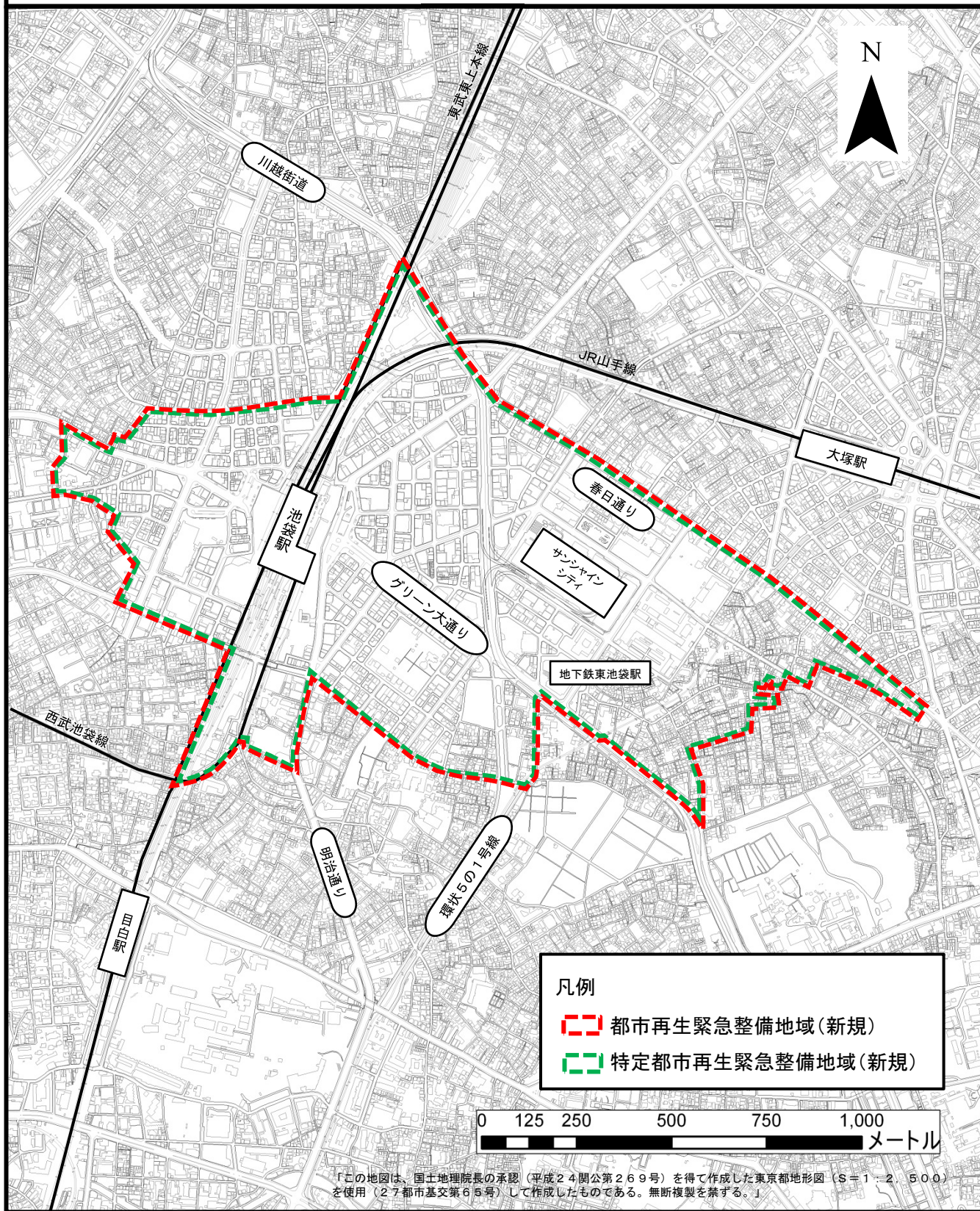
○小倉駅周辺地域

小倉駅北側でスタジアムの建設や公共施設整備が予定され、近隣の都市開発を推進するため、都市再生緊急整備地域を拡大するとともに、地域整備方針を変更

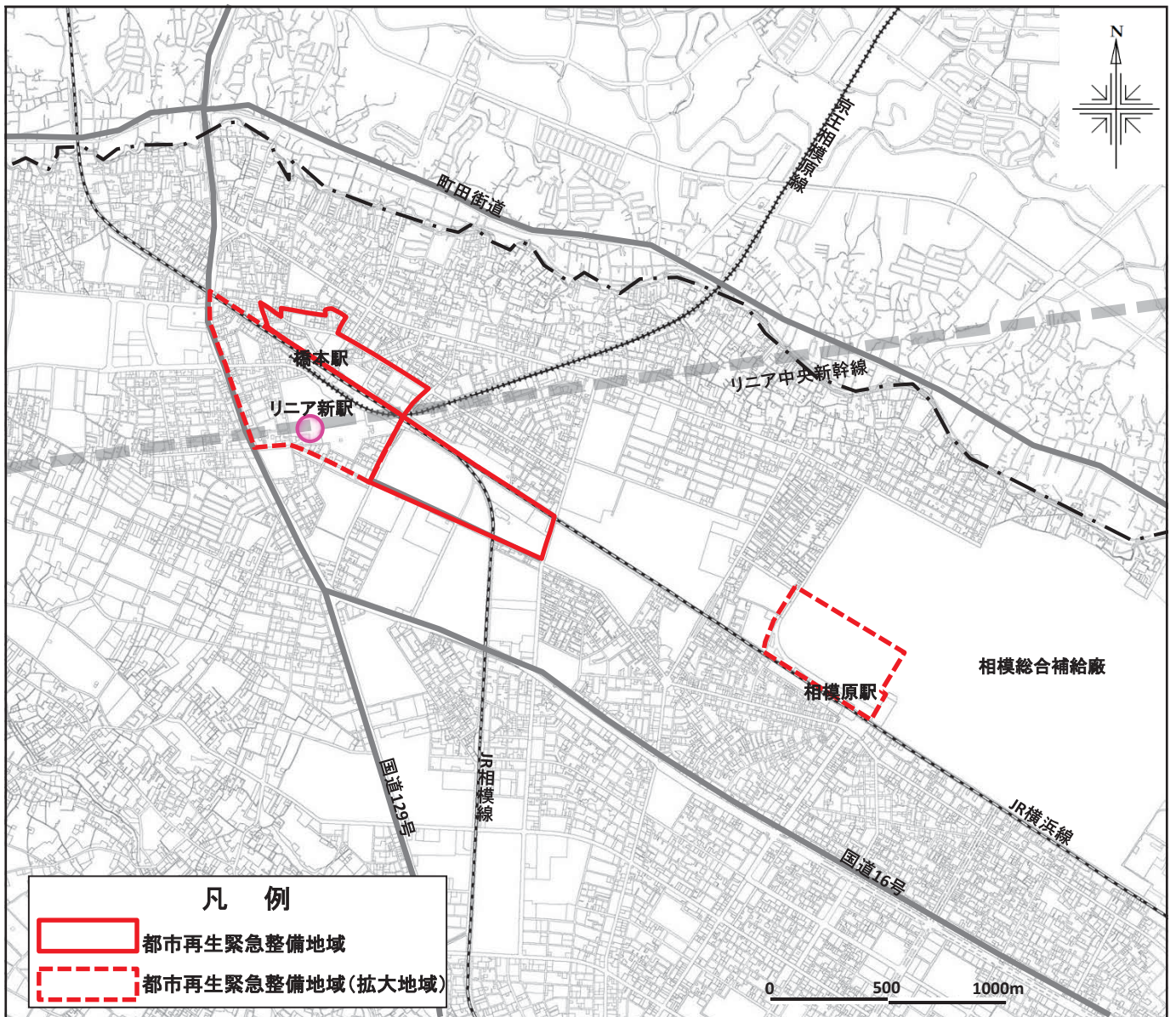
○大阪駅周辺・中之島・御堂筋周辺地域

国際競争力を高めるため、中之島エリアは、文化・芸術機能やMICE機能など国際ビジネスサポート機能の拡充、御堂筋周辺エリアは、国際レベルのビジネス地区形成、インバウンド機能の拡充に向けた都市開発を推進するため、特定都市再生緊急整備地域を拡大するとともに、地域整備方針を変更

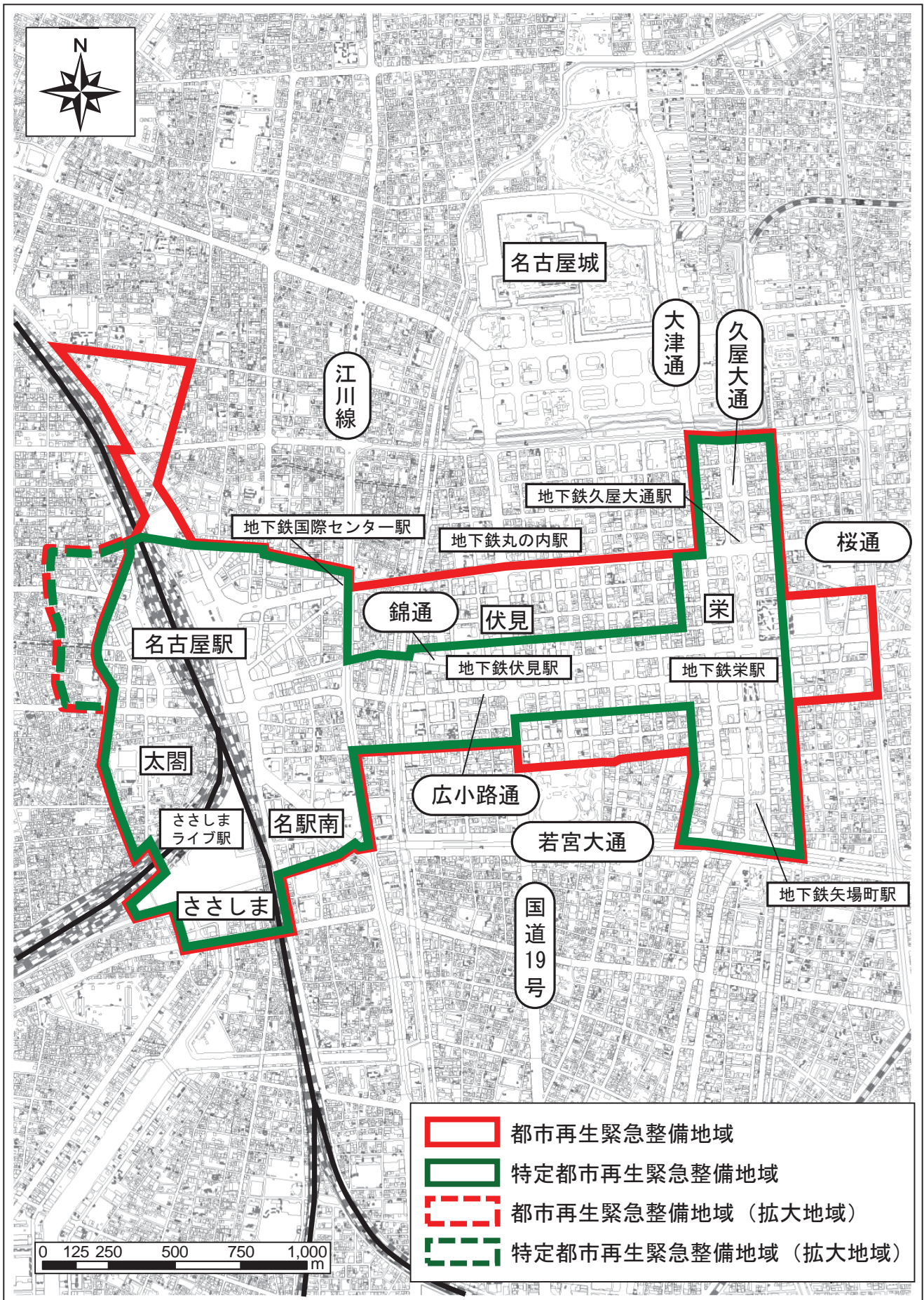
池袋駅周辺地域



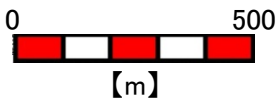
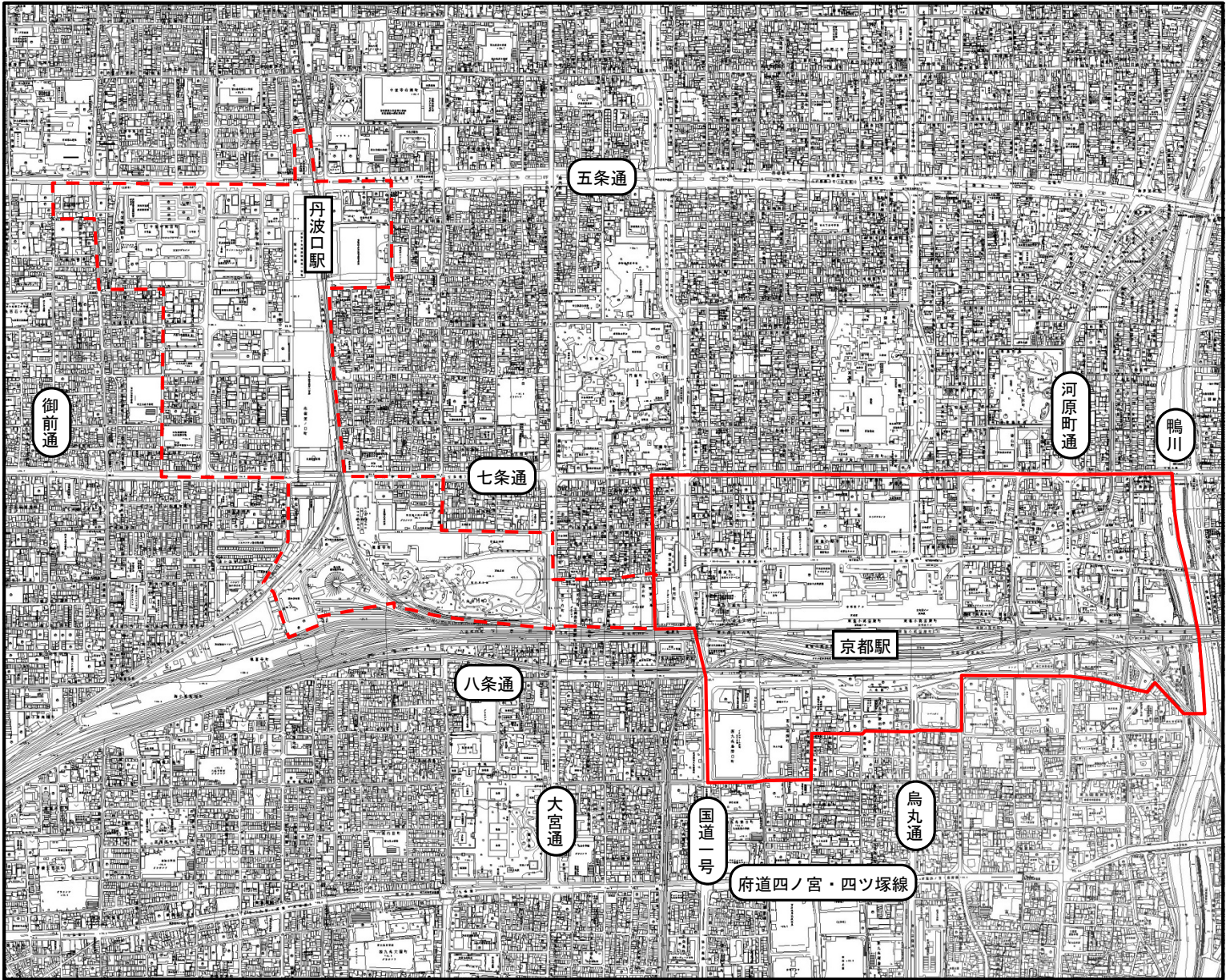
相模原橋本駅周辺・相模原駅周辺地域





名古屋駅周辺・伏見・栄地域

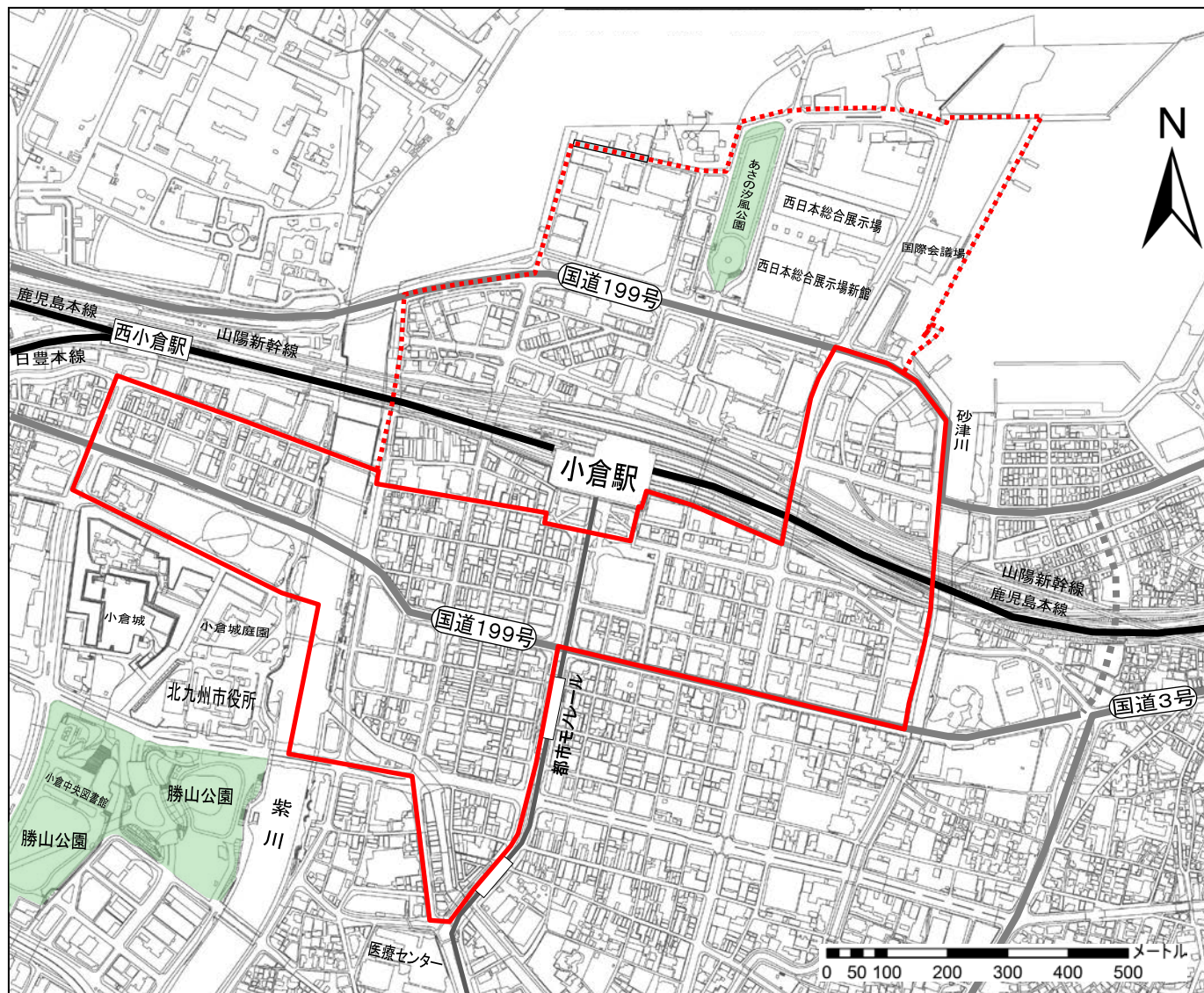




京都駅周辺地域



-  都市再生緊急整備地域
-  都市再生緊急整備地域(拡大地域)

小倉駅周辺地域



-  都市再生緊急整備地域
-  都市再生緊急整備地域（拡大地域）

大阪駅周辺・中之島・御堂筋周辺地域

